

FAFE

boletim de mandato

MUNICÍPIO DE FAFE 2021 - 2025





2021

2025

2021 - 2025

O balanço do trabalho autárquico tem como propósito prestar contas a Fafe. o crescimento transformador teve na sua base a proximidade às pessoas, entidades e empresas. A obra feita reflete essa sintonia entre a gestão municipal e a comunidade, em torno de um compromisso comum, com ação e olhar no futuro.

FICHA TÉCNICA

Título: Boletim de mandato 2021-2025

Edição e propriedade: Câmara Municipal de Fafe

Direção: Presidente da Câmara Municipal de Fafe, Antero Barbosa

Coordenação editorial: Paula R. Nogueira

Textos: Câmara Municipal de Fafe-Gabinete de Comunicação

Fotografia: Manuel Meira Correia e Nuno Vieira

Design e execução gráfica: Inspiração Arrojada

Tiragem: 2000

Deposito Legal:

Contactos: Av. 5 de Outubro 4824-501 Fafe
geral@cm-fafe.pt | 253700400



EDITORIAL

ANTERO BARBOSA

Presidente da Câmara Municipal de Fafe



Caros Munícipes,

Ao encerrarmos este ciclo autárquico, sinto o dever e a honra de partilhar convosco o percurso que juntos trilhámos nos últimos quatro anos.

Fafe é hoje um concelho mais forte, mais coeso e mais preparado para os desafios do futuro. Este resultado só foi possível graças a um planeamento estratégico rigoroso, aliado à valorização de recursos humanos que sempre colocámos na gestão municipal.

Investimos na modernização das infraestruturas, no reforço dos serviços públicos, no apoio às famílias e às empresas locais, criando condições para o desenvolvimento sustentável e equilibrado do nosso território. Priorizámos o bem-estar das pessoas, escutámos as suas necessidades e construímos soluções com participação e proximidade.

Olhamos agora para o futuro com confiança. Há ainda muito por fazer, mas temos hoje bases sólidas para continuar a construir um concelho onde todos têm voz, onde a qualidade de vida é uma realidade e não apenas uma promessa.

Agradeço a todos os que, de forma direta ou indireta, contribuíram para este mandato. Continuaremos, juntos, a fazer de Fafe uma terra de oportunidades, progresso e solidariedade.

Com amizade e gratidão,

Antero Barbosa

Presidente da Câmara Municipal de Fafe

ÍNDICE

06
OBRAS

14
EDUCAÇÃO

18
FREGUESIAS

29
ASSOCIATIVISMO

31
COESÃO SOCIAL

46
CULTURA

85
DESENVOLVIMENTO
ECONÓMICO

98
AMBIENTE

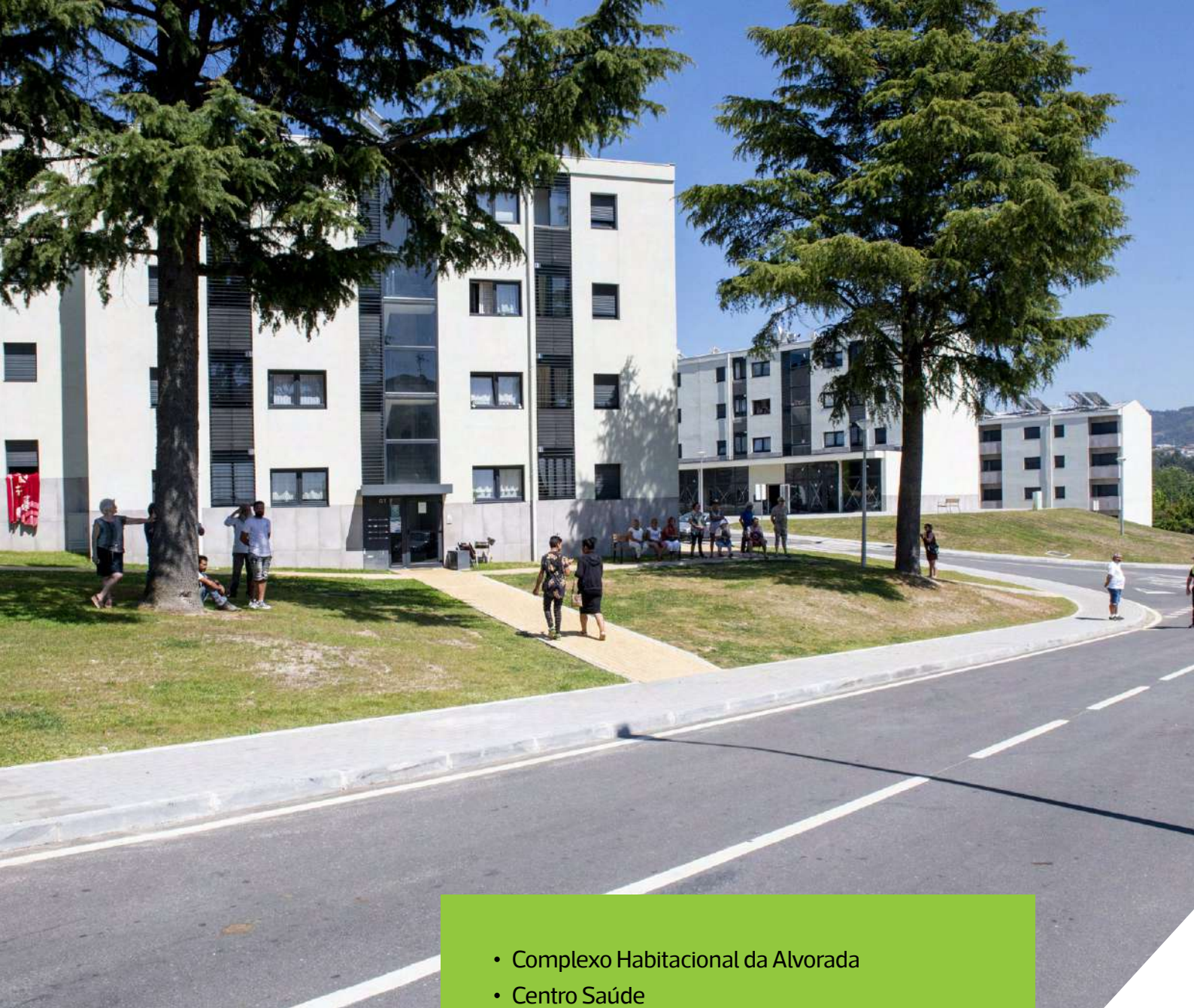
110
PROTEÇÃO CIVIL

117
DESPORTO

137
TURISMO

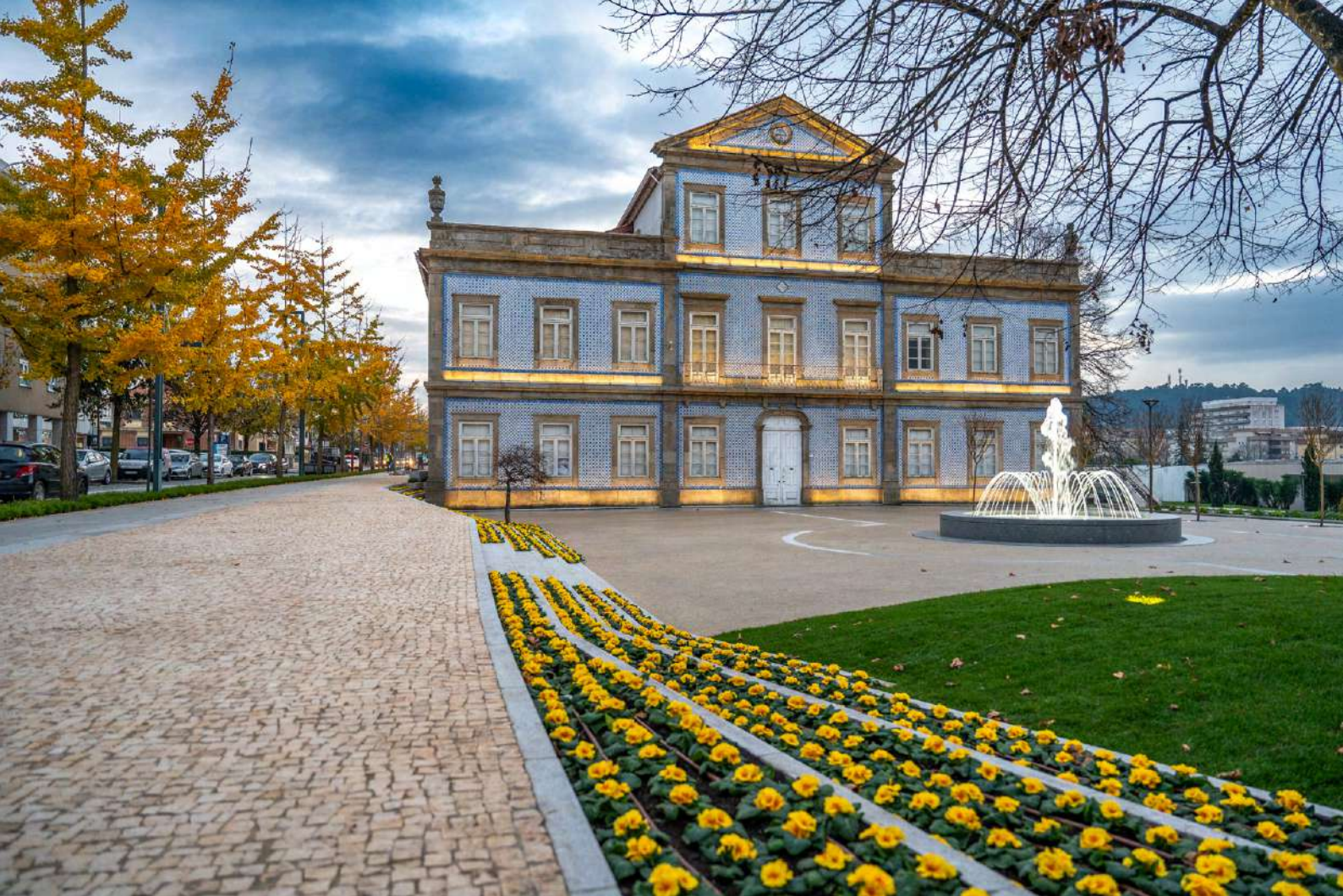
146
RELAÇÕES
INTERNACIONAIS





- Complexo Habitacional da Alvorada
- Centro Saúde
- Praça Florêncio Soares
- Praça da Justiça
- Requalificação Urbana (Conclusão igreja Matriz)
- Estação Memória
- Avenida da Liberdade
- Casa da Cultura
- Estádio Municipal de Fafe
- Sede Junta Freguesia Fafe

OBRAS



QUARTEIRÃO DA CULTURA

Em outubro de 2023 foi inaugurada a nova Praça da Justiça localizada nas traseiras do Tribunal da Justiça de Fafe. Este projeto de requalificação urbana teve um investimento de meio milhão de euros promovido pelo Município de Fafe. Esta intervenção modernizou e harmonizou o espaço, que foi criado para ser uma área de lazer.





INAUGURAÇÃO DA PRAÇA DA JUSTIÇA

Criação de uma nova praça junto ao Palácio da Justiça de Fafe, com destaque para uma área ampla e desafogada;


Realocação da emblemática estátua da Justiça de Fafe (desde 1981) para este novo espaço, garantindo mais visibilidade, acessibilidade e integração urbana;

Instalação do “Mural das Causas”, no âmbito do programa Terra Justa, com mensagens de diversas personalidades;

Obras de requalificação nas ruas envolventes (combate à Grande Guerra, João XXII, Dr. Maximino de Matos) para melhorar a circulação pedonal e automóvel.

Um investimento de cerca de 500 mil euros de obra concluída em que permitiu modernizar o espaço público e dar mais visibilidade, acessibilidade e dignidade ao monumento emblemático.





INVESTIMENTO DE 5,7 MILHÕES DE EUROS EM OBRAS DE REABILITAÇÃO URBANA

O Município de Fafe está a investir 5,7 milhões de euros em obras de reabilitação urbana, com o objetivo de melhorar a qualidade de vida dos fafenses e modernizar o espaço público. As intervenções incluem a requalificação de arruamentos envolventes e a criação da Praça da Justiça de modo a promover a mobilidade e acessibilidade para todos

nas ruas da cidade. Este propósito passa por modificar a área urbana ocupada por uma plataforma vegetal desadequada, à utilização pública para um espaço coletivo. Estas ações fazem parte do plano estratégico do município para o desenvolvimento da valorização do património urbano.





REABILITAÇÃO DO ESPAÇO ENVOLVENTE DA CUMIEIRA

A reabilitação do espaço envolvente do Bairro da Cumieira foi um investimento de 9 milhões de euros, sendo uma das intervenções da Estratégia Local de Habitação. Uma obra de requalificação interna e externa de 11 blocos habitacionais que permitiu a requalificação de um total de 245 habitações. Esta intervenção melhorou as condições de habitação e promoveu a inclusão social e coesão comunitária.



PASSADIÇOS NA BARRAGEM

— MELHORAMENTO DOS ACESSOS À PRAIA

O Município de Fafe investiu na valorização da Barragem de Queimadela ao melhorar as infraestruturas e as condições balneares. O projeto incluiu a construção de novos passadiços em madeira com o objetivo de criar um percurso acessível que circunde a

albufeira. Além disso, junto à cascata foi colocada uma ponte metálica para fazer passagem de uma margem para a outra. Esta intervenção visa melhorar as condições de circulação e acessibilidade, promovendo uma experiência mais segura e confortável para os visitantes.





INAUGURAÇÃO DA NOVA SEDE DA JUNTA DE FREGUESIA DE FAFE

A nova sede da junta de Freguesia de Fafe está localizada na Rua Monsenhor Vieira de Castro, junto ao Parque Municipal dos Desportos.

A construção oferece instalações modernas, com melhores condições de trabalho para os funcionários e atendimento mais funcional aos cidadãos;

Trata-se de uma obra contemplada no orçamento da autarquia, reforçando a qualidade dos serviços à população;

A nova sede beneficia de excelente localização, fácil acesso e proximidade aos principais equipamentos municipais;

As instalações foram pensadas para integrar-se na malha urbana, facilitando o tráfego de cidadãos que diariamente procuram serviços da Junta.



FAFE RECEBE MAIS DE 40 MILHÕES DE EUROS PROVENIENTES DO PRR



ASSINADO CONTRATO PARA A CONSTRUÇÃO DE HABITAÇÃO A CUSTOS CONTROLADOS

O presidente da Câmara Municipal de Fafe, Antero Barbosa, esteve presente na sessão de homologação e assinatura dos contratos relativos às intervenções financiadas pelo Plano de Recuperação e Resiliência (PRR), ao abrigo do programa «Construir Portugal: Nova Estratégia para a Habitação», numa sessão presidida pelo Primeiro-Ministro, Luís Montenegro.

Fafe irá receber uma verba de cerca de 15 milhões de euros destinados à construção de habitação a custos controlados, no espaço ocupado pela antiga fábrica Alvorada, que foi adquirida por cerca de 1,3 milhões de euros para reabilitação de todo o espaço em novas ofertas de habitação municipal.

A estratégia para a habitação tem como objetivo dar uma resposta urgente às dificuldades na compra ou arrendamento de casa. Esta estratégia pretende incentivar a oferta de habitação, promover a habitação pública, incentivar a habitação jovem e assegurar a acessibilidade na habitação.

Para a concretização deste programa em Fafe, o Município já adquiriu a área da antiga Fábrica Alvorada. A gestão municipal prevê que o projeto esteja terminado, já com habitações ocupadas, em junho de 2026.



EDUCAÇÃO

CARTÃO ESCOLAR MUNICIPAL

O Cartão escolar pré-pago foi um serviço digital criado com o propósito de facilitar os pagamentos aos alunos da educação pré-escolar até ao ensino secundário nas refeições, bar e papelaria. Uma ferramenta digital integrada na plataforma SIGA e destinada a toda a comunidade educativa (docentes

e não docentes) com o propósito de apoiar as famílias e alunos na gestão de serviços escolares. Este sistema facilita o acompanhamento das atividades escolares dos alunos, evita o uso de dinheiro físico e permite efetuar e gerir o carregamento do cartão escolar de forma rápida e imediata.



FAFE COM 100% DAS ESCOLAS PÚBLICAS NO PROGRAMA ECO-ESCOLAS

O Município de Fafe foi distinguido pela Associação Bandeira Azul de Ambiente e Educação (ABAAE) pela participação de todas as suas escolas públicas no Programa Eco-Escolas durante o ano letivo 2024/2025, alcançando uma taxa de implementação de 100%.

Esta distinção reconhece o empenho das escolas, professores, alunos e comunidade educativa, mas também o apoio permanente e o incentivo do Município de Fafe, através do seu pelouro da Educação, que tem promovido e acompanhado de perto projetos de sustentabilidade e cidadania ambiental em todos os estabelecimentos de ensino.

Fafe é hoje reconhecido como “Município Parceiro Eco-Escolas 2025”, um título que reforça o compromisso do concelho com a educação ambiental, a formação cívica das novas gerações e os Objetivos de Desenvolvimento Sustentável (ODS).



DIA DA CRIANÇA

O Município de Fafe celebrou, nos últimos anos, o Dia da Criança com diversas atividades que incluíram espetáculos no Pavilhão Multiusos e atividades lúdicas no Parque da Cidade.

As celebrações envolveram milhares de crianças das escolas e instituições locais, tendo promovido momentos de encontro, convívio e alegria.





INAUGURAÇÃO DO PAVILHÃO DESPORTIVO DA ESCOLA PROFESSOR CARLOS TEIXEIRA

A Escola Professor Carlos Teixeira celebrou a inauguração do seu novo Pavilhão Desportivo, resultado de um investimento superior a 1 milhão de euros. A intervenção incluiu a requalificação do pavilhão, a ampliação dos balneários e a criação de uma nova área para a atividade física específica, proporcionando melhores condições para a prática desportiva dos alunos dado o estado precário que era desadequado às necessidades atuais.



FREGUESIAS



Sob o lema tudo e todos contam, desde 2021, a relação entre o Município de Fafe e as suas freguesias tem vindo a evoluir de forma estratégica e sustentada.

Este percurso reflete uma aposta clara na descentralização, proximidade administrativa e valorização do papel das juntas de Freguesia.

O reforço da cooperação permitiu dar resposta mais eficaz às necessidades locais, através de contratos, investimentos e parcerias. Apoio do Município de Fafe às suas Freguesias; Apoio através de Protocolos Interadministrativos de Delegação de competências, cooperação e investimento.

FAFE FREGUESIAS
município



INAUGURAÇÃO DO FUNLAB PLANET SAVERS

O FunLab Planet Savers foi um espaço desenvolvido para apresentar uma abordagem inovadora à educação ambiental através de uma experiência interativa com recurso à realidade aumentada. O projeto foi desenvolvido na União de Freguesias de Monte e Queimada na antiga Escola de Luílas com o propósito de proporcionar um espaço de educação científica e sensibilizar sobre questões ambientais e mudanças climáticas. Além de explorar também a vertente turística e de lazer acrescida de uma componente educativa.





INAUGURAÇÃO DO PARQUE DE MERENDAS DA SENHORA DA AJUDA

A inauguração do Parque de Merendas da Senhora da Ajuda, em Estorãos, ofereceu à comunidade um espaço que proporcionará momentos de convívio e lazer ao dotar a Freguesia com equipamentos de recreio e entretenimento para todas as idades.





REFORÇO DO PAVIMENTO EM VÁRIAS FREGUESIAS

A Câmara Municipal de Fafe reforçou o pavimento em tapete betuminoso em 25 vias do concelho, sendo um investimento superior ao valor de 6 milhões de euros. A requalificação da rede viária de vários concelhos teve, além do reforço do pavimento, beneficiação de infraestruturas de águas pluviais e residuais e instalação de sinalização rodoviária. Estas ações tiveram o propósito de aumentar a segurança rodoviária e melhorar a qualidade de vida dos munícipes.





INAUGURAÇÃO DO VELÓRIO EM S. ROMÃO

Foi inaugurado o “Velório S. Romão” que denomina a capela mortuária da Vila de Arões S. Romão. Uma infraestrutura moderna e digna para momentos de despedida. A cerimónia contou com a presença do Arcebispo Primaz Dom José Cordeiro e do Presidente da Câmara Municipal de Fafe, Antero Barbosa. Esta inauguração proporcionou um local adequado e respeitoso para velórios e cerimónias fúnebres.



INAUGURAÇÃO DA CAPELA MORTUÁRIA DE VINHÓS

Aparóquia e a freguesia de Vinhós inauguraram, em agosto de 2024, a capela mortuária, um equipamento há muito ansiado pela comunidade, que foi benzido pelo bispo auxiliar de Braga, D. Delfim Gomes.

O presidente da Câmara de Fafe, Antero Barbosa, marcou presença neste momento, destacando a importância deste espaço para a freguesia e o concelho, afirmando que houve “um apoio significativo do município, mas é nossa obrigação acompanhar o esforço que

esta comunidade faz no melhoramento de um património que enriquece a freguesia e enriquece também o concelho”.

Esta obra teve o valor total de 80 mil euros, dos quais mais de 50% foram financiados pelo Município de Fafe.

Com este novo equipamento, a comunidade de Vinhós pode agora comunidade que velar os seus entes queridos num lugar mais reservado e apropriado.



OBRAS NA ERPI

A Estrutura Residencial para Pessoas Idosas (ERPI), da Associação Cultural e Recreativa de Travassós, teve obras de ampliação e alteração com o objetivo de melhorar as condições de conforto, segurança e bem-estar da comunidade sénior residente. A intervenção inclui a modernização de infraestruturas, a adaptação de espaços comuns e quartos, bem como a criação de melhores acessibilidades.

O Presidente da Câmara Municipal de Fafe, Antero Barbosa, juntamente com a Secretária de Estado da Ação Social e da Inclusão, Clara Marques Mendes, visitaram as instalações na inauguração do novo espaço. Estas melhorias proporcionaram uma capacitação de 60 utentes e representam um importante investimento na qualidade dos serviços prestados.

CRIAÇÃO DO ECOSSISTEMA COLABORATIVO DE SAÚDE

O Município de Fafe assinou, em fevereiro de 2024, o memorando de entendimento para a criação de um ecossistema colaborativo em saúde, sustentado em cinco pilares: a ULS Alto Ave, as Autarquias, o Terceiro Setor (social e solidário), a Academia e os Cidadãos.

Este projeto abrange 41 unidades de saúde da região e tem como objetivo promover cuidados de saúde articulados, apoio social e desenvolvimento de competências técnicas, académicas e de inovação. O projeto inclui ainda a criação de um Centro de Cirurgia Robótica, soluções de monitorização clínica à distância e um Centro de Simulação Médica. Além disso, a ULS Alto Ave adotará um modelo universitário, sendo que foi estabelecido um protocolo de cooperação com diversas universidades, o que é um benefício para os utentes e estudantes de medicina que vão poder exercer as suas atividades nestes espaços. O Ecossistema Colaborativo em Saúde pretende modernizar e capacitar os espaços de saúde, promovendo a integração digital ao adotar recursos humanos e tecnológicos que permitem a modernização e capacitação técnica destes espaços de saúde. A criação de um polo de atração de investimento estratégico no

domínio da saúde, investigação e desenvolvimento é uma das prioridades do projeto, que também busca criar condições para a fixação progressiva de recursos humanos diferenciados na região.

Fafe é o segundo maior concelho da região com maior número de unidades de saúde, contabilizando um total de oito. O Município de Fafe tem investido continuamente na saúde e investido em recursos que se transformem em ganhos de saúde e acessibilidade a cuidados de qualidade.





AMPLIAÇÃO DO CENTRO DE SAÚDE

O Município de Fafe assinou um contrato de financiamento de 7,6 milhões de euros, provenientes do Plano de Recuperação e Resiliência (PRR), para a requalificação e ampliação do Centro de Saúde. Este investimento inclui também a aquisição de equipamento auxiliar de diagnóstico e a instalação de serviços médicos de especialidades nas diferentes áreas de intervenção. A ampliação do Centro de Saúde de Fafe visa melhorar a capacidade de resposta e a qualidade dos cuidados prestados à população. Além de dotar o Concelho de Fafe com uma infraestrutura de vanguarda e enorme qualidade ao transformar o Centro de Saúde numa unidade de segunda geração capaz de conceder respostas às necessidades da população.

INAUGURAÇÃO DA SEDE «AMA A VIDA»

A Associação “Ama a Vida” inaugurou a sua nova sede nas antigas instalações da Escola Fiéis de Deus, em Fafe. Este local vai permitir que a associação realize o seu trabalho de apoio e desenvolvimento comunitário em melhores condições.

A cerimónia contou com a presença de diversas entidades, incluindo o Presidente da Câmara Municipal de Fafe, Antero Barbosa, e a Secretária de Estado da Ação Social e da Inclusão, Clara Marques Mendes.





ASSOCIATIVISMO



Fafe é hoje um exemplo de associativismo vivo, mobilizado e orientado por resultados, com forte envolvimento social, desportivo, cultural e ambiental – sustentado por todas as 25 freguesias.

Fafe tem uma rede associativa rica e diversificada, com representatividade em todas as freguesias.

No Portal do Associativismo, atualmente há o registo de 187 entidades.” Após o quadro, terminar com “Quanto à disponibilidade de apoios e efetiva validação das atividades das associações, existem cerca de 63 associações sem validação de registo, o que representa 30%.

Entidade / Atividades

Ambiente, Vida Rural e Animal	9
Associativismo Solidário	13
Cultural	73
Desportiva	82
Socioeducativo	4
Outra	6
Social - IPSS	22
Solidariedade Social	4
	213



COESÃO SOCIAL

AÇÃO SOCIAL DO MUNICÍPIO DE FAFE(2021-2024)

HABITAÇÃO - GESTÃO DO BAIRRO DA CUMIEIRA

Programa de Apoio ao Arrendamento Habitacional: Apoio mensal a famílias carenciadas.

Programa Municipal para a Melhoria de Habitação: Intervenções em habitações desagradadas, melhorando as condições básicas de segurança e salubridade.

Estratégia Local de Habitação: Documento estratégico aprovado e implementado, alinhado com o Programa 1º Direito, provendo reabilitação e construção de habitações sociais.

JUVENTUDE E SOLIDARIEDADE

Ser Solidário: Programa de voluntário juvenil e intergeracional, promovendo ações sociais e ambientais.

Atividades comunitárias: Dinamização de oficinas de fotografia, multimédia, reciclagem, atividades culturais e festivas (Páscoa, Natal)

Intervenção comunitária e psicologia: Sessões com jovens e famílias em concertos.

PARCERIAS COMUNITÁRIAS E BEM-ESTAR

Associação Ser: Programas de Reiki hospitalar, Yoga do Riso, meditação e concertos terapêuticos.

Cruz Vermelha Programas: Oficina de Vizinhaça Condominial, cursos de economia doméstica, higiene e culinária.

Associação Empresarial: Oficinas criativas e tecnológicas para jovens.



ATIVIDADES LÚDICAS E DE SAÚDE

Dias comemorativos: Carnaval, Dia dos Avós e Netos, Malafaia, Semana Sénior, Magusto.

Saúde: Rastreios periódicos e Acompanhamento Psicológico individualizado.

Apoio à Liga Portuguesa Contra o Cancro: Sensibilização e apoio social.

Atividades Desportivas: Prática ao ar livre e em convívio intergeracional.

SENIORES E ENVELHECIMENTO ATIVO

Passeios Culturais e Sénior: Excursões e momentos de lazer organizados.

Semana Sénior e Dia Internacional Sénior: Conjunto de atividades culturais, lúdicas e de saúde.

Cartão Abem: Acesso a medicamentos comparticipados para cidadãos carenciados.

Transportes Ambulatórios: Apoio à mobilidade de utentes séniores e com mobilidade reduzida.

Centros de Convívio “Unir”: Espaços de partilhar e convívio regular para seniores.”

REDE SOCIAL E IGUALDADE

Rede Social de Fafe: Reuniões do Núcleo Executivo, sessões formativas, recolha e tratamento de informação social.

Plano Municipal para a Igualdade e Não Discriminação: Implementação de medidas para combater desigualdades e promover a inclusão.

DISTINÇÕES E RECONHECIMENTOS

Menções Honrosas: Reconhecimento em projetos sociais e de voluntariado a nível regional.

Bandeiras de Qualidade: Distinções nacionais no âmbito da Rede Social e políticas inclusivas.

Prémios: Nomeações e distinções por boas práticas em apoio social e envelhecimento ativo.

“A área social é, para nós, muito mais do que um conjunto de respostas assistenciais. É um compromisso diário com a dignidade, a inclusão e o bem-estar de cada cidadão. Em Fafe, entendemos que a verdadeira força de um território mede-se pela forma como cuida dos que mais precisam e cria oportunidades para todos.

Ao longo dos últimos anos, investimentos na habitação, no apoio às famílias, no envelhecimento ativo, no combate à pobreza e na promoção da igualdade, sempre em estreita colaboração com as instituições do conselho. Porque nenhuma autarquia pode, sozinha, responder a todos as instituições do concelho.

O desenvolvimento social não é um ponto de chegada, mas um caminho, feito de escuta, proximidade e ação. Continuaremos a investir numa comunidade mais justa, solidária e coesa, onde cada fafense possa viver com dignidade e esperança no futuro.”







DIA MUNDIAL DO CUIDADOR INFORMAL

O Município de Fafe assinalou o Dia do Cuidador Informal com a assinatura da Declaração de Compromisso com as Instituições e Organismos que prestam apoio às necessidades dos cuidadores informais em Fafe. Este compromisso tem o intuito de contribuir com respostas que possam melhorar as necessidades apontadas pelos cuidadores. O Município tem em regulamento, o Programa de Apoio aos Cuidadores, destinado a auxiliar os cuidadores residentes no concelho para frequentações de formação e informação, ações de sensibilização e usufruir de tempo para a resolução de situações de índole pessoal.



SEMANA DA SAÚDE MENTAL

A Semana da Saúde Mental foi realizada pela primeira vez em outubro de 2024 pelo Município de Fafe através da Divisão de Coesão Social. O propósito do desenvolvimento desta ação passou pela sensibilização e reflexão sobre a importância da saúde mental. O programa contou com a celebração do Dia Mundial da Saúde Mental a 10 de outubro, em que foi realizado um seminário, no Auditório Municipal, que abordou as problemáticas das várias faixas etárias e os desafios do bem estar psicológico. Pela Cidade de Fafe e, com a parceria de diversas instituições, também foram promovidas diversas atividades criativas como oficinas de arte e dança.





OUTUBRO ROSA

O Movimento Outubro Rosa foi assinalado em Fafe como objetivo de sensibilizar a população para a prevenção do cancro da mama. Durante o mês de outubro são realizadas diversas iniciativas para alertar sobre a importância do diagnóstico precoce e da adoção de hábitos saudáveis, nomeadamente uma sessão de informação na Biblioteca Municipal. Além disso, o Município de Fafe em parceria com a Liga Portuguesa Contra o Cancro assegura o transporte para exames de diagnóstico complementar. Entre as ações foram distribuídos laços cor-de-rosa e marcadores de livros informativos sobre esta causa.





DIA DA ELIMINAÇÃO DA VIOLÊNCIA CONTRA AS MULHERES

O Município de Fafe assinalou o Dia Internacional para a Eliminação da Violência Contra as Mulheres com um programa repleto de atividades. A iniciativa "Sobre Rodas- Eu digo STOP à Violência Doméstica" contou com a parceria de Clubes Motards que, pelas ruas da Cidade de Fafe, distribuíram informação sobre esta temática. Além disso, foi colocada uma faixa preta no edifício dos Paços do Concelho que simbolizava a solidariedade e o luto para com as vítimas de violência. A exposição "Jardins pela Não Violência", realizada no centro da cidade, com o apoio das juntas de freguesia que criaram carrinhos de mão adornados com um frase alusiva à temática simbolizavam um momento de reflexão face a esta causa.





PROJETO DE TECELAGEM NA CUMIEIRA

“A Oficina Trama” é um projeto piloto implementado no Bairro da Cumieira com o objetivo de promover a empregabilidade e o auto-emprego ou aproveitar a oportunidade de desenvolvimento de projetos individuais através da arte da tecelagem. Esta atividade conta com a participação de 10 moradoras da comunidade sendo desenvolvida ao longo de seis meses. Uma iniciativa do GAB que permite a produção de materiais diferenciados e exclusivos com potencial comercial através de saberes tradicionais.





PLANO MUNICIPAL PARA A IGUALDADE E NÃO DISCRIMINAÇÃO

O Município de Fafe lançou o Plano Municipal para a Igualdade e Não Discriminação (PMIND) 2022-2025 com o intuito de promover a igualdade de género e combater a discriminação. Um instrumento que facilita a disseminação do princípio da

igualdade de oportunidades através da valorização da cidadania ativa. O plano inclui ações de sensibilização, formação e políticas públicas, além de um diagnóstico participativo da população, para enfrentar os desafios do futuro.



GABINETE DE APOIO AO BAIRRO

No âmbito da atuação da Divisão de Ação Social do Município encontra-se o GAB (Gabinete de Apoio ao Bairro) que é uma estrutura permanente do Município de Fafe, situada no Conjunto Habitacional da Cumieira com o objetivo de apoiar e integrar as comunidades locais. Este espaço está a ser dinamizado em parceria

com o projeto EI! e procura promover a coesão social, a participação ativa e a melhoria de qualidade de vida dos moradores. O GAB promove ainda ações de sensibilização e formação, como sessões sobre voluntariado, de modo a fortalecer a rede de apoio comunitário e estimular a participação ativa dos moradores.



DIA DOS AVÓS E NETOS

O Município de Fafe comemorou o Dia dos Avós e Netos com um mega piequenique onde cada um levou o seu farnel de modo a promover um ambiente de partilha e confraternização. A iniciativa teve a presença de centenas de idosos e crianças para desfrutar de um dia de animação e convívio. Estas atividades fortalecem os laços familiares e proporcionam um momento de partilha de ideais intergeracionais.





O Carnaval Escolar e o Baile de Carnaval Sênior são duas iniciativas promovidas pelo Município de Fafe com o propósito de criar um envolvimento da comunidade fafense nas diferentes idades e de marcar um dia de animação face a esta tradicional festividade. O Carnaval Escolar revela a criatividade das crianças nos disfarces que escolhem e o Baile Sênior é um momento de descontração e convívio que promove o envelhecimento ativo.





SEMANA SÉNIOR

A tradicional Semana Sénior, promovida anualmente pelo Município de Fafe, contempla um programa que aposta na promoção de um envelhecimento ativo. As diversas atividades são dirigidas aos idosos do concelho e incluem ações nas áreas da cultura, lazer, saúde e bem-estar, desde dança, sessões de cinema e convívios com animação musical. Esta iniciativa permite a proximidade com a comunidade idosa local, estimular a autonomia desta população e combater o isolamento social.







CULTURA



Nas celebrações do centenário do Teatro Cinema de Fafe, em 2024, destacou-se na programação desta ópera. Este espetáculo proporcionou um momento único e especial resultado de um desafio lançado em 2022 e que se tornou um projeto interpretado por bailarinos da Escola de Bailado de Fafe e da Academia de Música José Atalaya e cerca de 300 músicos. Estruturado em três atos. *Primo vere*. in *Taberna e Cour D'Amours* esta apresentação trouxe ao público um contunto de sentimentos. A iniciativa teve um caráter pedagógico e comunitário, envolvendo crianças e jovens locais e promovendo a arte e a cultura em Fafe.





I CONFERÊNCIAS DE FAFE







MEMORIAL DOS PRESIDENTES DA REPÚBLICA

No encerramento das “I Conferências de Fafe”, o Presidente da República, Marcelo Rebelo de Sousa, inaugurou o “Memorial dos Presidentes da República” na Praça 25 de Abril. Este memorial foi concebido para homenagear os Presidentes da República que representaram Portugal ao longo de 48 anos de democracia,

sendo que o espaço é composto por 48 peças graníticas, representando os anos de democracia e cinco elementos verticais em metal, cada um dedicado a um Presidente da República eleito após o 25 de Abril. O novo memorial simboliza o respeito e a valorização da democracia em Portugal.



EXPOSIÇÃO DO HOSPITAL DE FAFE

Foi realizado no Arquivo Municipal, a exposição “Hospital de São José: 160 anos ao serviço da comunidade”. Esta mostra retrata as 16 décadas de existência do hospital, destacando a sua história e impacto na comunidade fafense, através de testemunhos de pessoas que por lá passaram em diferentes papéis e circunstâncias. data de nascimento.





EXPOSIÇÃO DA SENHORA DE ANTIME

A exposição “Senhora de Antime – A Fé de um Povo” foi uma iniciativa que visou valorizar a tradição religiosa e cultural da cidade. A mostra esteve patente no Arquivo Municipal e ocupou três salas do edifício, sendo uma delas dedicada ao enquadramento documental relativo ao culto, outra a suportes de multimédia, nomeadamente vídeos e espólio documental e outra com uma exposição de uma obra do pintor fafense, Orlando Pompeu, além de objetos como mantos e vestimentas litúrgicas.

A comunidade fafense participou nesta exposição ao partilhar testemunhos sobre a relação de fé com a Senhora de Antime.





EXPOSIÇÃO DO 130º ANIVERSÁRIO JARDIM DO CALVÁRIO

O 130º aniversário do Jardim do Calvário foi celebrado com uma exposição denominada "Jardim do Calvário: 130 anos de história e memórias". A mostra visa retratar a história do jardim e a sua importância por ser um dos espaços mais emblemáticos da cidade enquanto espaço cultural, social e de lazer ao longo das suas 13 décadas de existência. Foram expostos no Arquivo Municipal fotos antigas, documentos e curiosidades que celebram o legado do jardim na comunidade fafense e ainda, com o contributo dos fafenses, foi partilhado um vídeo onde testemunhavam sobre as suas experiências e sentimentos em relação àquele local.



EXPOSIÇÃO DO CENTENÁRIO DO TEATRO CINEMA DE FAFE

No âmbito das celebrações do centenário do Teatro Cinema de Fafe, o Arquivo Municipal apresenta a exposição histórica e documental “100 Anos de História, 100 Anos de Memórias”. A mostra apresenta o percurso histórico da mais emblemática sala de espetáculos do concelho. A exposição apresenta alguns dos acontecimentos mais importantes do Teatro Cinema com documentos originais, mobiliário, peças de têxtil e elementos gráficos, fruto de uma investigação e recolha de testemunhos de importantes personagens da história desta sala de espetáculos. Esta iniciativa reflete o compromisso do Município de

Fafe em preservar e divulgar a memória cultural local e proporcionar aos fafenses e visitantes uma oportunidade de conhecer a história do Teatro Cinema e o seu impacto na comunidade.





FESTAS DE FAFE





FESTAS DE FAFE

As Festas da Cidade de Fafe são uma das diversas festividades realizadas que arrecadam um valor religioso e ligado às tradições. São mais do que simples festas, são uma imersão na cultura em que durante dias é possível presenciar nas ruas de Fafe um ambiente de alegria e celebração. Não são festividades que celebram apenas a fé da região, mas uma forma de potenciar o turismo local com atrações musicais e momentos dedicados à cultura da cidade. Em 2022 a realização das Festas de Fafe passou a ter como epicentro das atuações musicais no Parque da Cidade de Fafe, tendo desde então, recebido inúmeros artistas nacionais.









FEIRAS FRANCAS

As Feiras Francas são realizadas anualmente e são um evento que celebra a tradição e a cultura local. Esta feira é realizada em maio, durante cinco dias, e conta com a participação de diversos comerciantes locais, uma exposição rural promovida pela COFafe, animação musical, diversas atividades temáticas e diversões que cercam a cidade de entusiasmo. Uma iniciativa que preenche Fafe de visitantes e gera um sentido de pertença dos fafenses às suas raízes que resultam numa maior proximidade entre a comunidade.





FESTA BRANCA

A Festa Branca é um evento único que consta na programação de verão e promove um conjunto de concertos e animações de ruas em diferentes pontos da cidade. As pessoas vestidas de branco preenchem a noite negra para celebrar a cultura e a convivência. Esta festa celebra através de um programa variado a arte e a convivência da comunidade local e simboliza a união da população através de um momento de diversão.





FAFE NATAL

O Fafe Natal apresenta anualmente um programa cheio de encanto e tradições que preenchem as ruas da Cidade de Fafe de animação ao longo do mês de dezembro. A cidade é contemplada com um conjunto de atividades que incentivam o espírito natalício nos fafenses ao envolver concertos, espetáculos de dança, animação de rua e animação musical. O centro de Fafe apresenta algumas das tradições regionais como o Mercado de Natal e até mesmo a típica Casa do Pai Natal. As ruas da cidade ganham vida com decorações festivas e criam um ambiente acolhedor para os residentes e visitantes.



BIBLIOTECA MUNICIPAL RECEBE SUNSET LITERÁRIO

O Sunset Literário é uma iniciativa promovida pela Biblioteca Municipal de Fafe para celebrar a literatura e promover a leitura junto da comunidade.

O evento apresenta inúmeras atividades desde uma oficina artística, dança, animação musical, exposições, apresentação de livros e sessões de contos. Nos diferentes anos em que ocorreu teve a presença de contar com alguns escritores de renome como Pedro Chagas Freitas, André Pereira e Fátima Lopes.

Em 2024, no âmbito das celebrações dos 50 anos do 25 de abril foi inaugurada a exposição “O legado de um cravo”.





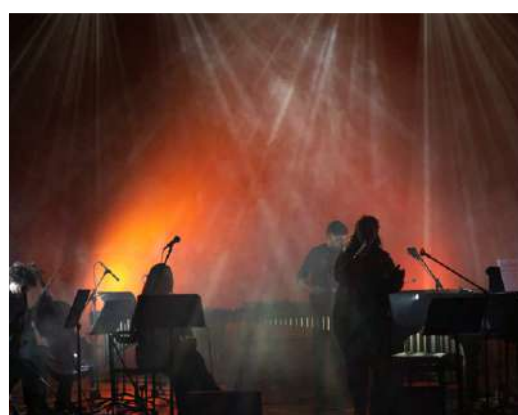


CENTENÁRIO DO TEATRO CINEMA

O Teatro Cinema de Fafe assinalou o seu centenário com uma programação de excelência ao apresentar um programa cultural diversificado que reflete o compromisso da Cidade de Fafe com as artes. Ao longo do ano, esta sala de espetáculos recebeu inúmeras atuações de dança, música, teatro e humor, com a presença de artistas de renome nacional. O programa cultural para assinalar a celebração do centenário do Teatro Cinema de Fafe contou com a sessão solene evocativa da efemeridade para a inauguração da abertura do Teatro Cinema de Fafe. Esta sessão contemplou três atos simbólicos relacionados com documentos e álbuns de coleção relativos a peças apresentadas há 100 anos nesta sala de espetáculos.

FAFE CULTURA
município









FAFE INTEGROU ROTEIRO DA ODISSEIA NACIONAL DO TEATRO NACIONAL D. MARIA II

O Município de Fafe fez parte do roteiro da Odisseia Nacional lançada pelo Teatro Nacional D. Maria II enquanto tinham as portas encerradas para obras de requalificação. Em 2023 a programação do teatro percorreu 93 concelhos portugueses e entre as atividades realizadas em Fafe

destacam-se os espetáculos “Falas Estranhês?”, “Lear” e “Oficina para Educadores de Infância”.

A participação de Fafe nesta iniciativa reforça o compromisso do município com a promoção da cultura e das artes junto das suas comunidades.



I JORNADAS E II JORNADAS DE DIREITO ADMINISTRATIVO EM FAFE

As I Jornadas de Direito Administrativo aconteceram em Fafe, em janeiro de 2024, no Teatro Cinema de Fafe sob o tema “Desafios do Direito Administrativo e da Governação Pública”.

O Município de Fafe e a Escola de Direito da Universidade do Minho promoveram estas jornadas para abordarem temas como a descentralização, o poder local, o direito e a justiça. Este evento contou com a presença da Ministra da Justiça, Catarina Sarmento e Castro, bem como académicos, juízes e decisores políticos.

Subordinada ao tema “Território, Património, Urbanismo e Habitação: Desafios comuns de desenvolvimento sustentável”, a segunda edição das Jornadas de Direito Administrativo decorreu em março de 2025, no Teatro Cinema de Fafe.





EXPOSIÇÃO PALHA_na_LÃ_NO_LINHO

A exposição Palha_na_Lã_no_Linho insere-se nas iniciativas da residência artística «Experimentar o têxtil» com as artistas Cindy Steiler, Mónica Faria e Patrícia Oliveira. Trata-se de um programa em parceria com o Município de Fafe e a Bienal Contextile com o apoio da DGArtes

realizada com o propósito de celebrar os saberes tradicionais têxteis com a comunidade territorial do concelho. Um encontro criativo que valoriza o património cultural da região através da arte, memória e identidade local.





ESTAÇÃO MEMÓRIA RECEBEU

«A Locomotiva»

O Município de Fafe procedeu à instalação da locomotiva junto à Estação Memória. Esta peça escultórica adquirida à Comboios de Portugal e restaurada, simboliza um distinto elemento-memória que marca e perpetua a época do comboio em Fafe. A locomotiva foi colocada nos carris da antiga estação ferroviária de Fafe, agora transformada num espaço cultural e museológico “A Estação Memória”

– antigo armazém de mercadorias da desativada estação ferroviária de Fafe. A inauguração oficial ocorreu a 5 de outubro de 2024 e esta intervenção permitiu requalificar e ampliar o espaço de boas memórias para os fafenses, preservar o património edificado, a identidade do espaço emblemático para Fafe, dinamizar e diversificar a oferta turística.

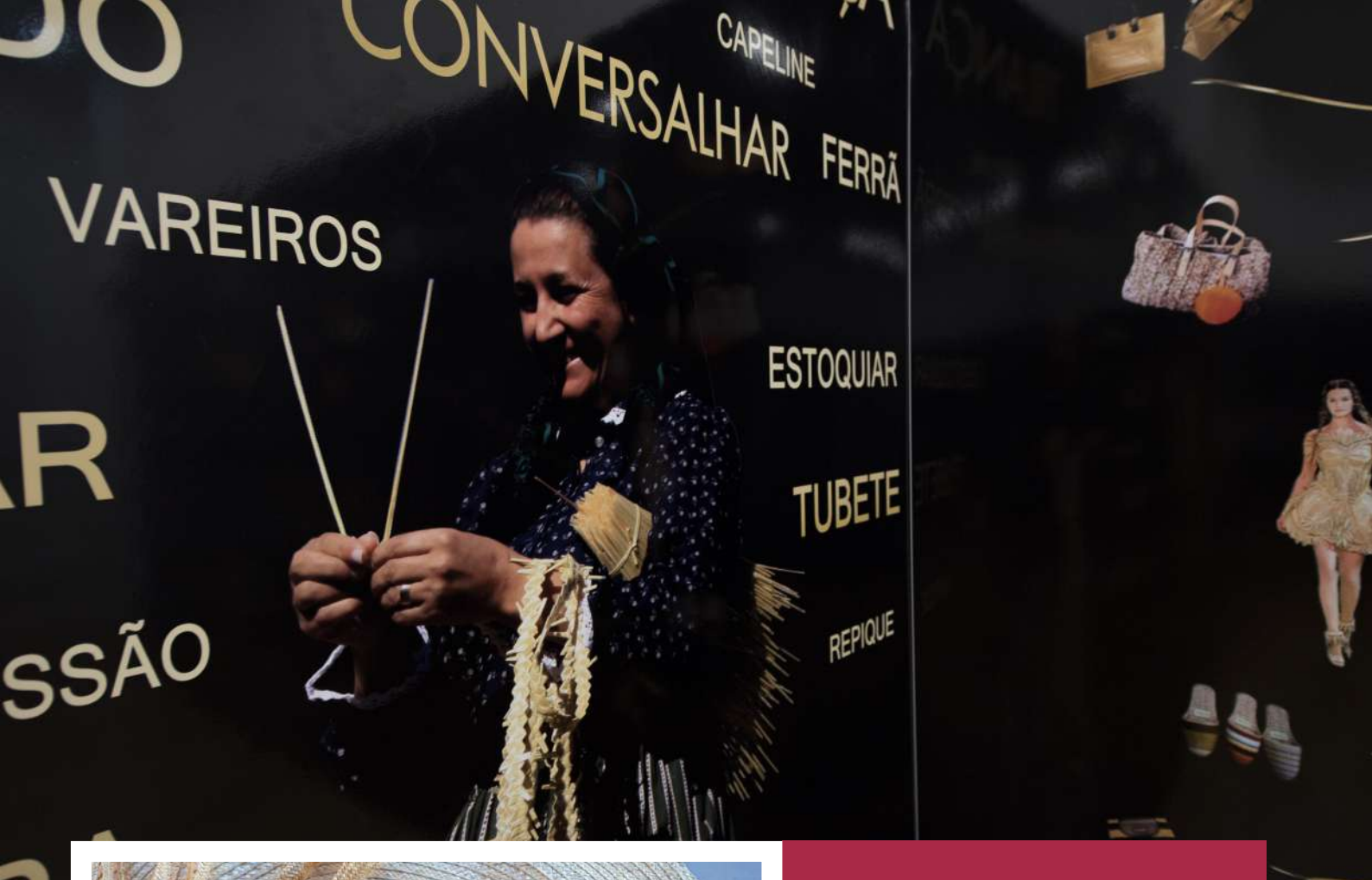


ABERTURA DA ESTAÇÃO MEMÓRIA

A inauguração da Estação Memória ocorreu no âmbito das comemorações do cinquentenário do 25 de abril, em simultâneo com a exposição de arte contemporânea do Mestre Orlando Pompeu que abordou as diferentes fases criativas do reconhecido pintor fafense. A Estação Memória é um museu interpretativo que funciona como uma cápsula do tempo para reviver a antiga estação de comboios de Fafe. O espaço que outrora foi um armazém de mercadorias foi restaurado e adaptado, oferecendo uma experiência interativa através de três “carruagens cápsula” que permitem que as pessoas sintam e vejam



a alteração e evolução dos costumes e tradições aos novos tempos. Neste mesmo espaço foi disponibilizada numa das salas, até ao final do ano de 2024, uma exposição de arte contemporânea alusiva ao percurso do artista fafense Orlando Pompeu. As obras expostas, que incluem um auto retrato do artista, apresentam o caminho estético do autor que convidam quem vê a viajar pelo mundo. As obras presentes estão interligadas por temas alusivos ao comboio, às viagens, aos animais e às pessoas.



CERTIFICAÇÃO DA PALHA

A palha é símbolo da tradição e da cultura local, sendo um elemento que permite a criação de peças únicas desde sacos, chapéus, cestos e bolsas. Os entrançados da palha são uma tradição antiga que passa de geração em geração, tendo atualmente sido certificada, tornando-se num produto único e diferenciado a nível nacional e europeu. A certificação do entrelaçado da palha evidencia o valor, potencial criativo e inovador desta arte que agora com um registo e selo qualificado valoriza o trabalho de cada artesão.



EXPOSIÇÃO JARDIM DOS DINOSSAUROS

O Município de Fafe promoveu a exposição “Jardim dos Dinossauros”, uma iniciativa integrada nas comemorações do 130º aniversário do Jardim do Calvário. Esta exibição foi realizada em colaboração com Dino Parque da Lourinhã que apresentou 15 dinossauros à escala real. A atividade que recuou 300 milhões de anos atraiu diversos visitantes de diferentes regiões a descobrir a história do fantástico mundo jurássico.





ABERTURA DE PORTAS DO ARQUIVO MUNICIPAL

O Arquivo Municipal de Fafe localizado na Rua Major Miguel Ferreira é um edifício que resulta da recuperação, restauro e ampliação do Palacete no início do século XX. Este é um dos edifícios mais emblemáticos da cidade que foi preparado para arquivar todos os documentos, neste caso desde o século XIX até à atualidade, ou seja, preservar a memória histórica desta cidade ao armazenar e restaurar documentos. Além disso, é um local

cultural que abre as portas para a participação de pessoas quer na visita a exposições ou ao próprio edifício.

O Arquivo Municipal de Fafe abriu as portas no dia 9 de junho para um conjunto de visitas guiadas à comunidade às quais como recordação recebiam uma cópia de um dos periódicos da Hemeroteca Municipal da sua data de nascimento.

50 ANOS DO 25 DE ABRIL

No âmbito das comemorações dos 50 anos do 25 de abril, o Município de Fafe apresentou um programa diversificado com música, dança, teatro, fotografia, conferências, exposições, literatura, cinema e tributos.

A celebração do cinquentenário da Revolução dos Cravos iniciou com uma sessão solene realizada no Teatro Cinema de Fafe com o orador convidado, Parcídio Summavielle, ex-presidente da Câmara Municipal de Fafe e autarca de referência nacional, tendo proferido uma palestra alusiva à efemeridade e relevância do 25 de abril para Portugal. Uma cerimónia que prestou homenagem a cinco personalidades da política local que contribuíram para a comunidade com uma Medalha de Ouro de Mérito Concelhio.

De modo a incutir nos mais jovens a importância da celebração da liberdade, foi realizado no Parque da Cidade “o cravo humano”. Cerca de

1400 crianças reuniram-se no Desfile da Liberdade pelas ruas da Cidade de Fafe e consequente inauguração de um memorial alusivo a esta data, no qual depositaram uma a uma, um cravo.

As freguesias uniram-se a estas celebrações e, durante um ano, foram realizadas diversas “Caminhadas de Abril” que levaram os cidadãos à descoberta do concelho ao colaborarem num conjunto de caminhadas por várias freguesias que contaram com a presença do Presidente da Câmara Municipal, Antero Barbosa, as vereadoras Paula Nogueira e Marta Gonçalves e membros da executiva.

O Concelho de Fafe celebrou o 25 de abril com diversos concertos e celebrações pela cidade o que reforça o compromisso de Fafe em preservar a memória histórica e promover os valores democráticos com a envolvimento de todas as gerações.





COMEMORAÇÕES 50 ANOS 25 DE ABRIL FAFE

18 A 27 ABRIL
2024

FAFE
município

O "GRAND HUN ARD" COMPOSTO POR 1400 CRIANÇAS DAS ESCOLAS DO CONCELHO
21 MARÇO 2024

2024







CAMINHADAS DE ABRIL PERCORRERAM TODO TERRITÓRIO FAFENSE

As Caminhadas de Abril, realizadas no âmbito das Comemorações dos 50 anos do 25 de Abril, contou com a adesão de centenas de participantes que trouxeram até às freguesias de Fafe a cor, a emoção e a beleza deste dia maior da História de Portugal.

Depois de diversas caminhadas, ao longo do ano, que atravessaram o concelho, proporcionando momentos de descoberta e contemplação, foram muitos os que se juntaram à Caminhada Final, vindos de várias freguesias.





Antero Barbosa, presidente da Câmara Municipal, juntou-se à iniciativa e aproveitou o momento para agradecer “à Comissão Executiva das Comemorações dos 50 anos do 25 de Abril, aos Restauradores da Granja, Juntas de Freguesia, associações e coletividades que se juntaram a nós durante este ano de caminhadas pelo concelho.







DESENVOLVIMENTO ECONÓMICO

DIGITALIZAÇÃO

Entre 2021 e 2025, Município de Fafe investiu cerca de 1,4 milhões de euros na sua estratégia de digitalização, com foco em modernização, inclusão, segurança e colaboração regional, transformando-se num exemplo de gestão pública digital no norte de Portugal.

Assinado protocolo de infraestruturas de comunicações com a Altice Portugal, representando 3 milhões de euros de investimento; Digitalização dos serviços municipais incluindo urbanismo e gestão de processos com implementação de plataforma de submissão online e autenticação por chave móvel digital; Lançamento do programa “Fafe Digital”, com instalação de mupis digitais e monitores corporativos em edifícios públicos como câmara, escolas, pavilhões e teatro; Integração no consórcio intermunicipal (com Guimarães e Braga) para gestão urbana digital, IA e cibersegurança, para de plano plurianual envolvendo 1,4 milhões de euros.

No orçamento de 2025, confirmam-se os investimentos digitais consolidados: 1,4 milhões de euros aplicados desde 2022, focando-se em inteligência artificial, acessibilidade digital, segurança de dados e capacitação tecnológica.

IMPACTO NO DESENVOLVIMENTO ECONÓMICO

Esta política fiscal favoreceu a fixação de famílias, a retenção de talento e o crescimento do tecido empresarial local. É uma componente central da estratégia municipal de desenvolvimento sustentável e competitivo.

IMPACTO E RESULTADOS

Modernização dos serviços públicos: Urbanismo e trâmites administrativos passaram a ser digitais, aumentando a eficiência e transparência.

inclusão digital: equipamentos eletrónicos e formação prevêem melhor acesso à informação por cidadãos com deficiência.

Segurança reforçada: novo foco em cibersegurança para proteger dados e plataformas municipais.

Cooperação regional: participação em projectos intermunicipais reforça inovação no Vale do Ave.

Inserir uma caixa grande com: Protocolo com a Altice Portugal, assinado em fevereiro de 2022, contempla investimento de 3 milhões de euros, assegurado por fundos privados da empresa posítica de isenção total de derrama para empresas com volume de negócios até 150.000 Euros.

Empresas com volume superior pagam apenas 1,2% (valor abaixo da média nacional)

Esta medida visa estimular o empreendedorismo local e atrair Estabilidade Fiscal.

O Município manteve todas as taxas e impostos estáveis ao longo do ciclo 2021-2025.

Não foram introduzidos novos impostos ou agravamentos fiscais.

Contribui para previsibilidade e confiança dos agentes económicos.



INAUGURAÇÃO DO MCDONALDS

Foi inaugurado o primeiro McDonald's em Fafe, sendo o 197º estabelecimento de "fast food" em Portugal. Este restaurante permitiu a criação de cerca de 65 postos de trabalhos diretos e a cerimónia contou com a presença de Antero Barbosa, Presidente da Câmara Municipal.





GOVERNO + PRÓXIMO

No âmbito da iniciativa “Governo + Próximo”, o ex-primeiro ministro, António Costa, e o presidente da Câmara Municipal de Fafe, Antero Barbosa inauguraram uma nova unidade industrial da Lingote Alumínios localizada na Zona Industrial do Socorro. Um investimento superior a 50 milhões de euros, sendo considerada uma das maiores empresas portuguesas no setor de extrusão de perfis em alumínio e uma das maiores entidades criadoras de postos de trabalhos. O programa privilegia os contactos com os representantes locais e o objetivo passa por uma governação de proximidade ao entrar em contacto direto com cada região e população. Nesse sentido, diversos deputados, autarcas, entidades civis e outros membros do governo, visitaram a Cidade de Fafe. O Ministro

da Administração Interna, José Luís Carneiro e a secretária de Estado da Proteção Civil, Patrícia Gaspar acompanharam um conjunto de atividades no âmbito da Proteção Civil. A Ministra da Habitação, Marina Gonçalves, visitou as obras de requalificação de duas antigas casas dos magistrados, situadas na Avenida das Forças Armadas, que após as intervenções serão colocadas no sistema de arrendamento acessível no âmbito do programa “Mais habitação”. E o Secretário de Estado das Comunidades Portuguesas, Paulo Cafôfo, visitou o Museu das Migrações e das Comunidades instalado na Casa Municipal de Cultura. O Governo percorreu Fafe com uma forte dinâmica empresarial, ao realizar visitas e ações no âmbito do Plano de Recuperação e Resiliência.



FAFE
município





PARQUE EMPRESARIAL DE REGADAS

O projeto do Parque Empresarial de Regadas refere-se à implantação de uma área de acolhimento empresarial na zona de Regadas, constituída por 56 lotes disponíveis para atividades económicas e cerca de 45 hectares. Esta infraestrutura assume-se como a segunda maior área industrial do concelho de Fafe e pretende disponibilizar áreas adequadas à instalação de atividades económicas de modo a permitir o desenvolvimento e atração de novos investimentos.



PÉRIPLO PELAS EMPRESAS DE FAFE

O Município de Fafe considera que a distinção das empresas de Fafe é o reconhecimento do trabalho e visão empresarial dos empresários instalados em Fafe e realiza um voto de congratulação às 51 empresas que no ano anterior foram galardoadas com o PME Líder 2024.

Esta condecoração deve-se pela criação de postos de trabalho, mas também pelo desenvolvimento económico e social da Cidade de Fafe.

ADESÃO À ASSOCIAÇÃO PORTUGUESA DOS PARQUES EMPRESARIAIS

O Município de Fafe aderiu à Associação Portuguesa de Parques Empresariais (APPE), sendo que esta participação é relevante no âmbito das políticas municipais de atração de investimento, nomeadamente para dar visibilidade aos parques industriais do Concelho de Fafe. Um passo significativo na estratégia de desenvolvimento económico, pois reforça o compromisso do Município de Fafe em criar um ambiente favorável ao empreendedorismo, à inovação, à criação de riqueza e postos de trabalhos.



POTENCIAL DO MINHO DISCUTIDO NO TEATRO CINEMA

O Teatro Cinema de Fafe acolheu o seminário intitulado por “Minho: Território de Oportunidade” promovido pelo Consórcio Minho Inovação que reúne as Comunidades Intermunicipais do Alto Minho, Cávado e Ave. Este evento tem como principal objetivo debater e refletir sobre os avanços alcançados nos programas PROVERE Minho IN e Minho Inovação, bem como os desafios que a região enfrenta com a nova geração de fundos europeus.

Ainda foi possível destacar as potencialidades de Fafe no que se refere ao desenvolvimento sustentável, inovação e crescimento económico do Minho.





2ª REVISÃO DO PDM APROVADO E PUBLICADO

A 2ª revisão do plano diretor municipal (PDM) foi publicada no Diário da República, sendo definidas as diretrizes de desenvolvimento para o território municipal. O PDM é um instrumento municipal,





APOSTA NO BUPI

O BUPI (Balcão Único do Prédio) é uma plataforma digital que facilita o registo e a regularização de imóveis em Portugal. O Município de Fafe aderiu a este projeto e disponibiliza um espaço de atendimento que permite de forma simples e gratuita que os proprietários registem os seus terrenos. Uma plataforma inovadora que visa simplificar e agilizar o processo de registo de propriedades em Portugal de modo a melhorar o ordenamento do território.

FAFE **DESENVOLVIMENTO
ECONÓMICO**
município



BUPI
BALCÃO ÚNICO
DO PRÉDIO



TRANSIÇÃO DIGITAL

FAFE DIGITAL

“Fafe Digital” é o projeto que pretende reforçar a comunicação com os residentes e visitantes da Cidade de Fafe. De forma a criar uma conexão através de uma informação mais interativa foram instalados em pontos estratégicos da cidade mupis digitais e TV Corporate para a divulgação da informação municipal desde a agenda cultural, desportiva e recreativa.



VIA VERDE ESTACIONAR

A Via Verde Estacionar foi um investimento realizado com o propósito de realizar o pagamento de estacionamento de forma digital e sem contacto. Uma solução prática que permite que os cidadãos realizem o pagamento dos parquímetros sem a necessidade de recorrer a moedas, o que oferece uma forma mais cómoda e eficiente de estacionar na cidade





PORTAL DO ASSOCIATIVISMO

O Portal do Associativismo foi um plano de gestão dinâmica do movimento associativo concelhio que foi desenvolvido com o propósito de criar um espaço de comunicação entre o Município e as associações do concelho. Esta plataforma permite que as entidades associativas interajam

com os seus parceiros, públicos e o Município, ao divulgar as suas atividades, consultar regulamentos e submeter candidaturas a apoios municipais de forma desmaterializada, alinhando-se às políticas de digitalização e transparência do Município.

PLANO PARA A TRANSIÇÃO DIGITALIZAÇÃO

O Município de Fafe está a investir numa cidade mais digital e tecnológica ao implementar um conjunto de iniciativas no âmbito da transição digital que procura modernizar os serviços municipais e melhorar a interação com os cidadãos. O projeto “Acelerar o Norte” foi uma aposta

para esta transição digital direcionada para o comércio digital. Os comerciantes e empresários da região têm disponíveis um conjunto de ferramentas gratuitas e o apoio necessário para potenciarem o seu negócio através de serviços digitais para uma maior capacitação da economia digital.



AMBIENTE



- Águas de Fafe
- Corredores Ecológicos
- Educação e sensibilização ambiental
- Gestão de Resíduos e Economia Circular
- Eficiência Energética e Qualidade Ambiental
- Património Natural e Zonas Verdes
- Sustentabilidade Urbana
- Mobilidade
- Educação Ambiental

PARQUE EÓLICO DE FAFE REFORÇADO

Setembro de 2021 marcou o início da operação da empresa municipal Águas de Fafe, enquanto responsável pela exploração do Sistema Municipal Público de Distribuição de Água no concelho





REABILITAÇÃO DOS RIOS VIZELA, BUGIO E FERRO

A reabilitação do Rio Vizela, no Bugio e em Ferro foi um investimento por parte do Município de Fafe totalmente financiado pelo programa REACT-EU do Compete 2020. Esta intervenção teve o intuito de diminuir a poluição, recuperar a qualidade da água, requalificar as margens, proteger os ecossistemas e promover a biodiversidade.

O Projeto recuperou a galeria ribeirinha através de uma estratégia

de desenvolvimento sustentável das linhas de água que passa por funções hidráulicas, hidrológicas e biológicas deste corredor ecológico. Este habitat foi beneficiado de modo a incentivar o contacto das pessoas com a natureza, favorecer a valorização paisagística e a biodiversidade, além de conceder mais vida e devolver ao rio cuidado que merece.

“diminuir a poluição, recuperar a qualidade da água, requalificar as margens, proteger os ecossistemas e promover a biodiversidade”



PROTOCOLO COM A APA PROJETO «FLORESTAR FAFE»

O projeto “Florestar Fafe” é uma iniciativa do Município de Fafe com a colaboração da Agência Portuguesa do Ambiente (APA) que visa fortalecer a sustentabilidade e o cuidado com o meio ambiente. Foi assinado um protocolo entre as entidades para construir um concelho mais verde, mais resiliente e mais preparado para os desafios do futuro.

O objetivo desta parceria passa pela (re)arborização dos espaços verdes e criação de ilhas-sombra em meio urbano que pretende atenuar os impactos das alterações climáticas e melhorar a resiliência dos territórios e das suas populações. O projeto apresentou ainda o propósito de plantar 50.000 árvores autóctones

com e envolvimento da comunidade escolar desde a preparação do terreno, plantação, ações de manutenção e limpeza e ações de educação para a sustentabilidade. Este protocolo celebra também a reabilitação e valorização das linhas de água dos rios de Vizela, Bugio e Ferro.

O “Florestar Fafe” incentiva a comunidade a participar ativamente na preservação do património natural de Fafe, sendo que pretende beneficiar a biodiversidade local, promover a captura de carbono e melhorar a qualidade de vida dos fafenses. Esta ação integra-se no esforço contínuo do município para enfrentar as alterações climáticas e contribuir para um futuro mais verde e sustentável.



FAFE AMBIENTE
município





REGULAMENTO MUNICIPAL DE GESTÃO ARVOREDO

O Regulamento Municipal de Gestão Arvoredo é um instrumento que permite realizar a gestão do arvoredo com o propósito da execução de regras de aplicação no território relativas ao planeamento, implantação, gestão e manutenção desse arvoredo. Este regulamento aplica-se ao arvoredo urbano e inclui técnicas e regras operacionais específicas para a preservação, conservação e fomento do mesmo.



BARRAGEM DA QUEIMADELA DISTINGUIDA

A Barragem da Queimadela continua a ser distinguida com a Bandeira Azul, refletindo o compromisso do Município de Fafe com a qualidade sustentável e respeito ambiental. Este reconhecimento reafirma a promoção de um espaço seguro e de qualidade para todos. A Quercus distingue novamente a Praia Fluvial de Albufeira de Queimadela com o galardão de “Praia Qualidade de Ouro” que comprova a qualidade da água balnear.

MUNICÍPIO DE FAFE LANÇA SISTEMA PARTILHADO DE BICICLETAS DESIGNADO DE “VITELINHAS

O Município apresentou um sistema partilhado de bicicletas, com vista a valorizar a rede de mobilidade da cidade, através de um serviço complementar, potenciando o uso da bicicleta para lá do desporto ou lazer.

O Município adquiriu 30 bicicletas (25 convencionais e 5 elétricas), instalando 5 zonas de estacionamento com capacidade para 10 bicicletas cada, distribuídos de forma estratégica por toda a cidade.



PARQUE EÓLICO DE FAFE REFORÇADO

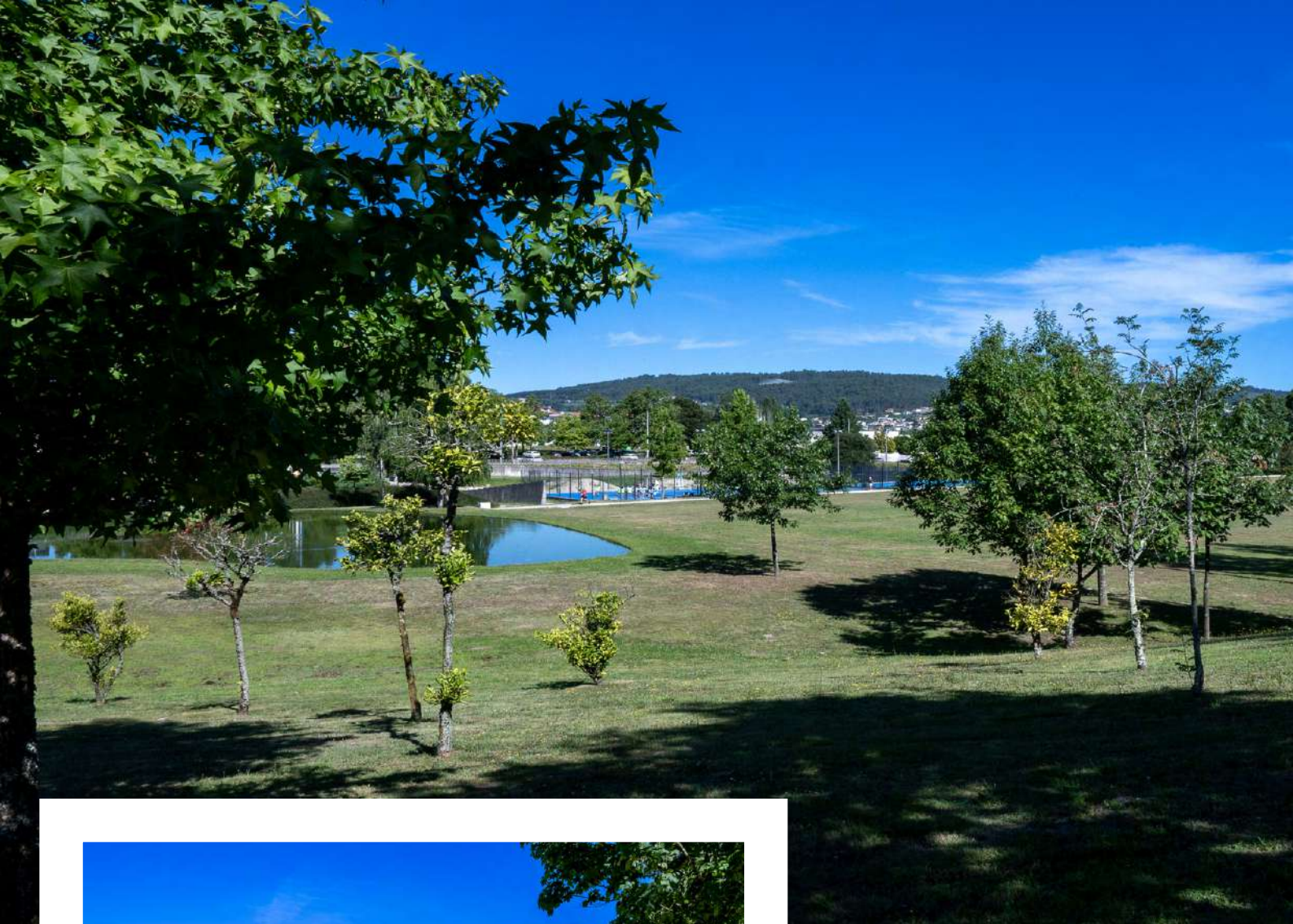
A Barragem da Queimadela continua a ser distinguida com a Bandeira Azul, refletindo o compromisso do Município de Fafe com a qualidade sustentável e respeito ambiental. Este reconhecimento reafirma a promoção de um espaço seguro e de qualidade para todos. A Quercus distingue novamente a Praia Fluvial de Albufeira de Queimadela com o galardão de “Praia Qualidade de Ouro” que comprova a qualidade da água balnear.



PMAC DE FAFE APRESENTADO

Foi apresentado o Plano Municipal de Ação Climática (PMAC) que visa orientar o Município na mitigação e adaptação das alterações climáticas. Fafe apresenta este plano para alcançar e desenvolver um Roteiro para a Neutralidade Carbónica em parceria com a consultora Get2C empresa que coordenou o Roteiro Nacional para a neutralidade carbónica. A Câmara Municipal de Fafe acredita que este Guia promove não só a sustentabilidade ambiental, mas também a preparação das empresas para os desafios futuros. Este projeto inclui ações de melhoria do desempenho de Fafe na vanguarda da ação climática municipal.





PROJETO DE CRIAÇÃO DE ILHAS SOMBRA

O projeto de criação de ilhas-sombra foi uma iniciativa que contribuiu para a melhoria da qualidade do ar e (re)arborização das áreas urbanas com o objetivo de combater as alterações climáticas e promover a biodiversidade. Um projeto financiado pelo programa REACT-EU que permitiu a plantação de 150 novas árvores no meio urbano de Fafe que proporcionam mais áreas verdes para o lazer e bem-estar da população.

FAFE A CAMINHO DA NEUTRALIDADE CARBÓNICA

O Município de Fafe tem investido em diversas iniciativas de sustentabilidade que se reflete na adoção de políticas públicas que pretendem alcançar a neutralidade carbónica até 2050. O objetivo passa por analisar as políticas e práticas municipais em matéria das alterações climáticas e, após esta análise, avaliar o esforço necessário para a descarbonização. Com o foco na neutralidade carbónica, Fafe está a construir um exemplo de como as cidades podem e devem evoluir, com respeito pelo meio ambiente através da implementação de políticas e procedimentos que contribuam para a mitigação das alterações climáticas.

MUNICÍPIO DE FAFE DISPONIBILIZA OLEÕES

O Município de Fafe instalou 47 oleões para a correta deposição de óleos alimentares usados com o propósito de promover a sustentabilidade ambiental. Esta iniciativa facilita o tratamento correto deste resíduo de modo a reduzir a poluição e proteger os ecossistemas. A população é incentivada a utilizar os oleões para a construção de um concelho mais limpo e consciente.

GUIA PARA A DESCARBONIZAÇÃO DAS EMPRESAS DE FAFE

O Guia para a descarbonização das empresas de Fafe pretende apoiar as empresas do Município na integração de processos de descarbonização. O guia sugere uma metodologia simplificada de boas práticas através de quatro passos para a realização deste processo interno. Esta estratégia procura mitigar as alterações climáticas causadas pela ação humana e demonstra o compromisso da Cidade de Fafe ao ser um agente ativo nas questões ambientais.





DIA DA ÁRVORE

O Dia Mundial da Árvore é assinalado em Fafe de forma educativa ao convidar os demais agrupamentos escolares a plantar árvores de inúmeras espécies autóctones em diferentes localidades do concelho.

Estas ações de sensibilização ambiental junto da comunidade escolar visam promover a consciência ecológica de preservação do património natural em tenra idade.



Esta celebração reforça o compromisso do Município com a sustentabilidade ambiental e com a construção de um futuro mais verde e equilibrado para as gerações vindouras.

FAFE AMBIENTE
município



PROTEÇÃO CIVIL

Reforço do Serviço Municipal de Proteção Civil com meios humanos e aumento da capacidade técnico/operacional do Serviço Municipal de proteção Civil;

Reforço do apoio à Associação Humanitária dos Bombeiros Voluntários de Fafe para fazer face às despesas de funcionamento do Corpo de Bombeiros no âmbito das atividades de Proteção Civil;

publicidade, ocupação do espaço público, limpeza urbana, venda ambulante, feiras e mercados.

Segurança comunitária: vigilância de espaços públicos (escolas, praças, equipamentos municipais) para manter tranquilidade.

Trânsito e mobilidade: regulação e fiscalização do trânsito rodoviário e pedonal.

Proteção de património municipal, edifícios e infraestruturas públicas

Execução coerciva de decisões municipais

Vigilância ativa: patrulhas em áreas escolares e espaços públicos.

Apoio a eventos e festividades

Ações de sensibilização e informação a grupos mais vulneráveis (crianças e idosos)

Coordenação em proteção civil: apoio em emergências e fiscalização de áreas florestais

Defesa Ambiental: descarte irregular de resíduos, ruídos excessivo, poluição do ar, águas e solo e outros ilícitos ambientais

Recolha de objetos perdidos: serviço útil à comunidade

Policiamento de Proximidade: presença visivelmente para dissuadir crimes

Emissão de autos e colaboração em inquéritos: legais e infracionais



A Polícia Municipal de Fafe, sendo uma força estratégica de proximidade, soube ganhar o respeito e admiração da comunidade fafense e tornar-se um serviço indispensável para a prevenção e segurança dos cidadãos, reforçando a cooperação com GNR em muitas situações ou libertando este órgão de polícia

criminal para missões que lhe são específicas, desiderato que pretende, futuramente, continuar a desenvolver com a expansão e reforço de patrulhas preventivas e aplicação de novas tecnologias que se prevê possam ser implementadas.



ONU RECONHECE FAFE COMO CIDADE RESILIENTE



O Município de Fafe foi reconhecido pela Organização das Nações Unidas como “Cidade Resiliente 2030” no âmbito da campanha “Making Cities Resilient – My City is Getting Ready” da UNISDR (Secretariado da United Nations International Strategy for Disaster Reduction). A Cidade de Fafe tem implementado inúmeros projetos para a prevenção e redução de catástrofes e emergências desde o Plano Municipal de Emergência de Proteção Civil, o Plano Municipal de Ação Climática, a promoção de reuniões regulares de coordenação e planeamento no âmbito da Proteção Civil, a participação no exercício nacional “A Terra Treme”, entre outras iniciativas que reforçam o compromisso de Fafe em promover a segurança e a resiliência das suas comunidades.



DIA MUNDIAL DA PROTEÇÃO CIVIL

O Dia Mundial da Proteção Civil é celebrado anualmente a 1 de março e, este ano, a Proteção Civil de Fafe procurou sensibilizar a população sobre a importância da proteção civil na salvaguarda da vida humana, da propriedade e do património cultural e ambiental face à ocorrência de acidentes graves e catástrofes. Esta celebração foi realizada ao longo do mês de março com a

exposição de equipamentos da proteção civil e ações de sensibilização como a “Aldeia Segura – Pessoas Seguras” à comunidade local. Neste âmbito, foi ainda promovida a primeira conferência civil denominada “O Papel do Cidadão e das Juntas de Freguesia na Proteção Civil” que contou com a presença de agentes envolvidos na proteção civil de diversas regiões.



TRABALHOS DE MITIGAÇÃO NAS ÁREAS ARDIDAS

O elevado número de incêndios ocorridos no verão de 2024 originou a necessidade das equipas do Município de Fafe, nomeadamente o Gabinete Técnico Florestal e o Serviço de Proteção Civil, bem como os Sapadores Florestais da COFafe, interviessem ao estabilizar as localidades pós-incêndio. Ao antecipar as condições meteorológicas nas zonas que assolaram Fafe e resultaram numa extensa área ardida, procuraram reduzir os impactos negativos provocados pela erosão hídrica que aumentavam o risco de deslizamento e degradação do solo.





PROTOCOLO PARA A NOVA INSTALAÇÃO DO HELIPORTO MUNICIPAL EM FAFE

A Câmara Municipal de Fafe assinou um protocolo com a Autoridade Nacional de Emergência e Proteção Civil (ANEPC) para a instalação de um novo heliporto municipal na freguesia de S. Gens. Este heliporto permite a operação dos helicópteros de combate a incêndios rurais e outras operações pontuais de helicópteros de emergência médica e aeronaves utilizadas em diferentes contextos de serviço operacional aéreo.



Este investimento pretende que as respostas sejam mais eficazes, designadamente na operação de todo o tipo de helicópteros de combate a incêndios rurais, além de garantir uma maior cobertura regional.



PLANO MUNICIPAL DE DEFESA DE FLORESTA CONTRA INCÊNDIOS

O Município de Fafe aprovou o Plano Municipal de Defesa da Floresta Contra Incêndios 2021–2030 com medidas preventivas e operacionais para reduzir o risco de incêndios rurais. O plano foi elaborado pelo Gabinete

Técnico Florestal e aprovado por unanimidade pela Comissão Municipal. O Plano Municipal de Defesa da Floresta Contra Incêndios é um plano de grande importância como medida de prevenção e rápida solução.



DESPORTO



FAFE EM MOVIMENTO

Durante os meses de junho e julho, o Município de Fafe realizou, com apoio de diversas entidades fafenses ligadas ao desporto e à atividade física, a iniciativa “Fafe em Movimento”, que teve como principal objetivo incentivar prática regular de atividade física à população em geral e que contou com a participação de empresas do ramo do Fitness, bem como de coletividades desportivas do Concelho de Fafe.



RALLY DE PORTUGAL

Fafe é considerada a capital do Rali, sendo anualmente palco deste desporto automobilístico. Este evento transforma as Serras de Fafe, onde se desencadeiam os saltos mais esperados e emocionantes. Um ambiente vibrante que reúne milhares de pessoas de todo o mundo.





FAFE DESPORTO
município



RALLY MONTELONGO

O Rali Montelongo é uma competição de rali que tem lugar no asfalto da Cidade de Fafe ao longo de dois dias de prova. É um evento que reúne pilotos e equipas numa experiência única. Considerada uma das principais provas desportivas do concelho, atrai visitantes de diversas regiões. Com um percurso técnico e exigente, o Rali Montelongo reforça a tradição do desporto motorizado em Fafe pela passagem pelas “especiais” de Vila Pouca, Aboim, Gotim e Monte, Montim, Várzea Cova, Queimadela e Travassós, com destino final no Parque da Feira Velha em Fafe.





CAMPEONATO DE ENDURO FIM ENDUROGP

Fafe é palco da prova de abertura do Campeonato do Mundo FIM EnduroGP organizada pela Natureza Alternativa – Associação Cultural e Desportiva promovida pela Prime Stadium com o apoio do Município de Fafe. O arranque da temporada do Paulo Duarte atraiu diversos pilotos e entusiastas por esta modalidade. Esta iniciativa reforça o compromisso de Fafe em promover o desporto e o envolvimento da comunidade, consolidando a cidade como um destino de referência para o Enduro mundial.





VOLTA A PORTUGAL EM BICICLETA

A Cidade de Fafe foi novamente palco para a 85ª Volta a Portugal em bicicleta em 2024. A receção desta atividade assinala este concelho como destino de referência a nível do ciclismo.

Em 2025 irá receber a 8ª etapa desta prova, sendo Fafe o destino final deste percurso entre 6 a 17 de agosto.



FAFE DESPORTO
município



ÁGUAS ABERTAS

A Câmara Municipal de Fafe, em parceria com a Associação de Nataç o do Norte de Portugal (ANNP), realiza a prova da Barragem da Queimadela, no rio Vizela, integrada no Circuito Nacional de  guas Abertas. Esta prova atrai centenas de atletas e turistas, o que confere que a Cidade de Fafe   um destino de turismo ativo e desporto. Por sua vez, a Barragem de Queimadela destaca-se para a realiza  o desta prova pela distin  o de "Qualidade de Ouro" pela Quercus para a realiza  o de desportos n uticos e lazer.



SEMANA DO DESPORTO

A Semana Europeia do Desporto é uma iniciativa promovida pelo Município de Fafe que tem como objetivo promover o desporto e a atividade física. O programa envolve uma semana com diversas atividades físicas desde aulas de zumba, caminhadas, circuitos de desporto, entre outros desportos adaptados a todos os cidadãos independentemente da idade. Este projeto desenvolvido pela Comissão Europeia do Desporto, sob o lema #BEACTIVE, já é realizado em toda a Europa e esta ação reforça o compromisso de Fafe em promover um estilo de vida saudável e o bem-estar acessível a todos.



FÉRIAS DESPORTIVAS E CULTURAIS

O Município de Fafe promove anualmente as férias desportivas e culturais que permite que as crianças de idades entre os 6 e os 12 anos possam experienciar diferentes modalidades desportivas e atividades de lazer, culturais, artísticas, de formação cívica e ambiental.

Uma experiência de convívio que permite que fiquem a conhecer melhor a Cidade de Fafe, dado a disponibilidade de diversas associações e entidades para receber estas crianças para a execução das diferentes atividades.

Esta iniciativa visa proporcionar uma ocupação saudável e enriquecedora durante as férias de verão através de um conjunto de atividades desportivas, culturais e ambientais que visam oferecer experiências educativas e recreativas que contribuem para o seu crescimento pessoal e social.







JOGOS DE QUALIFICAÇÃO PARA O CAMPEONATO DE FUTSAL FEMININO 2023

O Pavilhão Multiusos de Fafe foi palco para a fase de qualificação para o Campeonato Europeu de Futsal Feminino em 2023. A realização deste evento em Fafe foi um marco significativo para o desporto local, pois evidenciou o compromisso do Município com o desenvolvimento do futsal feminino e a promoção de eventos desportivos de alto nível, além de mobilizar a comunidade local. A Seleção Nacional feminina de futsal disputou para a fase final do Europeu a Bielorrússia, Eslovénia e Itália.





WALKING FOOTBALL

O encontro de Walking Football organizado em parceria com a Associação de Futebol de Braga é uma atividade desenvolvida pelo Município de Fafe que visa manter as pessoas com mais de 50 anos envolvidas com a atividade física. Esta modalidade adaptada do futebol permite que os seniores mantenham uma vida ativa e saudável de forma controlada e segura, respeitando as suas limitações. As equipas são mistas e reúnem participantes de diferentes idades, demonstrando como o desporto pode ser inclusivo e benéfico para todas as faixas etárias.



FAFE PARTICIPA PELA PRIMEIRA VEZ NOS JOGOS DO EIXO ATLÂNTICO

Fafe marcou presença, pela primeira vez, nos XV Jogos do Eixo Atlântico, evento que reúne jovens atletas do Norte de Portugal e da Galiza. Esta atividade é realizada de dois em dois anos, em Portugal e Espanha, alternadamente, e promove o desenvolvimento económico, social, cultural e desportivo, bem como fortalece a cooperação transfronteiriça com a Galiza.

A participação nos Jogos do Eixo Atlântico representa um marco significativo para Fafe, pois revela a promoção do desporto fafense para além das fronteiras. A competição contou com a participação de cerca de 2.600 atletas e decorreu em Vila Nova de Famalicão e Braga.



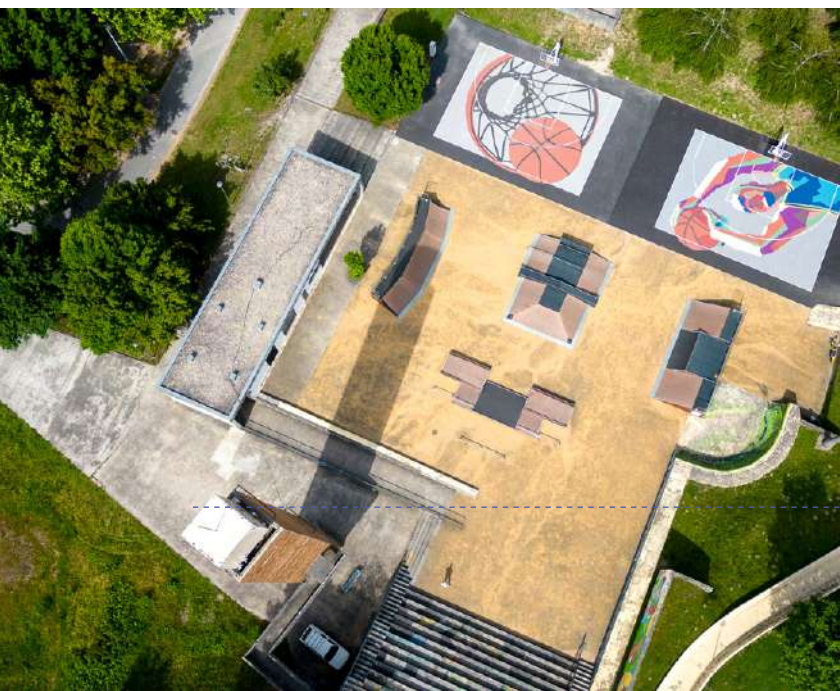


EUROPEU DE PATINAGEM

Fafe marcou presença, pela primeira vez, nos XV Jogos do Eixo Atlântico, evento que reúne jovens atletas do Norte de Portugal e da Galiza. Esta atividade é realizada de dois em dois anos, em Portugal e Espanha, alternadamente, e promove o desenvolvimento económico, social, cultural e desportivo, bem como fortalece a cooperação transfronteiriça com a Galiza.

A participação nos Jogos do Eixo Atlântico representa um marco significativo para Fafe, pois revela a promoção do desporto fafense para além das fronteiras. A competição contou com a participação de cerca de 2.600 atletas e decorreu em Vila Nova de Famalicão e Braga.

INAUGURAÇÃO DO CAMPO 3X3 BASKETART



A criação de um Campo 3x3 Basketart no Parque da Torre do Relógio de Fafe está enquadrado no programa nacional da Federação Portuguesa de Basquetebol com a intenção de “levar o basquetebol mais longe”. Este projeto visa estimular os jogadores a usufruir deste espaço para desenvolverem e aprimorarem as suas capacidades num espaço dedicado.



INAUGURAÇÃO CAMPO 2 DO ARÕES

O Presidente da Câmara, Antero Barbosa, e a vereadora do Desporto, Paula Nogueira, inauguraram o Campo 2 do Arões. Um novo espaço dedicado à prática desportiva que vem enriquecer as infraestruturas da região e proporcionar aos atletas e comunidade local um ambiente de treino moderno para o Arões Sport Club.

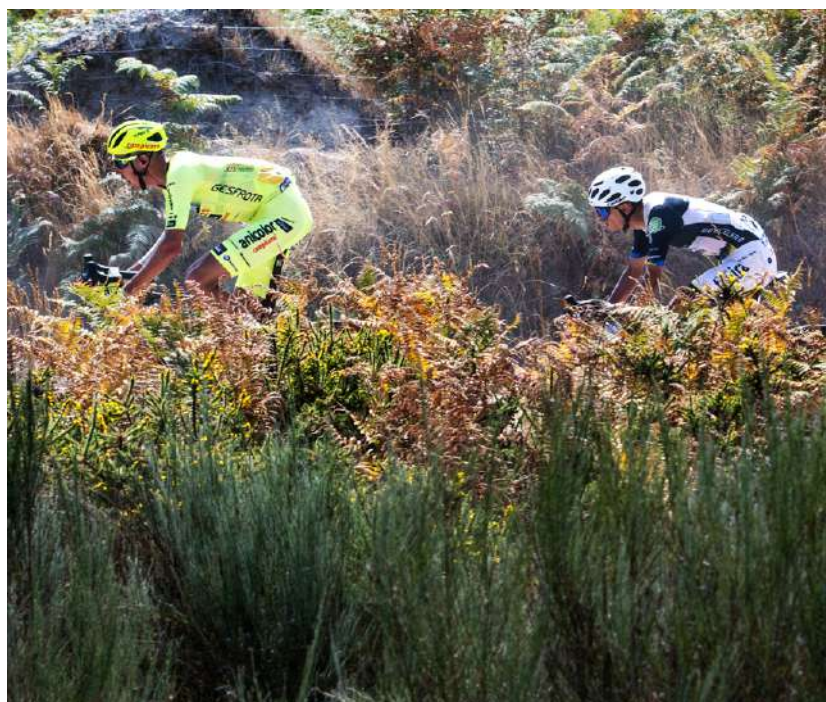






CAMPEONATO DO MUNDO DE ENDURO



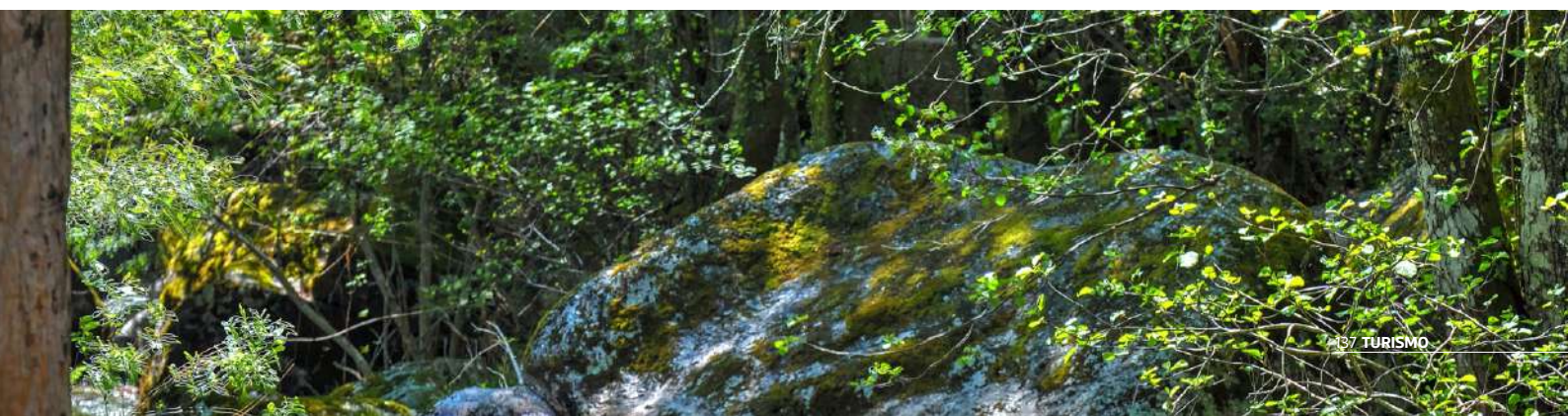


FUTSAL FEMININO





TURISMO





CULTURA, MUSEUS E TURISMO

Eventos e atividades culturais realizadas
Apoios a associações e agentes culturais
Promoção turística e campanhas externas
projetos de valorização patrimonial



Em Fafe, cada rua conta uma história, cada trilho desafia os aventureiros e cada monumento reflete séculos de tradição. Da riqueza cultural dos museus e tradições locais à adrenalina dos desportos ao ar livre, sem esquecer o património único e as paisagens naturais deslumbrantes, há sempre algo para descobrir.



FESTIVAL DA VITELA

O Festival Gastronómico da Vitela Assada à Moda de Fafe une pessoas de todas as regiões e diversos restaurantes locais a apresentar aquele que é um verdadeiro ícone da cozinha minhota. Este prato típico desencadeia todos os anos, desde 2014, esta festividade que pretende dar a conhecer esta comida, referenciada como ex-libris da gastronomia de Fafe a nível nacional, contribuindo para o desenvolvimento económico local a nível da restauração.

FAFE MARCA PRESENÇA NA BOLSA DE TURISMO DE LISBOA

O Município de Fafe marca anualmente presença na Bolsa de Turismo de Lisboa (BTL), desta feita, na área institucional da entidade Turismo do Porto e Norte de Portugal, no âmbito do consórcio 'Minho In', acompanhando os municípios que integram a CIM Ave na ação de promoção da oferta turística do concelho.

No ano de 2025, o Município de Fafe apresentou o site «VisitFafe». Nesta pré-apresentação foi possível verificar que esta é uma plataforma onde poderão descobrir, sentir e viver Fafe, tendo acesso aos principais motivos e atrações turísticas do concelho – espaços museológicos, recantos naturais, feiras, eventos, festas e romarias – bem como os alojamentos e restaurantes que poderá visitar na sua estadia em Fafe.







FEIRA TRADICIONAL

A Feira Tradicional é realizada no feriado de 10 de junho na Praça 25 de abril, sendo uma viagem nostálgica até à vida rural do século XIX. Esta iniciativa do Rancho Folclórico de Fafe proporciona um ambiente tradicional e apresenta um cenário dos usos e costumes de um povo daquela época através de vestimentas com peças típicas da época, comidas tradicionais, produtos agrícolas, cantares e danças folclóricas e jogos tradicionais. Uma feira de tradições que retrata um ambiente perfeito para o regresso à memória da vida no campo.



DESTINO FAFE NO AEROPORTO SÁ CARNEIRO

O Município de Fafe lançou uma campanha de promoção turística na Loja Interativa do Turismo do Porto e Norte, instalada no Aeroporto Sá Carneiro. Durante um mês, a Cidade de Fafe foi destaque como destino de experiências, desde a gastronomia tradicional à riqueza natural e o rali. O início da campanha foi assinalado com a presença do Presidente da Câmara de Fafe, Antero Barbosa, acompanhado pela vereadora do Turismo, Paula Nogueira, e pelo presidente do Turismo do Porto e Norte, Luís Pedro Martins. Esta ação representa mais um passo na afirmação de Fafe como destino de experiências únicas e autênticas na região Norte.

AGENDA 2030 – ODS



OBJETIVOS DE DESENVOLVIMENTO SUSTENTÁVEL: COMPROMISSO GLOBAL, AÇÃO LOCAL

Os Objetivos de Desenvolvimento Sustentável (ODS), definidos pela Agenda 2030 das Nações Unidas, constituem hoje uma Neste mandato, o Município de Fafe integrou progressivamente os ODS na sua ação estratégica, assumindo-os como eixo

transversal de planeamento, investimento e avaliação das políticas municipais. Este alinhamento reflete uma visão de governação responsável, orientada para resultados concretos no território e para a melhoria da qualidade de vida da população.



INTEGRAÇÃO DOS ODS NA GOVERNAÇÃO MUNICIPAL

Ao longo do mandato, os ODS foram incorporados em documentos estruturantes como o Plano Plurianual de Investimentos, as Grandes Opções do Plano e os Planos de Atividades Municipais, permitindo uma leitura integrada das políticas públicas e uma maior coerência entre objetivos, ações e resultados.

Esta abordagem traduziu-se numa atuação municipal articulada, com impacto em várias dimensões do desenvolvimento sustentável.

A integração dos ODS permitiu ao Município de Fafe reforçar uma cultura de planeamento

estratégico, monitorização e avaliação, promovendo decisões mais informadas e orientadas para o impacto social, ambiental e económico.

Os progressos alcançados refletem-se não apenas em investimentos físicos, mas também no fortalecimento das políticas públicas centradas nas pessoas, na coesão territorial e na sustentabilidade a longo prazo. Fafe afirma-se, assim, como um município atento aos desafios globais, mas profundamente comprometido com respostas locais eficazes.



UM CAMINHO DE CONTINUIDADE

O período 2021-2025 consolidou uma base sólida para a prossecução dos Objetivos de Desenvolvimento Sustentável a nível local. O desafio futuro passa por aprofundar este alinhamento, reforçar os mecanismos de avaliação e continuar a envolver a comunidade, as instituições e os parceiros na construção de um concelho mais justo, resiliente e sustentável.

Os ODS não são um fim em si mesmos, mas um instrumento para orientar políticas públicas responsáveis, transparentes e duradouras — um caminho que Fafe tem vindo a trilhar com consistência e visão de futuro.



RELAÇÕES INTERNACIONAIS

RELAÇÕES INTERNACIONAIS

MUNICÍPIO DE FAFE ADMITIDO NO EIXO ATLÂNTICO

O Município de Fafe fortaleceu os laços transfronteiriços ao tornar-se membro por unanimidade no Eixo Atlântico. Esta é uma entidade sem fins lucrativos que se dedica a apoiar as iniciativas que fomentem a cooperação transfronteiriça. Fafe é o 22º município português a integrar nesta organização que visa fortalecer os laços com as cidades do Norte de Portugal e da Galiza. Esta é uma estratégia que aposta

na promoção externa do concelho de Fafe e no seu posicionamento internacional, aliado aos propósitos de desenvolvimento económico, social, cultural, científico e tecnológico. Desde a sua adesão, Fafe tem participado ativamente nas atividades do Eixo Atlântico, incluindo os XV Jogos do Eixo Atlântico, a VIII Mostra Musical e o Seminário de Intercâmbio de Experiências em turismo.



2021 – 2025 – MUNICÍPIO TÃO PERTO DA DIÁPORA FAFENSE

Desde 2022, o Município de Fafe tem levado a cabo durante vários dias, na primeira quinzena do mês de Agosto, um programa marcado por convívio, música popular, tradições, iniciativas ligadas ao mundo artístico, desportivo e sócio-económico, juntando milhares dos nossos emigrantes.

Fafe celebra o regresso dos seus conterrâneos com um programa que valoriza a cultura que nos une e identifica, concedemos lugar às nossas tradições, à nossa história, aquilo que é único e que mantém vivo o laço com aqueles que tenfo partido têm sempre consigo a vontade de voltar.





CONVÍVIO COM EMIGRANTES

O Município de Fafe retomou em 2022, após dois anos de pausa devido à pandemia, a organização de um jantar de confraternização que juntou emigrantes em clima de convívio um ambiente de grande alegria e animação.



EVENTOS INFORMATIVOS, PROMOCIONAIS

Apresentação do apoio aos emigrantes, medidas de apoio fiscal e ao investimento da diáspora inscritos no programa “Regressar”. A iniciativa pretendeu ser um importante momento de debate e de reflexão em torno das medidas de apoio ao regresso aos emigrantes e ao investimento em Portugal, bem como outras iniciativas do governo e da autarquia de Fafe. O evento com a presença de dezenas de emigrantes, contou com a presença do Secretário de Estado das Comunidades, Paulo Cafôfo.

Integrando na festa do Emigrante de 2024, o Município realizou 2 iniciativas no dia 8 de agosto: O seminário “Migrações - passado, presente e futuro”, que contou com a presença do Secretário de Estado das Comunidades Portuguesas, José Cesário. Do programa constaram intervenções, entre vários convidados, do

Presidente da Câmara Municipal de Fafe, Antero Barbosa, do presidente da Associação Empresarial de Portugal, Luís Miguel Ribeiro, e de Hermano Sanches Ruivo, presidente da Associação ACTIVA - Groupe d'Amitié France Portugal des Villes et Collectivités Territoriales, e atual vereador da Câmara de Paris.

Na sua intervenção, Antero Barbosa agradeceu “as partilhas das experiências de tão distintos convidados”, referindo que “Fafe sempre reconheceu a importância da emigração e continua a dar passos sólidos para potenciar o que a diáspora pode oferecer a Fafe, assim como o contrário”





A estação Memória, acolheu a sessão “Conversas com a Diáspora Fafense”, que contou com a participação de 8 empresários e personalidades da diáspora fafense, e que teve como principal objetivo a partilha de experiências de imigrantes de sucesso, a partir de relatos e testemunhos na primeira pessoa. E os cerca de 70 participantes presentes na iniciativa. O evento foi transmitido em direto nas redes sociais para os milhares de emigrantes poder seguir esta iniciativa.

DESENVOLVIMENTO DA CAMPANHA “FAFE E OS FAFENSES PELO MUNDO”

Em Agosto 2022, o Município de Fafe, através do Museu das Migrações e das Comunidades, lançou a campanha “FAFE e os fafenses pelo Mundo”, através da qual se pretendeu mapear a diáspora fafense pelo mundo, com o preenchimento de um formulário on-line, para que se possa saber quem são, onde vivem e o que fazem os fafenses espalhados pelo mundo.

“Fafe é do tamanho do mundo porque chega a toda parte onde vive um fafense”. No Verão de 2024, foi reforçado esta campanha com uma atualização da imagem e dos suportes de comunicação associados. Desde o seu lançamento, o Município de Fafe, recebeu a inscrição de cerca de 300 emigrantes fafenses, na sua maioria oriundo do continente europeu, nomeadamente, Suíça, França, Bélgica e Reino Unido.





UM EVENTO INTERNACIONAL REALIZADO EM FAFE

Em 2024, Fafe acolheu no dia 25 de maio a XIII Gala dos Portugueses de Valor, numa organização da Lusopress, que contou com o apoio do Município de Fafe. A iniciativa organizada por um relevante maio de comunicação social da comunidade lusa em França, tem como principal objetivo valorizar anualmente 100 portugueses que se encontram espalhados pelo mundo, e cujo percurso profissional, pessoal ou associativo se tem destacado em prol das comunidades Portuguesas.

A comitiva dos "Portugueses de Valor", oriundos de vários países da Europa, tiveram a oportunidade de visitar os principais pontos de interesse turístico de Fafe e viver a experiência gastronómica. O tour conduziu o grupo até aos locais icónicos de Fafe, como a Barragem da Queimadela.

A XIII Gala dos Portugueses de Valor contou com a presença de perto de duas centenas de pessoas, destacando-se os fafenses premiados: Joaquim Lima, na categoria Honra e Mérito; António Teixeira e Daniel Bastos na categoria vencedora. Destaque ainda para o presidente da Câmara Municipal de Fafe, que também foi distinguido na categoria de Honra e Mérito. O Secretário de Estado das Comunidades Portuguesas, José Cesário, presidiu ao acontecimento.





13ª GALA DOS PORTUGUESES DE VALOR EM FAFE

O Teatro Cinema de Fafe foi palco da 13.ª Gala dos Portugueses de Valor, uma iniciativa da Lusopress com o apoio do Município de Fafe. O evento homenageou portugueses que se destacam pelo seu mérito e impacto nas comunidades onde atuam. A gala contou com a presença de duas centenas de pessoas, entre as quais cinco fafenses nomeados e que integravam uma vasta lista de portugueses que se distinguem pelo mundo do trabalho nas suas áreas de intervenção. O presidente da Câmara Municipal de Fafe também foi distinguido na categoria de Honra e Mérito. Na sessão de acolhimento aos nomeados da gala foi possível que visitassem os pontos turísticos da cidade de Fafe e que ainda a gastronomia.





PARTICIPAÇÃO EM DUAS FEIRAS PROMOCIONAIS DA DIÁSPORA

Nos últimos 2 anos Município de Fafe participou, na "Festa e Feira de Nanterre", em França, promovido pela Associação Recreativa e Cultural de Originários de Portugal (ARCOP de Nanterre). É um dos acontecimentos mais importantes da comunidade portuguesa em França na atualidade e o maior do género fora de Portugal, contando com mais de 15.000 visitantes.

O Município de Fafe esteve somente com espaço comum designado "Fafe é tão perto", acompanhado por 4 empresas de Fafe, na 19ª edição e 5 empresas na 20ª edição, considerando que é um momento único de promoção e afirmação de Fafe e dos seus produtos locais, bem como de confraternização e convívio junto da diáspora fafense e portuguesa, da comunidade francófona.



REALIZAÇÃO DE DUAS MISSÕES DIPLOMÁTICAS JUNTO DA DIÁSPORA E ENTIDADES LOCAIS FRANCESAS

Missão em Paris: Em 2024, no âmbito da participação de Fafe na 19ª edição da Feira e Exposição de Nanterre, o Presidente da Câmara Municipal de Fafe, Antero Barbosa, reuniu-se ao longo de três dias com várias entidades e personalidades de âmbito

empresarial, associativa e políticas com ligações à Comunidade Lusodescendentes, mas também conviver com a políticas com ligações à diáspora fafense e representante da comunidade portuguesa na Região de Paris.

Números:

6	Reuniões bilaterais com entidades locais do mundo empresarial, associativo e político
2	Visitas a empresas fafenses
1	Protocolo assinado
1	Entrevista à maior estação de rádio luso-francesa
1	Encontro com representantes da diáspora fafense, do Estado Português e da comunidade portuguesa na região de Paris, nas áreas da Economia, Cultura e Comunicação Social.



MISSÃO EM BORDÉUS E TOULOUSE

Em Dezembro de 2024, o Presidente da Câmara Municipal de Fafe, Antero Barbosa, deslocou-se às Regiões Francesas de Bordéus e Toulouse onde reside uma importante comunidade fafense e durante dois dias reuniu-se com várias entidades e personalidades de âmbito empresarial, associativa e políticas.

Esta missão, pretendeu reforçar laços com

Fafenses a viver nas referidas regiões e, simultaneamente, captar novos investimentos para o território, apresentando Portugal como país seguro, estável e inovador, eo território de Fafe enquanto espaço múltiplo de oportunidades para o fornecimento de produtos de qualidade e de território com excelentes condições para atração de investimentos.

Números:

8	Reuniões bilaterais com entidades locais do mundo empresarial, associativo e político.
2	Visitas a empresas fafenses
1	Participação na inauguração do Salão Regional da Agricultura da Ocitânia
2	Encontros com representantes da diáspora fafense e da Região do Minho do Estado Português e da comunidade portuguesa nas Regiões de Bordéus e Toulouse.



MUNICÍPIO DE FAFE À COMUNIDADE EMIGRANTE NA REGIÃO DE PARIS E NA SUÍÇA

Em 2025, o Município de Fafe participou em 2 eventos promovidos por 2 associações fafenses criadas em França e na Suíça, respetivamente, em Deuil la Barre e em Grandson.

Ambos os eventos, “os Fafenses de França” e “Fafe na Suíça” contaram com a presença das entidades locais francesas e suíças, juntando mais de 900 participantes da diáspora fafense.

A comitiva fafense marcou presença no 1º jantar “Os fafenses de França”, em Deuil-La Barre, onde Antero Barbosa

referiu que “o Município de Fafe quer ser facilitador também de negócios e, considera a possibilidade de avançar com pactos de amizade – ou mesmo geminações – com terras onde existem comunidades oriundas de Fafe”.

O Antero Barbosa agradeceu o inestimável empenho dos senhores Carlos Pires e Carlos Gonçalves, assim como dos seus pares da Associação “Os fafenses de França”, que mantêm vivo o orgulho de ser fafense e eo valor da sua ligação a Fafe.

1º ENCONTRO “FAFE NA SUÍÇA”



O Município de Fafe marcou presença na iniciativa “Fafe na Suíça”, em Grandson, Yverdonles-Bains, no dia 17 de maio. Neste primeiro encontro, organizado pelos fafenses Nuno Teixeira e Daniel Oliveira, o Município de Fafe promoveu e afirmou Fafe, divulgando oportunidades de investimento, ouvindo os fafenses emigrantes, reforçando a vitalidade dos laços de união entre Fafe e a sua comunidade emigrante na Suíça.

Esta iniciativa reuniu cerca de 400 pessoas num ambiente de grande alegria e animação, um evento “100% made in Fafe”, momento este de promoção e de afirmação de Fafe, mas também de confraternização e convívio junto da diáspora fafense.

O Antero Barbosa agradeceu o inestimável empenho dos senhores Nuno Teixeira e Daniel Oliveira, pela organização deste evento em terras helvéticas, que muito representou o orgulho de ser fafense, de celebrar as nossas raízes e a importância de fortalecer os laços de amizade, mesmo estando longe de casa.

À margem desta participação, o Antero Barbosa, foi recebido pela vice-presidente da Câmara Municipal de Grandson, Evelynne Perrinjaquet e pelos vereadores seguido-se uma visita aos principais pontos históricos-turísticos da comuna suíça. O Município de Grandson está integrado no distrito de Jura-Nord Vaudois, no cantão de Vaud, possuindo cerca de 90.000 habitantes, 70 municípios, e à volta de 1.400 empresas.



FAFE ESTABELECE ACORDO DE AMIZADE COM LUÇON

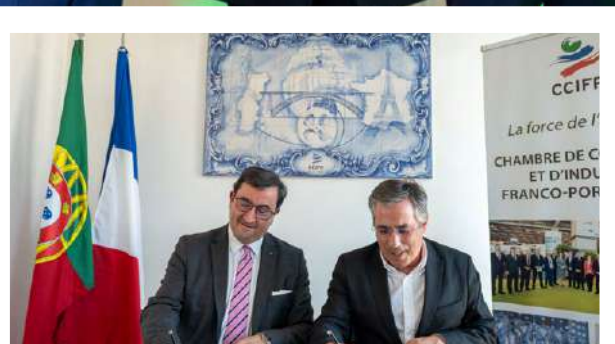
Antero Barbosa, Presidente da Câmara Municipal de Fafe recebeu o presidente da Câmara Municipal da cidade francesa Luçon, Dominique Bonnin, para estabelecer um acordo de amizade entre os territórios. Este trato entre cidades visa fortalecer laços a níveis culturais, de desporto, turismo e desenvolvimento económico. Ambos os autarcas comprometeram-se a partilhar contactos e agendas para identificar oportunidades e desafios conjuntos e as possibilidades de intercâmbio entre cidadãos, empresas e associações de ambas as cidades. Após a reunião, os dois presidentes juntaram-se aos 20 membros do Moto Club Luçonnais, que visitaram Fafe no âmbito de uma “roadtrip” por Portugal.





FEIRA DE NANTERRE

A Feira de Nanterre é uma feira tradicional de produtos regionais portugueses e da ruralidade que ocorreu em França. O Município de Fafe participou, pela primeira vez na 19ª edição deste evento no ano passado e, em 2025 apresentase de novo, neste que é um dos acontecimentos mais importantes da comunidade portuguesa em França. Fafe apresentou-se com um espaço denominado por “Fafe é tão perto” para promover os produtos locais e o convívio.





32ª CONFERÊNCIA ANUAL DA ASSOCIAÇÃO DAS INSTITUIÇÕES EUROPEIAS DA MIGRAÇÃO

A 32ª Conferência Anual da Associação das Instituições Europeias da Migração (AEIM) foi realizada em Fafe de 28 de setembro a 1 de outubro de 2022. Um evento que reuniu uma rede de quarenta organizações europeias e diversos especialistas, líderes e profissionais de diversas partes da Europa para discutir desafios e soluções em torno das questões migratórias. A cidade de Fafe recebeu este importante evento no auditório municipal, que contribuiu para a troca de experiências e o fortalecimento da cooperação entre as instituições europeias de migração de modo a promover políticas sociais mais inclusivas.





An aerial photograph of the town of Fafe, Portugal, showing a dense residential area with many buildings featuring red-tiled roofs. The town is nestled in a valley, surrounded by lush green forests and rolling hills in the background under a clear blue sky.

FAFE
município

**VIVER,
TRABALHAR,
ESTUDAR E VISITAR.**

    município de fafe