



**UMA AUTARQUIA
PRÓXIMA DAS
PESSOAS**

2013/2021



Ficha Técnica



Título: Uma autarquia próxima das pessoas
Edição e propriedade: Câmara Municipal de Fafe
Direção: Presidente da Câmara Municipal de Fafe, Raúl Cunha
Coordenação editorial: Mafalda Rodrigues Vicente
Textos: Gabinete de comunicação
Fotografia: Manuel Meira Correia





fafe

índice

- 05 - Mensagem do Presidente
- 06 - Terra de encantos
- 16 - Terra de cultura
- 36 - Terra de desenvolvimento
- 70 - Terra de tradições
- 84 - Terra de emoções
- 94 - Terra educadora
- 110 - Terra solidária

Mensagem > do Presidente

Raul Cunha

Terminados estes dois mandatos, quero manifestar a grande honra que foi para mim ter exercido as funções de Presidente da Câmara de Fafe, num espírito de missão.

Foram oito anos marcados por dificuldades internas e externas, relacionados com os constrangimentos legislativos e financeiros impostos pela Troika e depois pela situação sanitária que nos atingiu com esta situação pandémica da doença provocada pelo COVID-19.

Ao longo destes oito anos, tivemos a preocupação de servir Fafe e os Fafenses mais e melhor, com uma atitude de serviço de permanente busca do que é melhor para Fafe, colocando sempre as pessoas no centro das nossas políticas.

Trabalhámos com dedicação e afinco para termos um concelho mais desenvolvido, mais coeso, mais solidário e mais atrativo.

Na área social saliento o reforço dos programas sociais e o seu fortalecimento com a criação de programas novos como o Programa Municipal de Apoio à Renda e ao Crédito bancário, o Programa Municipal de Emergência Social, o Programa de Bolsas de Estudo para Alunos de Ensino Superior, a criação e desenvolvimento de uma rede de Centros de Convívio para idosos o seu apoio para a instalação e acompanhamento com uma equipa técnica multidisciplinar, o Programa de Transporte de Doentes e Pagamento de Medicamentos às famílias menos favorecidas, entre muitos outros.

Saliento também a requalificação completa do Bairro da Cumieira num investimento de cerca de 10 milhões de euros e uma intervenção em 245 habitações, bem como na reabilitação urbana do espaço exterior tornando aquela zona degradada da cidade numa zona agradável onde será bom viver.

Requalificámos a Rua Raúl Brandão e arruamentos adjacentes, o Bairro do Retiro, a Praça 25 de Abril, o Parque 1.º de Dezembro, abrimos um novo acesso que liga o Parque 1.º de Dezembro ao Parque da Cidade, requalificámos e ampliamos o Parque da Cidade, entre muitas outras intervenções.

A nível de edifícios, recordo a construção do edifício para instalação do Destacamento de Fafe da GNR; a construção do novo Mercado Municipal; a requalificação do Parque Municipal de Desportos; do Pavilhão Municipal, do edifício da Câmara Municipal, a construção do edifício Multifuncional,



sito na rua Amália Rodrigues, e a construção das novas instalações de alojamento animal do Canil Municipal.

Na área da educação, lembro os trabalhos de ampliação do Centro Educativo Montelongo, a construção do Centro Educativo Prof. Carlos Teixeira e da Escola Secundária de Fafe, bem como a requalificação generalizada da quase totalidade do parque escolar do concelho, ao mesmo tempo que apoiámos o combate ao insucesso escolar e criamos novos modelos e formas de aprendizagem.

Ao nível das vias, saliento as dezenas de Kms de vias requalificadas, com particular nota para a Estrada do Saibro em Regadas; a Avenida de ligação de Silvares S. Martinho a Antime e Silvares S. Clemente; a ligação da estrada nacional ao centro freguesia de Paços; a Rua de Bouças em Travassós, a Avenida Cónego Valdemar Gonçalves em St.ª Cristina e muitas e muitas outras em todas as 25 freguesias do concelho, com um investimento total superior a vinte milhões de euros.

A nível do apoio às empresas e ao estímulo da actividade económica vale a pena referir a construção do Nó de Acesso à Zona Industrial de Arões / Golães, criando assim condições para o seu crescimento; ampliamos a Zona Industrial do Socorro onde actualmente está a nascer um grande projeto industrial com um investimento estrangeiro de mais de cinquenta milhões de euros, e ainda demos os primeiros passos para a criação da Zona Industrial de Regadas.

De referir também os múltiplos apoios excepcionais relacionados com a actual situação de Pandemia e que foram muitos e variados.

Na questão do saneamento tivemos um investimento em redes de mais de cinco milhões de euros com instalação de saneamento em várias zonas e freguesias do concelho mais populosas

e que ainda não dispunham deste importante serviço.

Procurámos divulgar e desenvolver a atividade cultural e turística de Fafe, através da promoção da marca Fafe e da realização de vários eventos nacionais e internacionais de natureza cultural, desportiva e associativa, que chamaram a Fafe muitos visitantes.

Mantendo as políticas de descentralização, a Câmara Municipal de Fafe colocou os recursos financeiros à disposição das Juntas de Freguesia, através da assinatura de contratos interadministrativos, no valor global anual de 2 milhões de euros, para que estas pudessem concretizar os projetos que nas suas freguesias mais falta fizessem.

Tudo isto e muitas outras coisas foram feitas nestes mandatos que não cabem aqui neste momento, sempre mantendo as contas certas e equilibradas, sem dívidas a fornecedores ou pagamentos em atraso, com uma capacidade de endividamento de 30 milhões de euros, com uma fiscalidade no que depende dos municípios nos valores mínimos e continuando a devolver aos fafenses 2% do IRS.

Executámos tudo isto, contando sempre com o profissionalismo, competência e dedicação dos trabalhadores do Município. Sabemos que sem eles a realização deste programa seria mais difícil, mas também conhecemos o seu amor a Fafe e às suas gentes.

Trilhámos uma trajetória de crescimento e de desenvolvimento para o nosso concelho.

Tudo isto porque queremos para Fafe sempre mais e melhor!



Fafe, Terra de Encantos

Fafe é sem dúvida uma terra de encantos. Os espaços ajardinados distribuídos pela cidade, o jardim do Calvário, o Parque da Cidade, o Parque Porto Seguro, as construções inspiradas na arquitetura dos brasileiros, a Casa da Cultura, onde estão sediados o Museu das Migrações, o Museu da Imprensa e o das Comunidades, o Museu do Rali, o Edifício do Arquivo, as ruínas do Castro de Santo Ovídio são alguns dos exemplos.

Os encantos continuam em todo o concelho com as mais belas paisagens, desde o Alto de Morgair, onde o concelho atinge uma altitude próxima dos 900 metros e nasce o rio Vizela, abre-se a paisagem de montanha, ancestral, genuína e inspiradora; uma das maiores manchas de carvalhal contínuo da Europa, em Aboim e Várzea Cova, a Barragem de Queimadela, as zonas de lazer e parques de Merendas distribuídas pelas nossas freguesias, o alto de Santa Marinha, em Freitas e Vila Cova, o Alto de S. Salvador, em Armil, a Igreja Românica de Arões, a histórica Central Hidroelétrica de Santa Rita e muitos outros locais encantadores para onde os fafenses se reúnem em família, visitam e trazem a Fafe muitos visitantes.



Barragem da Queimadela



Albufeira de Queimadela

Com uma área de 11 hectares, dispõe de uma praia fluvial, com nadador salvador, classificada como praia acessível, com condições que possibilitam o acesso à praia para pessoas com mobilidade condicionada, desde a cadeira anfíbia aos lugares de estacionamento na cota de praia e de percursos com pavimento confortável e adequado.

Tem ainda um parque de merendas, bar com esplanada, casas de banho de apoio à praia, condições para a prática de desportos náuticos não poluentes, percursos pedestres e Parque de Campismo e Caravanismo.





Parque da Cidade

O Parque da Cidade de Fafe ganhou nova vida!



Depois de longos anos estagnado, o Parque da Cidade foi requalificado e está cada vez mais apelativo.

A devolução do espaço aos fafenses com a criação de novas valências foi uma das prioridades assumidas e cumpridas.

O Parque conta agora com uma grande área de percursos pedonais e espaços verdes que visam proporcionar momentos de lazer, diversão e prática desportiva com maior conforto e segurança.

Foi criado um parque Bio Saudável junto aos percursos pedonais, composto por seis equipamentos desportivos, formando um pequeno ginásio ao ar livre, que permite complementar as atividades físicas no parque.

As crianças também têm ali um espaço próprio com a criação de um parque infantil, com uma área de 425 m², composto por diversos equipamentos destinados a crianças também com mobilidade reduzida.

No que respeita ao trânsito, foram efetuadas algumas alterações, com o objetivo de consolidar e unir o jardim central e a área de lazer do Parque da Cidade.

O elemento água, com a introdução de lagos, transformou a paisagem, refrescando o espaço, possibilitando a utilização lúdica das suas margens e potenciando a atratividade de diversas espécies de aves.



“

O elemento água, com a introdução de lagos, transformou a paisagem, refrescando o espaço (...)





Jardim do Calvário



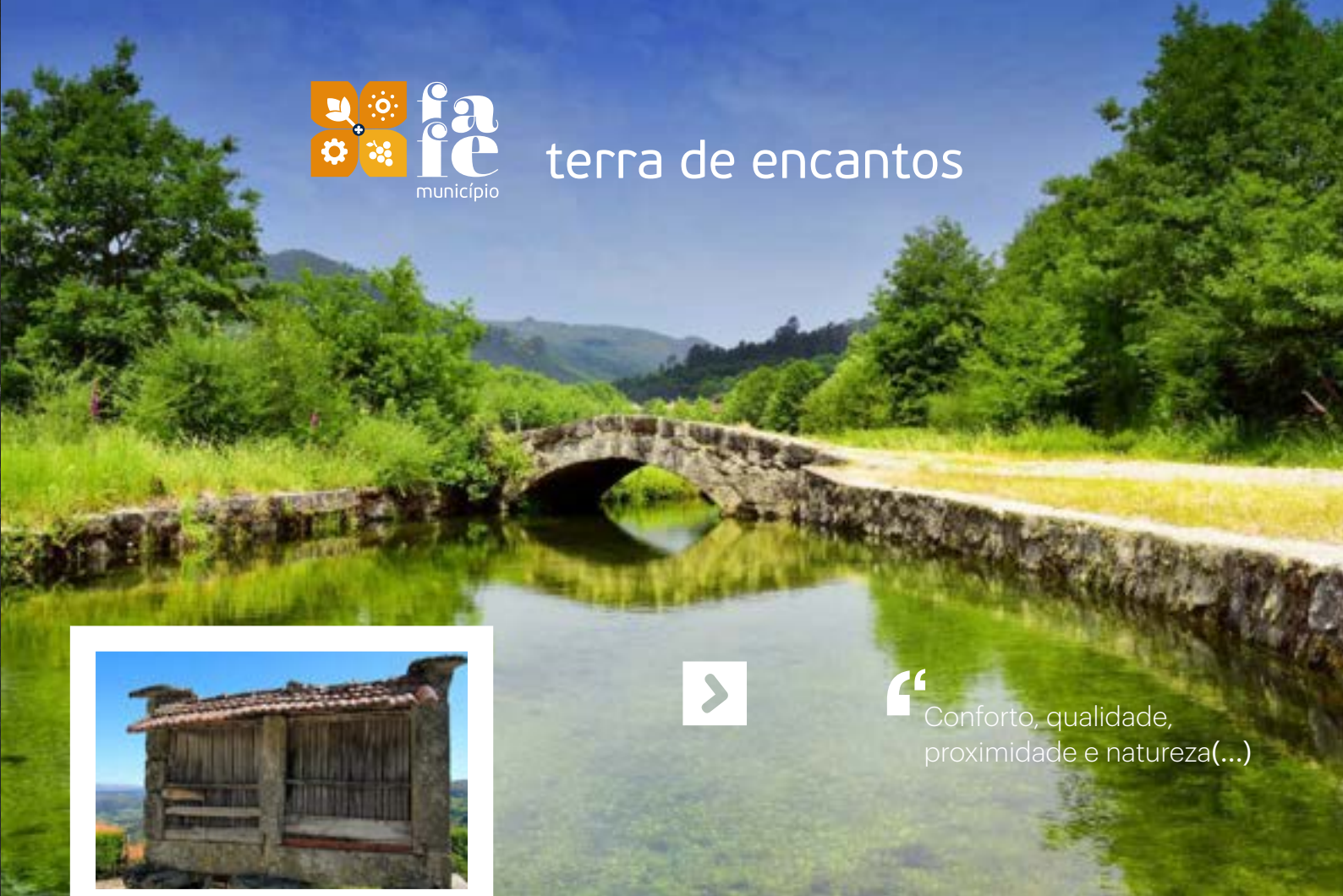
O mais importante jardim público da cidade, tomou o nome do lugar onde foi edificado (Calvário, onde existiu uma pequena capela). A iniciativa da sua construção deveu-se ao então presidente da Câmara, José Florêncio Soares, e teve o apoio do ilustre brasileiro fafense comendador Albino de Oliveira Guimarães. A inauguração formal do jardim romântico, ocorreu em 26 de Dezembro de 1892.

Na altura da sua edificação, o Passeio Público era também um elemento tipificador da sociedade portuguesa da 2.ª metade do século XIX, frequentado por burgueses como lugar de convívio, lazer e ócio, comentando as últimas novidades, ouvindo música tocada por bandas nos coretos e assistindo a representações teatrais e ao lançamento de fogo de artifício.

Em 1912, foram construídos um belo lago e o coreto, que ainda existem. O jardim apresenta uma estrutura retangular, é todo murado e revestido de frondosos cedros, tílias e carvalhos do norte.

Este jardim centenário continua a ser um local de eleição para usufruir de um espaço de entretenimento, repouso, convívio e namoro.





“ Conforto, qualidade,
proximidade e natureza(...)”



Turismo Rural

O Turismo Rural está em crescimento em Fafe. São já vários os empreendedores que apostaram nesta área, que se tem vindo a consolidar no território concelhio.

Conforto, qualidade, proximidade e natureza são alguns dos requisitos que fazem dos empreendimentos turísticos de Fafe uma mais-valia quer para a comunidade local, quer para os visitantes que de ano para ano têm crescido consideravelmente. Oriundos de vários pontos do país mas também do estrangeiro, os turistas encontram em Fafe locais extraordinários que potenciam o valor de um concelho que se quer afirmar cada vez mais a este nível.



Município de Fafe recupera Castro de Santo Ovídio



O Município de Fafe executou uma profunda intervenção de recuperação e restauro das estruturas do Castro de Santo Ovídio, o mais conhecido sítio arqueológico do concelho. A intervenção correspondeu à recuperação e consolidação dos seus muros de suporte e estruturas habitacionais. O Castro de Santo Ovídio, povoado fortificado característico do noroeste peninsular, terá sido fundado e ocupado num período cronológico compreendido entre o século VI A.C. e os finais do século II D.C. Foi alvo de trabalhos de escavação e restauro na década de 80 do século passado, carecendo hoje de diversos trabalhos agora iniciados pelo Município.





Museus

Os museus são locais onde se guardam e exibem coleções de objetos de interesse artístico, cultural, científico, histórico de uma sociedade. Em Fafe, alguns dos exemplos de demonstração pública da história, da identidade e da cultura de Fafe e dos seus fafenses podem ser vistos no Museu das Migrações, no Museu da Imprensa, no Museu das migrações e das Comunidades, no Museu da Educação, no Museu Hidroelétrico de Santa Rita, Museu do Moinho e do povo de Aboim, Museu da Casca de Carvalho em Aboim, Museu da Palha, Casa da memória-Engenho de Recovelas e no Museu do Rali.



Museu das Migrações e das Comunidades





Museu da Palha - Golães



Moinho da Casca de Carvalho de Aboim



Museu da Educação - Silvares S. Martinho



Museu do Moinho e do Povo de Aboim



Museu Hidroelétrico de Santa Rita



Museu da Imprensa de Fafe



Casa da Memória - Engenho de Recovelas



Mercado Bio

O Mercado Bio de Fafe procura recriar o espírito dos mercados tradicionais de rua, agregando a criatividade e as tendências contemporâneas de uma alimentação mais saudável. Esta Feira de Produtos Biológicos reúne vários produtores locais.

Os visitantes deste Mercado, para além do acesso aos mais variados produtos com a chancela de Fafe, antes do período da pandemia provocada pelo COVID-19, podiam almoçar no espaço, aproveitando os menus de degustação preparados por chefs da gastronomia de Fafe. Estes menus eram preparados com produtos biológicos dos produtores presentes no certame (azeite, mel, legumes, queijos, ervas aromáticas, chás, bolachas, compotas, entre outros). No mesmo espaço, foram dinamizadas vários workshops, momentos de degustação de produtos e ações de sensibilização, para toda a família, sob a temática da produção e alimentação biológica e hábitos de vida saudável.





cm-fafe.pt [/municipiofafa](https://www.facebook.com/municipiofafa)



O Município de Fafe, atento à importância que a Cultura tem no desenvolvimento das sociedades, desenvolve uma agenda cultural com a realização de diversas atividades dirigidas aos diversos públicos.

Foram inúmeras as exposições, peças de teatro, concertos, publicação de livros, exibição de filmes que a Autarquia promoveu e apoiou, ao longo dos últimos oito anos.

Desenvolveu ainda novos projetos como o Terra Justa - Encontro Internacional de Causas e Valores da Humanidade, os concertos Há Jazz em Fafe, o Ciclo de Cantautores 48/20, as Residências Artísticas, que trouxeram a Fafe individualidades e artistas nacionais e internacionais e contribuíram para a divulgação de Fafe.



cm-fafe.pt [/municipiofafa](https://www.facebook.com/municipiofafa)





“Terra Justa – Encontro Internacional de Causas e Valores da Humanidade”

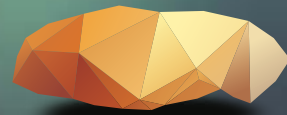
Conhecida como a Terra da Justiça, Fafe acolhe, desde 2015, o Terra Justa - Encontro Internacional de Causas e Valores da Humanidade, um evento internacional que procura alertar, provocar e envolver as pessoas a refletir sobre a importância das causas e valores da humanidade.

Durante vários dias, a cidade recebe um vasto conjunto de conferências, tertúlias de café, exposições de rua, teatro, debates e homenagens.

Com o Terra Justa, Fafe abriu o caminho das causas e tornou-se na capital dos valores da humanidade.

São várias as individualidades e organizações internacionais que têm passado por Fafe e trouxeram ao debate temas pertinentes e atuais como a solidariedade, a violência, a paz e a defesa dos valores humanos, o valor da cultura e questões de religião, os direitos das crianças em todo o mundo, a saúde, o trabalho e a liberdade.





Terra Justa

Encontro Internacional de Causas e Valores da Humanidade
F a f e







Cidade amiga das crianças – Unicef

A Câmara de Fafe aderiu ao programa 'Cidades Amigas das Crianças' da UNICEF. É uma iniciativa que visa promover a aplicação dos direitos das crianças nas decisões políticas e investimentos municipais com objetivo de melhorar a qualidade de vida das crianças, bem como a criação de condições favoráveis a um desenvolvimento saudável.

A adesão ao programa ocorreu no âmbito da edição 2017 do evento 'Terra Justa'.





Concertos



O Teatro Cinema é o palco de excelência para os espetáculos musicais da cidade.

Dezenas de artistas, de top nacional e internacional, têm esgotado a lotação da sala e proporcionado espetáculos maravilhosos aos fafenses.

O conceito visa atrair a Fafe um público variado, não só de Fafe, mas também de concelhos vizinhos e até a nível nacional. Não esquecer a gravação de álbuns (caso dos UHF) e de faixas que alguns artistas incluem nos seus trabalhos discográficos.

Foram dezenas (e serão muito mais) os espetáculos programados para o recinto.

A sala tem uma acústica extraordinária o que leva à satisfação de quem vem atuar.





[W cm-fafe.pt](http://cm-fafe.pt) [f /municipiofafé](https://www.facebook.com/municipiofafé)



Jazz *em* Fafe

O projeto Jazz em Fafe é, definitivamente, uma aposta ganha no panorama cultural e musical de Fafe. Grandes nomes do panorama jazzístico nacional têm passado pela cidade.

Outubro é o mês de excelência para todo um conjunto de concertos que têm deliciado quem a eles assiste. Para além disso, vários workshops, masterclasses, conversas e conferências têm animado a cidade.

Para além de grandes espetáculos, que decorrem no Teatro Cinema, realizam-se diversos concertos em outros espaços, protagonizados por alunos da Escola de Jazz do Porto.



ciclo de concertos Há Jazz em Fafe

48 20

CICLO DE CANTAUTORES FAFE

O 48/20 é um ciclo de concertos musicais que convida exclusivamente cantatores e que se debruça sobre a dinâmica autoral do "singersongwriter", aquele que canta e toca as suas próprias composições.

O projeto arrancou no ano de 2015 e já contou com nomes como Noiserv, Nuno Prata, Sandy Kilpatrick, The Wooden Wolf e Manel Cruz.

Implicou ainda a realização de duas residências artísticas com as duplas convidadas Momo + Ricardo Dias Gomes, do Brasil, e Luís Severo + João Sarnadas - "Flamingos" - que estiveram em Fafe a compor um tema original, inspirados na cidade e no ambiente que a envolve.





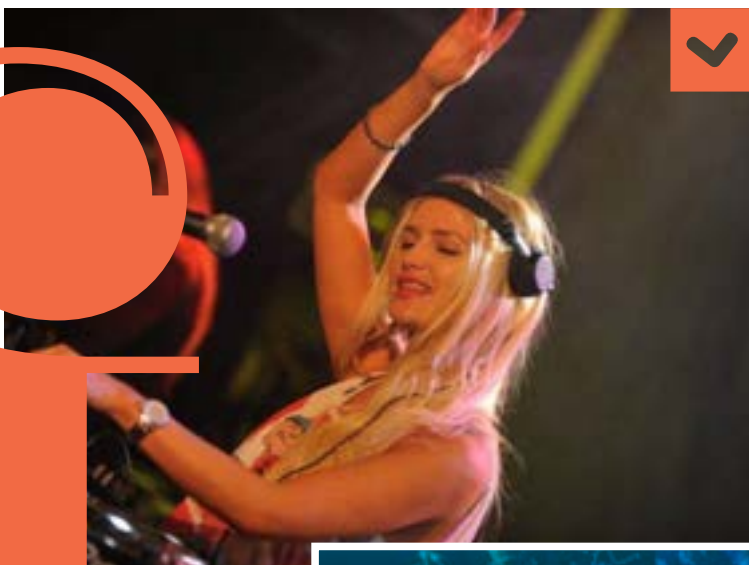
Bou à Xega



Fafe é uma terra que pretende acolher e fixar os mais jovens. Era por isso necessário inovar e introduzir novas iniciativas direcionadas para a juventude. Desde logo foi criado um espaço nas Feiras Francas de maio – o 'Bou à Xega' – que tem apresentado um conjunto de alternativas à música mais tradicional.

Dedicada especialmente ao público mais jovem, a iniciativa 'Bou à Xega' tem trazido a Fafe Dj's de renome nacional e internacional e o balanço tem sido francamente positivo.





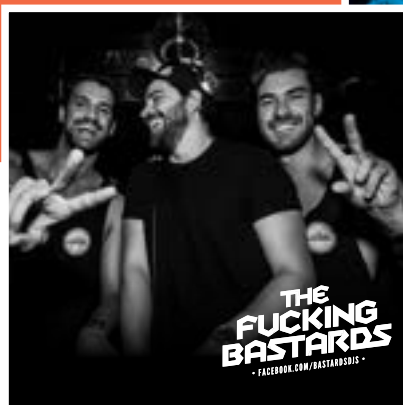
Juventude nas festas

Nas Festas do Concelho também há espaço para os jovens fafenses.

Para além de todos os números, que fazem já parte da tradição, o Município decidiu dedicar parte do programa à Juventude.

Também aqui a atuação de Dj's de renome nacional e internacional tem trazido os mais jovens ao centro da cidade e a participar cada vez mais numa festa que é de todos.

“ (...) Dj's de renome nacional e internacional tem trazido os mais jovens ao centro da cidade (...)”





FAFE A
CORES



Fafe a cores

Fafe a Cores resume-se nos 5 Kms mais loucos da cidade de Fafe.

O objetivo da iniciativa é promover a diversão e o convívio, sem esquecer as cores, pelas principais ruas da cidade. Ao longo da corrida decorrem quatro explosões de cor para colorir os participantes, criando assim um ambiente de festa e alegria.

No final da corrida tem lugar um sunset com DJ's.

Em duas edições já realizadas foram milhares os participantes no evento.

OS 5KM
MAIS
LOUCOS
FAFE A
CORES

TERRA JOVEM



Bandas

Fafe é uma terra de tradição nas Bandas Filarmónicas. No concelho existem duas Bandas: a Banda de Golães e a Banda de Revelhe que contam com o apoio da Câmara nas várias iniciativas promovidas, com a atribuição de um subsídio anual e com a disponibilização de um edifício para as suas sedes.

Ambas as Bandas têm mostrado a sua arte um pouco por todo o país e além fronteiras, movimentando centenas de alunos nas suas escolas de formação.

A par das Bandas Filarmónicas, também a Orquestra de Fafe tem contribuído para a formação dos nossos jovens e para a promoção de atividades lúdicas e culturais no concelho.





Residências artísticas em Fafe



Fafe tem acolhido várias residências artísticas em diversas áreas, desde o teatro à dança, passando pela música e até pela arte urbana. O balanço tem sido muito positivo com realce para o intercâmbio cultural e para promoção do território.

As residências duram, normalmente, quatro meses, sendo que o produto final é depois apresentado em Fafe através de espetáculos ou apresentações culturais.

Seguem depois o seu percurso a nível nacional e internacional.


O Município de Fafe assinala todos os anos, o aniversário do Dia da Liberdade e da Implantação da República, através de sessões solenes, com vários convidados, que relembram a importância destas datas.



Comemorações do 25 de abril





Comemorações do 5 de outubro 





Fafe, Terra de desenvolvimento



A Câmara Municipal de Fafe executou um conjunto de obras em todo o concelho com o objetivo de criar mais condições e melhores infraestruturas para toda a população.

O Município mantém, desta forma, o investimento na realização de obras de regeneração urbana, na requalificação de equipamentos municipais e na segurança da rede viária de todo o concelho.

Foi requalificado o Bairro da Cumieira, efetuadas obras de requalificação das infraestruturas escolares de todo o concelho, criadas melhores condições nas zonas de lazer, requalificadas as infraestruturas de desporto e criados mais e melhores equipamentos.

No âmbito do investimento na rede viária, foi construído o Nó de Arões / Golães, efetuadas obras de requalificação na zona urbana, efetuadas pavimentações, sinalização horizontal e instalação de guardas metálicas em diversas vias do concelho, criando, desta forma, melhores condições de segurança rodoviária.

Foi criada a rede de abastecimento de água no lugar da Cheda, em Monte e Queimadela e efetuados investimentos no prolongamento/remodelação de redes de abastecimento de água em várias zonas do concelho.

Foi reforçado o investimento no saneamento em cerca de 5 milhões, aumentando, desta forma, a taxa de cobertura de saneamento.





Centro Educativo Montelongo



No ano 2015 foi inaugurado o Centro Educativo Montelongo. Num investimento de 2,6 milhões de euros, participado em 85% por fundos comunitários, o Centro Educativo recebeu no seu arranque, cerca de 300 alunos (224 do 1.º ciclo e 73 do pré-escolar), provenientes das Escolas de Matriz, Santo Ovídio, Fornelos e Conde Ferreira.

Com capacidade para acolher, no total, cerca de 500 alunos, este novo centro educativo reúne 14 salas para o 1.º ciclo, preparadas para receber 25 alunos cada, quatro para o pré-escolar e mais duas salas destinadas à educação especial, uma vocacionada para a multideficiência e outra para o autismo. O centro integra também um Centro de Recursos e Biblioteca Escolar.





Centro Escolar Prof. Carlos Teixeira





Escola Secundária de Fafe



O Município de Fafe realizou as tão aguardadas obras de requalificação da Escola Secundária e da Escola Professor Carlos Teixeira. Foram efetuadas obras de requalificação e ampliação das duas escolas, que ao longo dos 30 anos de utilização foram-se degradando, tornando-se desadequadas às funções a que estavam adstritas.

Foram também efetuadas obras de reestruturação dos espaços criando condições e valências necessárias e atuais, desde salas de aulas, instalações sanitárias e compartimentos de apoio, proporcionando, desta forma, condições dignas a todos os que utilizam aqueles espaços.



Salas de aulas do futuro

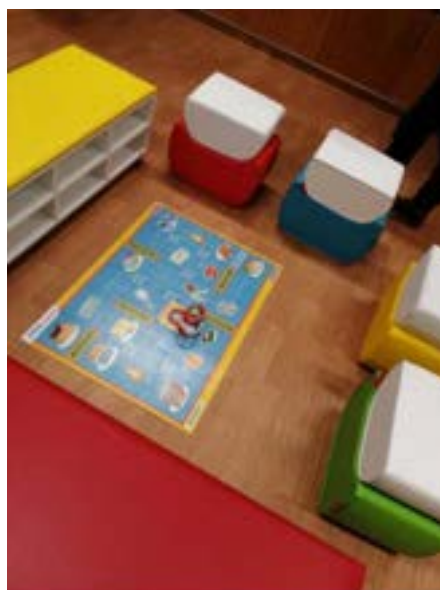


A Câmara de Fafe equipou os agrupamentos escolares com Salas de Aula do Futuro, no âmbito do PIICIE – Plano Integrado Inovador de Combate ao Insucesso Escolar, financiadas pelo Norte2020.

No total de seis, cada agrupamento dispõe de duas salas que aliam a tecnologia à educação. Na prática, estes espaços pretendem uma melhoria dos resultados escolares ao nível do 1º ciclo do Ensino Básico, utilizando metodologias inovadoras que permitam o aumento da motivação dos alunos para o estudo e para o seu esforço pessoal.

Cada sala contempla vários instrumentos interativos que vão proporcionar aos alunos formas de aprendizagem mais atrativas e estimulantes: um painel interativo, mesa interativa, kits de robótica, impressora 3D, câmara fotográfica, manuais digitais, web cam's, tablets, computadores e visualizador de documentos.

A Equipa +Sucesso Educativo – equipa multidisciplinar composta por técnicos do município (dois professores e um psicólogo) - vai mediar, junto da comunidade docente, a dinamização das salas de aula de futuro.





Remoção de Amianto nas Escolas

A Câmara Municipal de Fafe procedeu à substituição das coberturas de fibrocimento nos edifícios escolares de todo o concelho.

Estas obras resultam do investimento que a Câmara Municipal de Fafe tem efetuado na área da educação, bem como do trabalho de diagnóstico e identificação das escolas passíveis de intervenção para a retirada de placas de fibrocimento com amianto.





Montelongo



Golães



Medelo

Parques Infantis



Foram efetuadas obras de requalificação em 10 Parques Infantis nos edifícios escolares do concelho, nomeadamente em nas escolas de Silvares, Paços, Medelo, Moreira de Rei, Quinchães, Montelongo, Centro Escolar de Revelhe, JI de Golães, Seidões e Travassós. Esta requalificação consistiu na renovação do piso amortecedor em oito parques e na instalação de equipamentos novos em todos eles. A obra teve o objetivo de melhorar estes equipamentos e proporcionar mais segurança às crianças que os utilizam.



Travassós



Paços



Moreira do Rei



Seidões



Revelhe



Quinchães



S. Gens



Silvares



Campos de Ténis

Mantendo as políticas de dotar o concelho com melhores condições para a prática de desporto, a Câmara Municipal construiu dois novos campos de ténis, localizados no Parque da Cidade, uma obra que corresponde à concretização de uma antiga aspiração dos praticantes da modalidade.

Skate Parque

A Câmara Municipal de Fafe criou de uma zona integrada para a prática desportiva informal, equipada com um skate park e um campo 3x3 de Basketart, no Parque da Cidade.

Esta intervenção resultou de uma procura que tem vindo a aumentar por parte dos amantes de skates, em particular, e da auscultação que o Município de Fafe tem vindo a fazer junto dos jovens de Fafe.





Estádio Municipal

O Estádio Municipal de Fafe sofreu obras de requalificação que permitiram dar melhores condições de trabalho à Associação Desportiva de Fafe.

Como era perceptível na altura, desde há largos anos que aquele recinto desportivo não recebia um investimento capaz de o modernizar.

Desde a colocação de um novo relvado, passando pela renovação completa dos balneários, iluminação artificial e acessos novos, o estádio sofreu obras de vulto, recebendo aprovação por parte da Liga de Clubes para ali se realizarem jogos do campeonato.

Um investimento que vai continuar e que vai permitir que o Estádio Municipal fique dotado das melhores condições para receber grandes jogos.





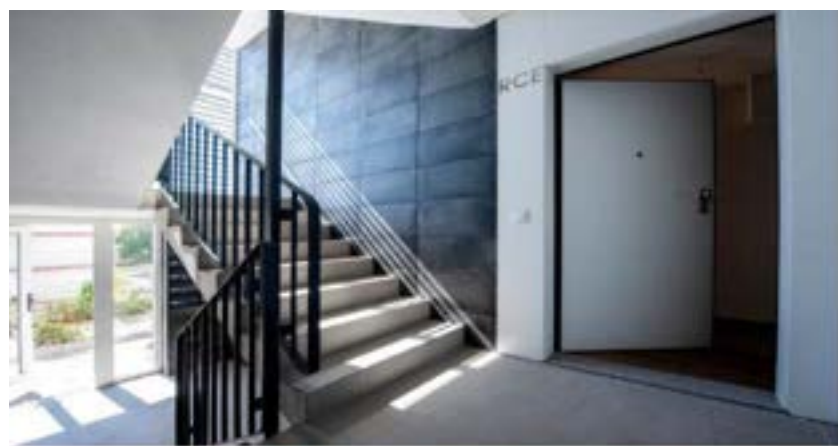
Requalificação do Pavilhão Municipal

O Pavilhão Municipal foi alvo de obras de requalificação e ampliação e de eficiência energética, tornando-o mais e adaptando-o às necessidades atuais da sua utilização através de uma reestruturação dos espaços existentes.

A intervenção consistiu na aplicação de materiais e sistemas construtivos com a capacidade de reduzir a manutenção e de aumentar a resistência do espaço. Foram utilizados materiais de cobertura com sistemas de impermeabilização, isolamento térmico e proteção com o objetivo de aumentar a eficiência energética.







Obras de Requalificação do Bairro da Cumieira



A Câmara realizou obras de requalificação interna e externa nos 11 blocos do Bairro da Cumieira. Foram efetuadas obras de eficiência energética, através da substituição de telhados, da colocação de isolamento térmico e acústico e novas caixilharias. Uma intervenção que abrange um total de 245 habitações.

Nas 195 habitações propriedade do Município estão também a ser realizadas intervenções de requalificação profundas: pintura, substituição de pisos, madeiras e portas, novas casas de banho, cozinhas e substituição das canalizações.

O Município de Fafe efetuou, ainda, trabalhos dos arranjos exteriores do Bairro da Cumieira, um projeto que pretende responder à carência de ligações na envolvente deste espaço e definir novos espaços de estadia e lazer, com novos caminhos pedonais e novas zonas pavimentadas, bem como a criação de dois novos eixos rodoviários, um espaço de lazer e desporto e novas zonas pavimentadas.

O valor global desta intervenção supera os 10 milhões de euros.



Edifício do Destacamento da GNR de Fafe

O novo destacamento da GNR de Fafe, cuja obra sofreu vários avanços e recuos nos últimos 20 anos, foi construído em 2017, devolvendo condições dignas aos militares que, até então, trabalhavam em instalações com uma localização desarticulada, que não apresentavam as condições adequadas, nem aquelas exigíveis para que fosse prestado o serviço público de qualidade.

Este novo Quartel está localizado no início da Rua Serpa Pinto dispõe de ótimas acessibilidades pedonais e rodoviárias, tendo também a vantagem de ficar próximo do centro da cidade. Com uma área total de 2988.00 m2, a área está distribuída por três pisos.

Estas novas instalações permitem a centralização de diversos núcleos operativos num mesmo edifício, melhorando a interação e a comunicação entre os mesmos, nomeadamente o Posto Territorial, Destacamento, Núcleo de Investigação Criminal, Serviços de Proteção da Natureza e Ambiente, entre outros.





Edifício Municipal Multifuncional



O Edifício Municipal Multifuncional foi construído numa zona central da cidade, junto à antiga estação ferroviária, procurando, desta forma, dinamizar a economia local, com a proximidade dos serviços, comércio e restauração. Com uma área de 1650m², este edifício alberga, neste momento, as instalações do Contact Center da Altice, gerido pela empresa Randstad. Este edifício representou um investimento considerável para a Câmara Municipal de Fafe que vê neste espaço uma utilidade variada, sendo facilmente remodelado, conforme a finalidade.





Praça das Comunidades

Depois de uma intervenção no valor de cerca de um milhão de euros, a Praça das Comunidades, está à disposição dos fafenses não só para a realização a feira semanal, mas também, com um espaço de lazer para miúdos e graúdos. Parque infantil, fontes, mobiliário urbano, árvores de fruto, plantas ornamentais, ou seja um espaço multiusos ao ar livre. A intervenção numa área total de 23 mil metros quadrados permite a quem utilizar aquele espaço, usufruir de todas as comodidades.

No espaço foi construído um parque infantil, com capacidade para 20 crianças, com atrativos para os mais novos; introduzido o elemento água, com três fontes ornamentais e aproveitada e restaurada a nora existente, tornando-se o elemento central da fonte ornamental da praça.

Junto ao tanque público existente no local, foi implantada uma outra fonte e um jardim com árvores de fruto, sendo que, ao longo da praça, foram instalados quatro canteiros com plantas de pequeno porte, também ornamentais.

Um espaço devolvido aos fafenses que há muito reclamavam a requalificação e reorganização da feira semanal.

“ (...) um espaço de lazer para miúdos e graúdos. Parque infantil, fontes, mobiliário urbano, árvores de fruto, plantas ornamentais (...)”





fafe
município

terra de desenvolvimento



Mercado Municipal

A Câmara construiu novas instalações do Mercado Municipal de Fafe, localizado na Praça das Comunidades, a 100 metros do antigo mercado.

A obra, que contou com um investimento de cerca de 258 mil euros, integra, no rés do chão, onze espaços comerciais: 5 pontos de venda de Peixe, 2 de Frutas e Legumes, 1 de Fumeiro, 2 de Flores e 1 Talho.

Na persecução de criar um edifício mais inclusivo, este foi alvo de modificações no âmbito das suas acessibilidades, passando a ser dotado de instalações sanitárias acessíveis a indivíduos de mobilidade condicionada.





Centro Coordenador de Transportes



A Câmara Municipal realizou obras de requalificação do Centro Coordenador de Transportes, num investimento que ultrapassa os 350 mil euros. Esta requalificação teve como objetivo melhorar as condições de utilização e acessibilidade para os utilizadores daquele espaço.

A necessidade premente da requalificação deste equipamento, construído em 1994, surgiu da sua degradação progressiva e por se encontrar desajustado às exigências atuais.

Com esta requalificação pretendeu-se tornar o Centro Coordenador de Transportes mais atrativo, acolhedor e com mais e melhores condições de mobilidade.

Canil Municipal

Fafe dispõe de novas instalações de alojamento animal do Canil Municipal. A obra, que contou com um investimento por parte do Município de mais de 316 mil euros, procurou criar melhores condições aos cerca de 240 animais errantes que lá estão alojados.

As novas instalações do Canil Municipal têm uma área de implementação de 750 m² e dispõem de 40 boxes, uma zona interior coberta, uma zona exterior coberta e um pátio exterior descoberto.





Loja de Turismo



A Loja Interactiva de Turismo de Fafe é a 45ª Loja da região Porto e Norte, com instalações na Praça 25 de Abril, disponibilizando informações sobre o turismo da região.

Restauração, alojamento, festas e romarias, roteiros turísticos, património cultural, tradições, eventos, notícias ou animação são alguns dos conteúdos disponíveis na Loja, havendo ainda aplicações para android e IOS, para que a oferta turística, em Fafe, acompanhe o visitante na sua descoberta pelo concelho.

Na promotora virtual, colocada no exterior, a funcionar 24 horas por dia, é ainda possível aos visitantes, para além de consultar toda a informação turística, tirar fotografias 'selfies', e enviá-las para qualquer lugar, através de email.

cm-fafe.pt [/municipiofafé](https://www.facebook.com/municipiofafé)



Nó de Arões



Considerando a necessidade de construir uma nova ligação à Variante da EN 206 para a melhoria da acessibilidade à Zona Industrial de Monte da Pena, Arões/Golães, a Câmara criou o denominado Nó de Arões, com o aproveitamento da passagem superior existente, para o incremento das funções das vias que foram articuladas através do Nó de Arões. A obra permitiu a promoção do desenvolvimento e ampliação da Zona Industrial de Monte da Pena e para a melhoria da acessibilidade à EN 206 e da segurança rodoviária.

Um investimento importante para a dinâmica das empresas e para o quotidiano da circulação automóvel.



cm-fafe.pt [/municipiofaf](https://www.facebook.com/municipiofaf)



Requalificação Parque 1º de Dezembro e Arruamentos Complementares



A Câmara efetuou obras de requalificação do Parque 1º de Dezembro, cujo valor total de investimento ronda os 318 mil euros.

Esta obra tinha como principal objetivo a criação de uma pequena praça que remata, a Norte, a Av. 5 de Outubro, onde se integrou o Padrão da Independência (Cruzeiro), numa plataforma elevada, formando, dessa forma, um miradouro para o Parque e conferindo maior visibilidade e dignidade ao monumento.

Esta obra constituiu algumas alterações de trânsito com a criação de uma via de dois sentidos de circulação automóvel e de um caminho pedonal que permite o atravessamento do Parque com acessibilidade universal.

Esta empreitada contemplou ainda a obra da Rua Ângelo Medon, um novo arruamento, que possibilita a melhor circulação no centro urbano, ao diminuir a carga automóvel da Av. 5 de Outubro, criando fluidez de trânsito entre a Rua Amália Rodrigues e a Rua de Sá e facilitando o acesso ao Parque da Cidade. Na Rua Ângelo Medon, criou-se uma bolsa de estacionamento com 61 lugares.





melhores vias,
mais segurança
rodoviária



Requalificação da Rua Raúl Brandão e arruamentos complementares



O Município de Fafe executou obras de requalificação na Rua Raul Brandão, Travessa Raul Brandão, Praceta Prof. Laurentino Monteiro e Rua João Crisóstomo (desde o cemitério Municipal até à Igreja Matriz). O objetivo desta empreitada é garantir melhores condições de mobilidade no espaço urbano.

Com um investimento na ordem dos 672 mil euros, esta obra pretende dotar aquele espaço com melhores condições para a circulação entre múltiplos utilizadores (circulação pedonal e de veículos), promovendo, assim, uma mobilidade urbana mais harmoniosa e eficiente.

Este é um projeto que vai de encontro às necessidades demonstradas pela população, sem adulterar os princípios orientadores das intervenções de requalificação urbana que têm sido implementados na requalificação urbana da cidade.



cm-fafe.pt [/municipiofafa](https://www.facebook.com/municipiofafa)



Praça 25 Abril Largo Ferreira de Melo



A Câmara efetuou obras de melhoria das condições de acessibilidade na Praça 25 de Abril e Largo Ferreira de Melo, uma intervenção importante na afirmação da estratégia de reabilitação e regeneração da cidade. Esta obra teve como objetivo a otimização do espaço urbano, a melhoria das acessibilidades, da circulação e a criação de melhores condições de mobilidade.

Foi uma intervenção pensada para melhorar o quotidiano dos munícipes que utilizam estes espaços, através da criação de melhores acessos, a requalificação dos espaços, o aumento das zonas pedonais e o reperfilamento de algumas zonas de jardim e das vias.





Sinalização, pintura e colocação de proteção nas vias municipais

A segurança da rede viária do concelho de Fafe é uma das prioridades permanentes. Nestes termos, foram efetuadas pavimentações em diversas vias de todo o concelho com o objetivo de melhorar o piso, tendo em consideração o desgaste natural que afeta a circulação de automóveis e motociclos.

Para além das pavimentações, foram múltiplas as empreitadas para a instalação de guardas metálicas de segurança rodoviária (rails de proteção) nas vias do concelho, bem como a pintura do piso e a colocação de sinalização vertical e horizontal.

Este tem sido um trabalho conjunto, realizado em articulação com as Juntas de Freguesia, que nos sinalizam as vias consideradas de risco para, posteriormente, a Câmara proceder à execução dos trabalhos. A instalação de rails, o reforço da sinalização, assim como as diversas intervenções de beneficiação, pavimentação e manutenção das vias, fazem parte de um trabalho contínuo que a Câmara desenvolveu para a melhoria da qualidade e segurança das estradas municipais com o objetivo de reduzir a sinistralidade.





Requalificação e Pavimentação da Rua do Saibro - Regadas



Beneficiação da EM61-2 entre a EN207 e o Lugar da Telha



Rua de Bouças-Travassós



Arranjo Urbanístico da Rua Cónego Valdemar Gonçalves Arões St.ª Cristina



Cruzamento Memorial de Revelhe



Requalificação do CM1645 de Paços



Requalificação do Retiro e Ruas complementares.



Beneficiação e Requalificação da Rua Nova - Pardelhas



Requalificação do Quarteirão da cultura



Rua dos Combatentes e Visconde Moreira de Rei



Alargamento Estrada Vilela

A Câmara Municipal de Fafe procedeu a diversas intervenções estruturais em todo o concelho. Estes investimentos permitiram revitalizar os espaços, dotando-os de mais e melhores condições para a população.



Ministra da Coesão Territorial reuniu em Fafe com Autarcas da CIM

A Ministra da Coesão Territorial, Ana Abrunhosa, acompanhada pelos Secretários de Estado da tutela, Carlos Miguel e Isabel Ferreira, e pelo Presidente da Comissão de Coordenação de Desenvolvimento Regional do Norte (CCDR/N), Fernando Freire de Sousa, reuniu no Salão Nobre da Câmara Municipal de Fafe, com os Presidentes de Câmara dos 8 municípios que integram a CIM do Ave, sobre a execução do Pacto para o Desenvolvimento e Coesão Territorial da Comunidade Intermunicipal do Ave (PDCT da CIM do Ave - Norte 2020) e respetiva realocação de verbas disponíveis aos projetos de cada Município para melhorar as taxas de execução, permitindo a reposição de verbas entre prioridades de investimento.



Financiamentos

NORTE2020
PROG. OPERACIONAL ESPECIALIZADA DO NORTE

PORTUGAL
2020

UNIÃO EUROPEIA
Fundo Europeu de
Desenvolvimento Regional

Fafe é o concelho do distrito de Braga com maior financiamento europeu atribuído à eficiência energética na Habitação Social e, a nível nacional, assume a quinta posição neste parâmetro.

Estes resultados são, simultaneamente, o reflexo das boas opções políticas do Município e do empenho e dedicação dos nossos serviços, que dão o seu melhor na elaboração dos projetos de candidatura, cumprindo os prazos e os critérios de elegibilidade.

Foram aprovados projetos para investimento nas diversas áreas de intervenção do Município como a reabilitação do edificado e eficiência energética no Bairro da Cumieira, na eficiência energética na iluminação pública do concelho, requalificação de vias e regeneração urbana, na educação com a requalificação das Escolas Secundária e Prof. Carlos Teixeira e promoção de projetos educativos, na área digital, do turismo, na área social e proteção civil. No total, foram aprovadas 34 candidaturas, com um valor elegível aprovado de € 18 338 664, o que corresponde a um valor total dos projetos de € 26 811 887.

Em construção



Espaço Memória

O Município de Fafe vai realizar obras de reconversão e ampliação da antiga estação ferroviária de Fafe, um projeto que visa a valorização do espaço onde se encontra implantado aquele equipamento. Com este projeto pretende-se homenagear o passado, integrando-o num edifício voltado para o futuro.

O novo espaço terá uma utilização multifuncional, com uma área destinada a galeria de arte, para a realização de exposições permanentes e temporárias, uma outra de salvaguarda e promoção da memória e ainda um espaço de conferências/auditório com lotação para 100 lugares sentados.

Requalificação do Pavilhão da Escola Prof. Carlos Teixeira

A Câmara continua a criar as melhores condições aos alunos do concelho. A requalificação do Pavilhão da Escola Prof. Carlos Teixeira vai dotar aquela infraestrutura de mais e melhores condições e mais conforto para todos os que a vão utilizar.



PROTOCOLOS JUNTAS FREGUESIA

Mantendo as políticas de descentralização, a Câmara Municipal de Fafe voltou a colocar os recursos financeiros à disposição das Juntas de Freguesia, através da assinatura de contratos interadministrativos, no valor global anual de 2 milhões de euros, para que estas possam concretizar os projetos que nas suas freguesias mais falta façam.

Considerando a relação de proximidade que confere às Juntas de Freguesia uma posição privilegiada no desenvolvimento das competências delegadas, é muito importante dotá-las de meios financeiros para fazer face às competências e garantir uma eficaz política de proximidade com todos os munícipes.



Silvares S. Martinho



Paços



Cepães



Fafe



S. Gens



Travassós



Regadas



Armil



Vinhós



Aboim, Felgueiras, Gontim e Pedraído



Agrela e Serafão



Antime e Silveiras S. Clemente



Ardegão, Arnozela e Seidões



Arões S. Romão



Parque de estacionamento - Arões Stª Cristina



Estorãos



Fornelos



Freitas e Vila Cova



Golães



Medelo



Monte e Queimadela



Moreira e Várzea Cova



Ribeiros



Quinchães



Revelhe



Balcão SNS

O concelho de Fafe dispõe de dez Balcões SNS 24, distribuídos pelas freguesias de Silvares São Martinho, União de Freguesias de Agrela e Serafão, União de Freguesias de Freitas e Vila Cova, Freguesia de Ribeiros, Freguesia de Paços, União de Freguesias de Aboim, Felgueiras, Gontim e Pedraído, União de Freguesias de Ardegão, Arnozela e Seidões, União de Freguesias de Monte e Queimadela, União de Freguesias de Moreira de Rei e Várzea Cova e Freguesia de Estorãos.

A instalação deste serviço teve em consideração a inexistência de Unidades de Saúde nas proximidades, bem como a existência de condições físicas e humanas nas respetivas Juntas de Freguesia.

O projeto, desenvolvido no âmbito dos Serviços Partilhados do Ministério da Saúde (SPMS), em articulação com Ministério da Saúde, ARS Norte e Câmara Municipal, tem como finalidade facilitar e promover o acesso aos serviços digitais e de tele saúde entre os cidadãos e os profissionais de saúde do Serviço Nacional de Saúde (SNS), através de criação de condições de maior proximidade e redução de barreiras na utilização dos meios técnicos ou mesmo face à sua inexistência.





Espaço do Cidadão



O concelho de Fafe dispõe de 17 Espaços de Cidadão, distribuídos pelas freguesias de Fafe, Arões S. Romão, Regadas, União de Freguesias de Agrela e Serafão, União de Freguesias de Moreira do Rei e Várzea Cova, Medelo, Paços, Revelhe, União de Freguesias de Antime e Silvares S. Clemente e Ardegão, Arnozela e Seidões, Fornelos, Travassós, Arões St.ª Cristina, Estorãos, Silvares, S. Martinho e União de Freguesias de Monte e Queimadela.

A criação destes espaços tem como objetivo a descentralização dos serviços, tendo como critérios de distribuição a distância, população e a existência nas juntas de freguesia de um funcionário em regime de permanência.

cm-fafe.pt [/municipiofafa](https://www.facebook.com/municipiofafa)





Terra de tradições



Fafe é uma terra de tradições e costumes. As festas populares e romarias, são tradições portuguesas bem enraizadas no espírito coletivo de um povo, crente e folião, com um papel de cariz religioso e social. As Feiras Francas – 16 de Maio, as Festas do Concelho e em Honra de Nossa Senhora de Antime, o Folclore e o artesanato são um património cultural de excelência.

A Câmara Municipal de Fafe tem um profundo respeito pelas tradições que, aliadas à modernidade, estiveram presentes em inúmeras celebrações.

As Feiras Francas e as Festas em Honra de Nossa Senhora de Antime, tidos como as maiores festas do concelho, dedicaram, recentemente, parte do seu programa à juventude, com atividades e espetáculos que enchem a cidade de jovens. Sem descurar as tradições, chamaram, para si, novos públicos, recolhendo, desta feita, o selo de sucesso.





FESTIVAL GASTRONÓMICO

VITELA ASSADA

À

MODA DE FAFE

Em 2014, a tradicional vitela assada à moda de Fafe em forno de lenha deu o mote à primeira edição do Festival Gastronómico que promove o prato tão típico do concelho.

O Festival da Vitela Assada à Moda de Fafe é uma aposta do Município e tem por objetivo dar visibilidade ao prato fafense a nível nacional, contribuindo para a promoção da marca Fafe e para o desenvolvimento económico local, sobretudo da restauração.

Diversos restaurantes do concelho têm aderido a este evento e confeccionado a sua melhor vitela em forno de lenha, acompanhada do tradicional vinho verde e dos doces regionais.

Em 2021, o Município de Fafe, em parceria com a Confraria da Vitela Assada à Moda de Fafe, deram mais um passo no reconhecimento deste prato tradicional com a conclusão da candidatura ao processo de qualificação do prato Vitela Assada à Moda de Fafe como Especialidade Tradicional Garantida.





“ (...) a tradicional vitela assada à moda de Fafe em forno de lenha (...)”







Feiras Francas de Fafe



Realizam-se nos dias 16 e 17 de Maio, desde, pelo menos, finais do século XVIII. Para além do concurso pecuário e da corrida de cavalos (momentos obrigatórios e tradicionais), as feiras são animadas com muita música e uma exposição de produtos e artigos da terra. Esta é uma celebração que dinamiza a cidade e traz a Fafe muitos visitantes.



cm-fafe.pt [/municipiofafe](https://www.facebook.com/municipiofafe)

“O programa diversificado alia a tradição, que todos os anos nos acompanha, à modernidade, tentando com isso trazer mais pessoas e mais jovens para o certame. O resultado foi o melhor. São milhares as pessoas que participaram nos vários momentos programados ao longo destes dias de festa.”
Raul Cunha, Presidente da Câmara



Festas do Concelho



As Festas em honra de Nossa Senhora de Antime, que habitualmente são celebradas no segundo fim de semana de julho, têm uma programação variada que alia a tradição à modernidade.

As Festas do Concelho são uma das marcas de excelência de Fafe, quer pela mobilização de pessoas, bem como pela oferta cultural que promove.



Festa do Emigrante

A Festa do Emigrante é já uma tradição no nosso concelho. Realiza-se todos os anos no mês de agosto. O objetivo é dar as boas vindas aos emigrantes como muita animação e um jantar com o prato típico de Fafe – A Vitela Assada à Moda de Fafe.





Folclore



Fafe tem sabido preservar várias das suas tradições. Exemplo disso é o folclore.

Com a finalidade de manter vivas as tradições folclóricas e etnográficas da região, os Grupos de Fafe têm mantido uma atividade regular na pesquisa e recolha de danças, cantares, trajes e utensílios. Estes grupos estão muitas vezes representados noutras festas, levando o nome da cidade para lá dos seus limites territoriais.

Durante o ano, são organizados festivais dedicados em exclusivo a estas tradições nacionais e internacionais, também com o acolhimento de grupos de dança etnográficos de diversos países.





Artesanato

Fafe também é conhecido pelo seu artesanato. O destaque vai para os entrançados de palha e centeio, que vão perdurando em várias freguesias do concelho com as mãos sábias dos artesãos locais.

Há ainda referência à manufatura de artefactos de madeira e arame, com destaque para os crivos, as peneiras ou os mosqueiros.

Ainda a nível do artesanato tradicional, está a ser recuperado o processo do linho e da lã.

No artesanato contemporâneo, destaque para os artigos em pele, como carteiras, mochilas e cintos, e para a Joalheria em Croché (fio de prata, cobre e pedras naturais e de couro).





terra de tradições

[vinhos verdes, doces regionais e produtos locais]



Doces Regionais

Os doces regionais assumem papel de destaque no concelho de Fafe.

Os doces de gema continuam a ser a grande referência. A aposta na qualidade mas mantendo métodos e receitas tradicionais fazem com que se diferenciem e sejam procurados um pouco por todo o país.

O pão de ló tradicional também mantém a sua singularidade, assumindo um papel fundamental na doçaria regional.

Aposta em novos produtos

Nos sabores, mesmo querendo manter as tradições, há sempre espaço para a inovação e para o empreendedorismo.

Em crescimento está a aposta na produção e comercialização de compotas. Com base em receitas tradicionais, mas introduzindo elementos novos, são potenciados os sabores e a procura continua a crescer no concelho.

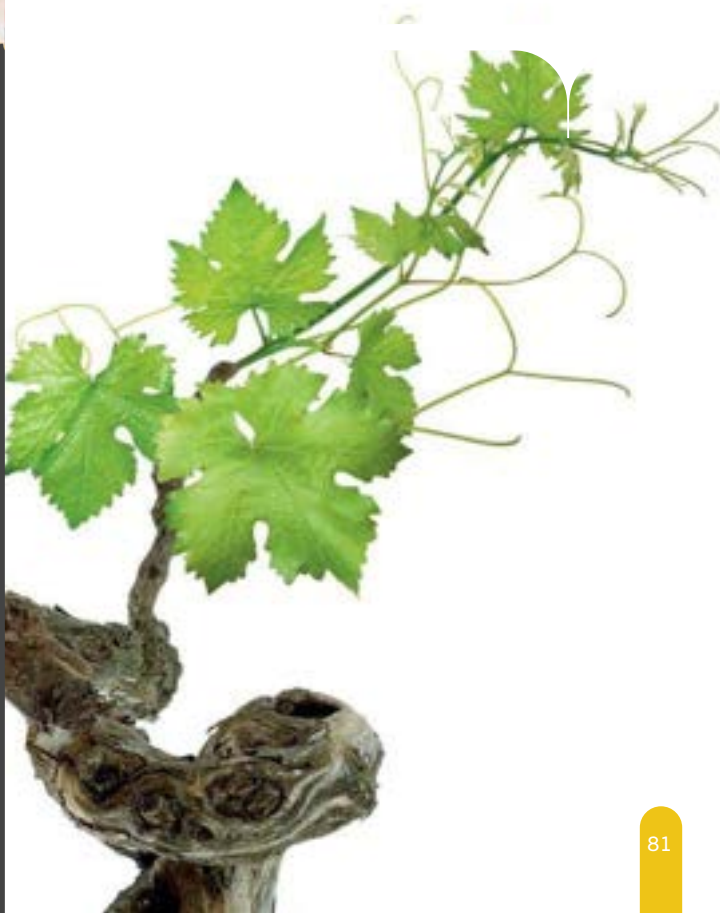
No mercado está também a Fanfe, a cerveja artesanal de Fafe, que foi criada por cinco amigos e que nesta altura tem já dois sabores diferentes: a Montelongo e a Fidalga.

Trata-se de uma cerveja que é feita a 100% em Fafe e de forma totalmente artesanal.

Vinhos Verdes

A Marca Fafe tem sido levada além-fronteiras, nomeadamente através de vários produtos produzidos no concelho e que se destacam pela qualidade. Exemplo notório são os vinhos verdes.

Conhecidos e reconhecidos, os vinhos verdes estão presentes nos grandes certames de divulgação e não podem faltar a uma boa mesa.



34º

Encontro de Cantadores de Reis de Fafe

DOMINGO 15H00
13 JANEIRO 2019
RUAS DA CIDADE
FINAL PAVILHÃO MULTIUSOS



#34encontrodecantadoresdereisdefafe #34encontrodecantadoresdereisdefafe #34encontrodecantadoresdereisdefafe #34encontrodecantadoresdereisdefafe



Encontro de Cantadores de Reis de Fafe



O Encontro de Cantadores de Reis, que decorre há mais de 30 anos, continua a ser uma das formas mais genuínas de tradição do concelho de Fafe.

A iniciativa decorre em vários locais emblemáticos da cidade com atuações na Igreja Matriz, Igreja Nova, Teatro Cinema, Escola Secundária de Fafe, Escola Professor Carlos Teixeira e o Auditório da Câmara Municipal. A final tem lugar no Pavilhão Multiusos.

O Encontro de Cantadores de Reis é sobretudo uma forma de preservar a tradição e o património cultural e imaterial de Fafe.

Ultimamente são mais de três dezenas, os grupos participantes.





Fafe Cidade de Natal



A época natalícia traz a Fafe um conjunto de iniciativas, alusivas à quadra, que se inserem no evento 'Fafe Cidade Natal'.

As cores, produzidas pelas tradicionais iluminações, os cheiros e os sabores em destaque no Mercado de Natal, onde decorre a venda de produtos diversos, transformam a cidade durante vários dias.

A animação musical também está sempre presente, nomeadamente com a participação de vários grupos do concelho no Encontro de Coros de Natal.

E o Pai Natal também não falta instalando-se na sua casa, no centro da cidade, e fazendo as delícias dos mais novos.

O evento 'Fafe Cidade Natal' tem já o seu espaço próprio na programação cultural do concelho, sendo todos os anos visitado por milhares de pessoas.





Fafe Terra de Emoções

Conhecida como uma Terra de Emoções, Fafe continua a ser palco de competições desportivas que nos referenciam ao nível nacional e internacional.

O concelho de Fafe é considerado como um dos melhores palcos de rali do mundo, recebendo a visita de milhares de entusiastas do desporto automóvel ao longo de todo o ano, em diversas provas que contam para os campeonatos nacionais, europeus e campeonato mundial.

A passagem da Volta a Portugal em Bicicleta por Fafe tornou-se, também, um ritual que atrai ao concelho centenas de visitantes e reúne o agrado dos fafenses que vibram e se entusiasma com esta terra que respira desporto e emoção.

Fafe é também palco de outras modalidades como a Final Four de Andebol, o Campeonato Nacional de Patinagem – Show e Precisão, os treinos das seleções de Futsal, entre muitas atividades desportivas.

Fafe é a catedral dos Ralis

Com troços emocionantes e paisagens espetaculares, as Serras de Fafe são palco privilegiado para os amantes da modalidade.

O destaque vai para o WRC Rally de Portugal, que completou já 50 anos, e que ano após ano arrasta verdadeiras multidões.

As classificativas de Lameirinha, Luíllhas e Montim, com zonas espetáculo reconhecidas por todos, levam a todo o mundo a marca Fafe.

Espectadores, mas também pilotos, e organização, constataam, a cada edição, que o Rali de Portugal tem passagem obrigatória por Fafe.

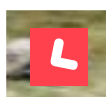


“

O estónio Ott Tanák (Hyundai i20), último vencedor do Rali de Portugal, elegeu a especial de Fafe como a sua preferida da prova “é um grande evento e sempre com uma atmosfera espantosa. Provavelmente, escolheria a especial de Fafe mas é sempre uma escolha difícil de fazer pois isto [a prova] não é propriamente uma loja de doces”



terra de emoções



Rali Serras de Fafe e Felgueiras



É mais uma prova que confirma Fafe como a Catedral do Rali, proporcionando um grande espetáculo aos admiradores do desporto motorizado.

Com a super-especial "Fafe Street Stage" a marcar a sua singularidade, o Rali Serras de Fafe e Felgueiras faz vibrar o público, atraindo muitos visitantes.

Rali Montelongo "Carlos Vieira"

Fafe acolhe, entre outras provas do desporto automóvel, o Rali Montelongo "Carlos Vieira", prova em piso de asfalto, do Campeonato Norte de Ralis e do Campeonato de Portugal Clássicos de Ralis, desde a última edição, também integrada no ERC-FIA (European Rally Championship).

A prova percorre as Serras de Fafe e é preenchida de emoção.





Volta a Portugal

A Volta a Portugal em Bicicleta tem passagem obrigatória em Fafe.

Fafe é já, aliás, uma das autarquias “âncora” da organização da prova rainha do ciclismo em Portugal.

A prova continua a visitar Fafe ano após ano, e o sucesso continua a ser a palavra de ordem. Muitos milhares de entusiastas reúnem-se no coração da cidade para aplaudir os bravos do pelotão.

Mas Fafe também está associado à inovação nesta matéria do ciclismo.

A prova teve em 2016, pela primeira vez, uma passagem por um local mítico do concelho, conhecido pelo Rali de Portugal, o Salto da Pedra Sentada. Os corredores percorreram 2,2 km em terra, gerando expectativa e o balanço foi muito positivo.





“ (...) passagem por um local mítico do concelho, conhecido pelo Rali de Portugal (...)”





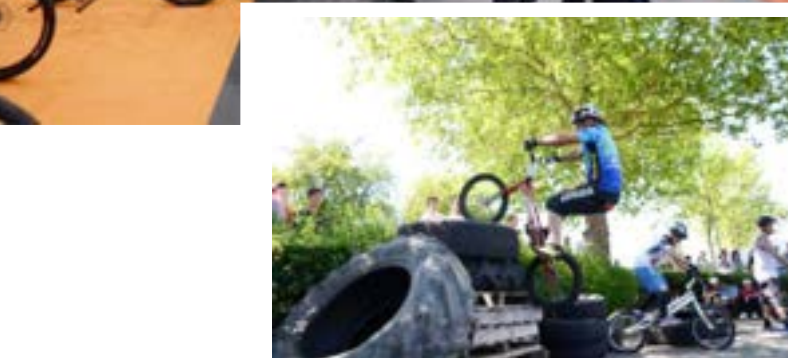
Fafeshowbike

A grande feira de referência do setor do ciclismo na região norte - Fafe Show Bike - realizou-se durante dois anos (2014 e 2015) em Fafe.

Tratou-se de um espaço onde os profissionais do setor do ciclismo e o público em geral puderam aceder a todos os tipos de produtos, informações e novidades.

O certame realizou-se no Pavilhão Multiusos de Fafe, o que assegurou o seu profissionalismo e o seu alto nível organizacional.

Em simultâneo decorreram várias provas de ciclismo, que envolveram milhares de participantes.



“ Por cá estiveram as quatro melhores equipas da prova rainha de andebol em Portugal (...)



Final 4 Andebol

Em 2017, o Pavilhão Multiusos de Fafe acolheu a Final Four da Taça de Portugal de Andebol que consagrou no plano masculino o ABC de Braga e no feminino o Colégio de Gaia.

Por cá estiveram as quatro melhores equipas da prova rainha de andebol em Portugal, tanto femininas como masculinas.

Um fim de semana de grande espetáculo desportivo, num sucesso organizativo, plenamente elogiado por todos os intervenientes.

Numa cidade que respira andebol, os grandes eventos continuam a passar pelo palco fafense.



terra de emoções



Futsal



Em 2018, o Pavilhão Multiusos recebeu a Seleção Nacional de Futsal para disputar dois jogos de preparação contra a Noruega.

No mesmo fim de semana, Fafe recebeu, ainda, a Seleção Nacional Sub 21 que disputou dois jogos contra a República Checa.



FPF e Município de Fafe unem o futebol



A Federação Portuguesa de Futebol, a Associação de Futebol de Braga, a Câmara Municipal de Fafe, o Instituto de Estudos Superiores de Fafe e as Associações de Futebol e Futsal Popular de Fafe acordaram enquadrar a prática do futebol e futsal de recreação e lazer na família do Futebol.

Para assegurar uma plena integração na família do futebol, todos os praticantes têm, de acordo com a lei, de apresentar seguro desportivo e exames médico-desportivos.

Acordada também ficou a plena integração das entidades e praticantes na família do futebol, unindo as duas realidades. Estimam-se que cerca de 1500 jogadores do concelho de Fafe sejam integrados na esfera do futebol federado.

cm-fafe.pt [/municipiofafef](https://www.facebook.com/municipiofafef)



Fafe Trail Run

A emoção e a perícia das provas de Trail chegaram a Fafe. O Fafe Trail Run, que cumpriu já a sua 2ª edição, atrai atletas de competição, mas também desportistas amadores 'À Conquista do Maroiço'.

Foram já milhares os participantes que, em Trail Longo, Trail Curto ou Caminhada, descobriram os encantos das Serras de Fafe e da Barragem de Queimadela.

A prova principal do Fafe Trail Run (26km) está integrada no Circuito Nacional de Trail da Associação de Trail Running de Portugal, fazendo parte das SERIES 150 - Região Norte.

A iniciativa é promovida pelo Fafe Runners com o apoio do Município de Fafe.

Patinagem

O concelho de Fafe acolhe diversas provas regionais e nacionais de patinagem ao longo dos anos, desde vários Campeonato Nacionais de Show e Precisão Patinagem Artística, diversos Festivais de Patinagem Artística e Abertos Nacionais.

Milhares de atletas já passaram pelo Pavilhão Multiusos de Fafe em todas estas iniciativas que provam que o nosso concelho é também uma terra de desporto.



terra educadora

A Câmara Municipal de Fafe mantém a Educação como uma prioridade de investimento no futuro, apoiando também os alunos no domínio da ação escolar, com o objetivo de promover o sucesso escolar e a igualdade de oportunidades.

A autarquia mantém o apoio aos centros educativos, dotando as escolas de infraestruturas e equipamentos e respondendo às necessidades do meio educativo, como foi o caso da requalificação de duas das maiores escolas do concelho, criando mais e melhores condições para cerca de 2400 alunos.

Nos últimos anos, e para estimular os alunos, contribuir para o sucesso escolar e modernizar o ensino, o Município apostou na implementação de projetos educativos e nas salas de aula, que aliam a tecnologia à educação.

O Município apostou ainda na implementação de projetos educativos que procuram estimular os alunos e contribuir para o sucesso escolar: Hypatiamat, Educação Financeira: No Poupar Está o Ganho, + Cidadania, Ensinar e Aprender Português e o Eco-Escolas.

A Câmara de Fafe equipou também os agrupamentos escolares com Salas de Aula do Futuro, no âmbito do

PIICIE – Plano Integrado Inovador de Combate ao Insucesso Escolar.

Cada agrupamento dispõe de duas salas que aliam a tecnologia à educação. Na prática, estes espaços pretendem uma melhoria dos resultados escolares ao nível do 1o ciclo do Ensino Básico, utilizando metodologias inovadoras que permitam o aumento da motivação dos alunos para o estudo e para o seu esforço pessoal. Cada sala contempla diversos instrumentos interativos que vão proporcionar aos alunos formas de aprendizagem mais atrativas e estimulantes: um painel interativo, mesa interativa, kits de robótica, impressora 3D, câmara fotográfica, manuais digitais, web cam's, tablets, computadores e visualizador de documentos.

Também os Clubes Terra Justa resultam de um protocolo, assinado durante o Terra Justa 2019, entre a Câmara Municipal de Fafe e a Universidade Lusófona, através da área de Ciência das Religiões, e reforçam o espírito do encontro internacional Terra Justa, organizado anualmente pela autarquia, que se realizará logo que estejam reunidas as adequadas condições sanitárias e de segurança para a respetiva logística.



Clubes terra justa



O Município apostou na implementação de projetos educativos que procuram estimular os alunos e contribuir para a melhoria do sucesso escolar.

O projeto, a “Literacia Matemática no 1ºciclo - Hypatiamat”, uma plataforma disponível na internet, tem como objetivo potenciar a aprendizagem da matemática através da utilização das novas tecnologias. É dirigido aos professores e alunos do primeiro ciclo do Ensino Básico, com ênfase no 2ºano de escolaridade.

“+ Cidadania - No Combate ao Abandono Escolar” é o projeto destinado a crianças do Pré-Escolar e do 1ºciclo do Ensino Básico e tem como missões prevenir e reduzir o abandono escolar e promover a igualdade de acesso a uma educação de qualidade. A plataforma proporciona um ambiente de aprendizagem rico em tecnologia.

O projeto “Empreendedorismo Escolar no 2º, 3ºCiclo e Secundário – Escolas Empreendedoras IN.Ave” surgiu como resposta à necessidade de os alunos serem cada vez mais bem-sucedidos na vida pessoal, social e profissional. Focando-se na educação para o empreendedorismo e a cidadania, visa o desenvolvimento das competências, emoções, ferramentas e dos valores dos empreendedores. É dirigido aos alunos do 2.º ciclo, 3.º ciclo e ensino secundário.

“Despertar para a Ciência no 3º, 5º, 7º e 10º anos - CURTIR

CIÊNCIA” é o projeto que visa despertar nos alunos o interesse pela cultura científica e pelas atividades laboratoriais. É dirigido a alunos do 3º ano do 1º ciclo, 5º ano do 2º ciclo, 7º ano do 3º ciclo e 10º ano do ensino secundário.

O Projeto Litteratus tem como finalidade elevar os níveis de compreensão de todos os alunos do 1º ciclo do ensino básico. Esta meta não se circunscreve a alunos com dificuldades de aprendizagem ou com talentos excepcionais. O projeto implica a implementação de um programa – “Aprender a compreender torna mais fácil o saber” e é dirigido para os alunos do 3.º e do 4.ºanos de escolaridade.

“Empreendedorismo Escolar no Pré-Escolar e no 1º Ciclo - Ter Ideias para Mudar o Mundo” é a aposta numa formação integrada e alargada das crianças através de projectos e experiências inovadoras e desenvolve o espírito empreendedor a crianças dos 3 aos 12 anos. Tem o objetivo de promover valores e competências em áreas como a cidadania, voluntariado, trabalho de projeto, solidariedade ou educação ambiental. Este projeto tem como público-alvo os alunos do pré-Escolar, 1º e 2º Ciclo.





Eco-escolas

O Eco-Escolas é um programa internacional da “Foundation for Environmental Education”, desenvolvido em Portugal desde 1996 pela ABAE. Pretende encorajar ações e reconhecer o trabalho de qualidade desenvolvido pela escola, no âmbito da Educação Ambiental para a Sustentabilidade.

Em Fafe, este projeto iniciou em 2018/2019 e a adesão das escolas foi aumentando, sendo que no ano letivo 2020/2021 foram galardoadas 16 escolas do concelho.

Os Agrupamentos de Escolas de Fafe e de Escolas Prof. Carlos Teixeira foram também distinguidos com o galardão Eco-Agrupamento, pelo facto de todas as escolas que o integram terem sido reconhecidas com o título de Eco-Escolas.

O trabalho realizado por alunos e professores que, ao longo do ano, promovem atividades é acompanhado pela Câmara. Este é um projeto que estimula as questões de natureza ambiental e estimula o sentido de cidadania e da prática democrática.



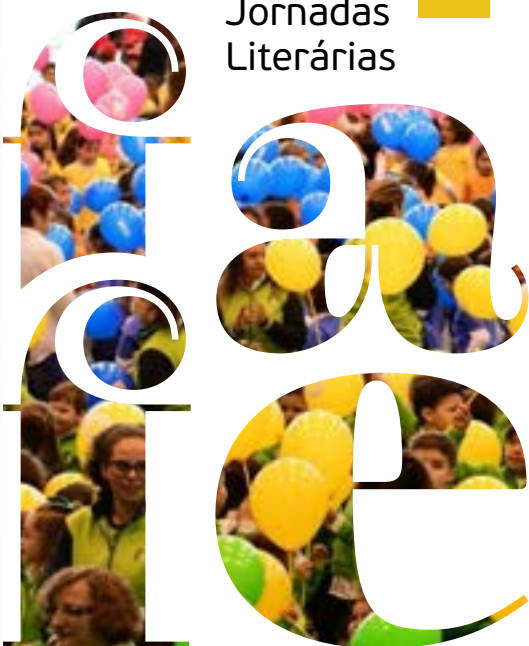


(...) cinco dias de duração, que privilegiam a leitura, o teatro, a literatura, a música, a escrita, o bailado, a ilustração e a fotografia.





Jornadas Literárias



As Jornadas Literárias de Fafe mobilizam anualmente alunos de todos os Agrupamentos de Escolas do concelho, conta com diversas atividades, distribuídas pelos cinco dias de duração, que privilegiam a leitura, o teatro, a literatura, a música, a escrita, o bailado, a ilustração e a fotografia.

A autarquia conta com a parceria, na organização das Jornadas, dos Agrupamentos de Escolas de Fafe, Montelongo e Prof. Carlos Teixeira, Escola Profissional de Fafe, Colégio de Fornelos, Instituto de Estudos Superiores de Fafe, Fafe Cidade das Artes, Academia de Música José Atalaya, Escola de Bailado de Fafe e Núcleo de Artes e Letras de Fafe.

Esta iniciativa já é um marco cultural da cidade e do concelho que mobiliza uma larga faixa de pessoas, especialmente os alunos das várias escolas que participam nas atividades propostas, ao mesmo tempo que se promove a descentralização da cultura.



AH! VIVARTE

FAFE | CIDADE DAS ARTES

Sensibilizar e formar novos públicos, no âmbito da arte e cultura, e promover o concelho e a região, contribuindo para a transformação cultural, social e económica, são os objetivos do Ah!Vivarte.

Promovido pelo pelouro da Cultura, através da plataforma Fafe Cidade das Artes é um programa que pretende estimular o imaginário de cada criança através da arte, cultura e diversão. Na base do Ah!Vivarte estão espetáculos assentes em obras inseridas no Plano Nacional de Leitura, com o objetivo de enriquecer a proposta pedagógica, tendo em conta os diferentes públicos.

Alunos dos Jardins de Infância, 1º, 2º e 3º ciclos das escolas de Fafe, Celorico de Basto, Cabeceiras de Basto, Guimarães e outros concelhos, passaram pelo Teatro Cinema e encantaram-se com as peças apresentadas.





Academia de Música José Atalaya



A Academia de Música José Atalaya mantém-se fiel aos objetivos que nortearam a sua criação e tem mantido uma enorme vitalidade ao longo dos últimos anos.

Tem quase 19 anos de existência e ao longo desse tempo soube encontrar o seu espaço no tecido cultural do concelho.

A Academia, graças ao Contrato de Patrocínio anual com o Ministério da Educação – cerca de meio milhão de euros - e ao indispensável apoio com que a Câmara Municipal nunca faltou, consegue proporcionar uma formação de excelência e completamente gratuita a todos os alunos que frequentam os Regimes de Ensino Articulado, um percurso formativo que pode ir até 8 anos e que, no ano letivo que agora termina, abrangeu cerca de 200 alunos.

Ao nível externo, os alunos da Academia de Música José Atalaya conquistaram este ano mais de uma dezena e meia de prémios. Vários foram colocados na Orquestra Ensemble e muitos outros já seguiram formação, estando nos melhores estabelecimentos de ensino superior do país e estrangeiro.



Corta Mato Escolar



O renovado Parque da Cidade passou a acolher, e em boa hora, a realização das provas do corta-mato escolar.

Mais de 2000 crianças do 4º ao 12º ano participaram nas corridas sob o mote "Eu sou ativo, Eu sou saudável, Eu gosto de mim".

A grande festa do atletismo teve várias corridas divididas pelos escalões de 4º ano, Infantil A, Infantil B, Iniciado, Juvenil e Júnior.

No final houve prémios para os melhores classificados, numa grande jornada de desporto, que ano após ano tem crescido.

“os jovens praticam desporto, convivem e criam hábitos de vida saudáveis.”

[W cm-fafe.pt](http://cm-fafe.pt) [f /municipiofafe](https://www.facebook.com/municipiofafe)



Andebol Escolar



A prática desportiva dos jovens fafenses passa em grande parte pelo andebol, que é, a par do futebol, a modalidade rainha no concelho. Ano após ano, realiza-se o convívio escolar de Andebol de 5.

Participam alunos essencialmente do 5º e 6º ano, aliando a prática desportiva ao convívio com outros jovens, num contexto de hábitos saudáveis.



Basquetebol Escolar

O basquetebol continua a ganhar o seu espaço de afirmação entre os jovens fafenses. Anualmente é também realizado um convívio, que vai já na sua 5ª edição, destinado a jovens do 5º ao 9º ano, juntando cerca de 300 jovens.

O conceito é idêntico ao do andebol: os jovens praticam desporto, convivem e criam hábitos de vida saudáveis.





Encontro de Reis das Escolas de Fafe

Em Fafe, todos os anos, mais de 2000 crianças, oriundas de todas as freguesias do concelho e de várias instituições de ensino, juntam-se no Multiusos para cantarem os reis.

A festa faz-se juntando a parte cultural com a vertente pedagógica. As crianças trajam a rigor para cantar os reis juntamente com os seus professores.

Uma tradição que começa a enraizar-se nos mais novos desde cedo.





“ (...) percorrem todo o coração da cidade com a sua alegria e irreverência, dando um grande colorido, com um grande espírito carnavalesco.

Desfile de Carnaval das Escolas

O Carnaval em Fafe é um momento imperdível. São mais de 2500 crianças, de praticamente todos os estabelecimentos de ensino do concelho, que percorrem todo o coração da cidade com a sua alegria e irreverência, dando um grande colorido, com um grande espírito carnavalesco.

As crianças dão aso a toda a folia do carnaval, juntamente com os seus professores e auxiliares.

As ruas da cidade enchem-se para ver o desfile dos mais pequenos, que é cada vez mais aguardado.





Assembleia de jovens munícipes



É a iniciativa que marca, a cada ano, o arranque das comemorações do 25 de Abril em Fafe. Trata-se da Assembleia de Jovens Munícipes que reúne no mesmo espaço dezenas de alunos do concelho, em representação de todos os agrupamentos escolares e da Associação Cultural e Recreativa de Fornelos.

A atividade pretende envolver os jovens no funcionamento político autárquico, promovendo-se algo muito próximo do que é a Assembleia Municipal.

A ideia é aproximar e dar a conhecer aos jovens a realidade local bem como os projetos e ações promovidos pela Câmara Municipal.



terra educadora



Encontro pedagógico para infância e juventude

O Encontro Pedagógico do Teatro para a Infância e Juventude é uma ação voltada para educadores, que tem como objetivo promover a troca do saber e experiências. Criado em 2014, o Encontro reúne anualmente, além de educadores comprometidos com o bem estar das crianças e adolescentes, profissionais e pesquisadores, que através de oficinas e mesas redondas provocam o pensar, resultando numa linda absorção do conhecimento.





cm-fafe.pt [/municipiofafa](https://www.facebook.com/municipiofafa)





Dia da Criança

O dia 1 de Junho, dia da criança, tem contado com a presença de mais de 3000 crianças do concelho, que se reúnem num espaço de excelência, no rejuvenescido Parque da Cidade, onde podem desfrutar de insufláveis, diversos jogos, espetáculos de magia, oficinas de arte e ciência, karaoke e palhaços. Um momento de celebração dos mais novos, numa grande festa.

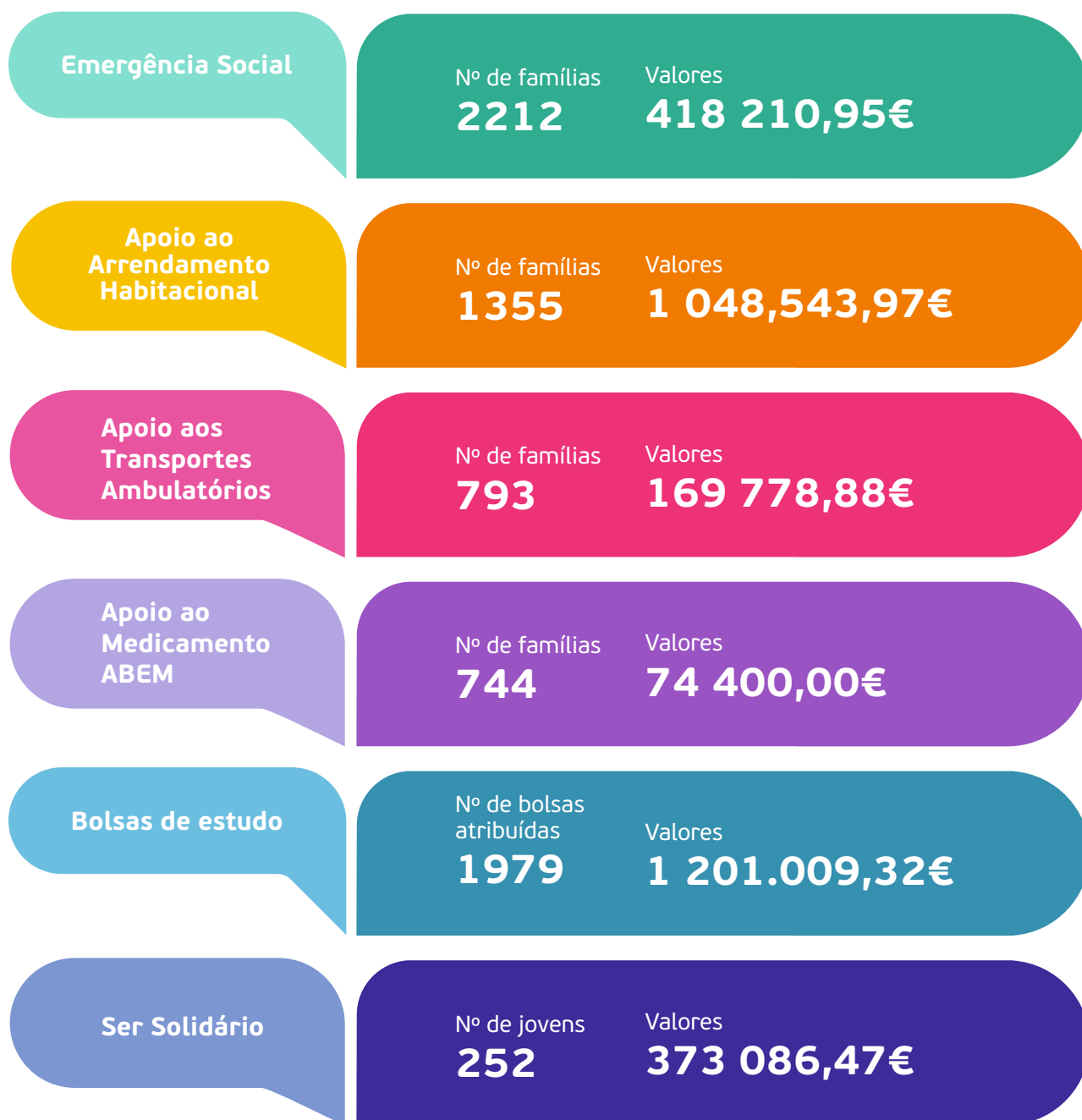


O Município de Fafe estabeleceu como prioridade as pessoas e o desenvolvimento de políticas que proporcionam aos Fafenses mais e melhor qualidade de vida, autonomia e a promoção de uma cidadania ativa. Nestes termos, desenvolveu programas para dar respostas sociais que vão de encontro às necessidades da população do concelho que vive em situação financeira mais difícil. Os programas de ação social incluem medidas destinadas às famílias, desde os idosos,

jovens e crianças.

A Câmara disponibiliza, assim: Apoio no transporte ambulatório de doentes; Fundo de emergência social (ajuda no pagamento de despesas familiares); Apoio à renda; Programa abem (medicação); Programa Municipal para Melhoria de Habitação de Agregados Familiares Carenciados; Programa "Ser Solidário"; Atribuição de bolsas de estudos.

Apoios Sociais atribuídos





Projetos Sociais no Bairro da Cumieira



Estão a ser desenvolvidos três grandes projetos sociais que visam o desenvolvimento de um trabalho de inclusão social e a igualdade de oportunidades. O “Projeto EI! - Educação para a inclusão”, o “Projeto Trilhos Interculturais” e o projeto GPS4G acompanham a população residente.

Estes projetos têm como objetivo a integração da comunidade em geral e da comunidade cigana mais especificamente, com base numa ação multidimensional e interinstitucional, assente em estratégias e ações promotoras da interculturalidade e na participação cívica, geradora de uma igualdade de oportunidades e coesão social

no território, bem como a inclusão social de crianças e jovens provenientes de contextos socioeconómicos mais vulneráveis, tendo em vista a igualdade de oportunidades e o reforço da coesão social.

O GPS4G tem como finalidade a criação de uma Associação de Moradores, representativa dos interesses da população aí residente, que desenvolverá atividade numa dupla vertente: por um lado fará a interlocução junto de outras entidades para a promoção da qualidade de vida no bairro e, por outro lado, fará a dinamização de eventos de carácter cultural, social e desportivo.



Fundo de Emergência Social

A Câmara Municipal de Fafe tem feito um esforço contínuo no desenvolvimento da vertente social do município.

No caso do Fundo de Emergência Social estão previstos apoios de natureza pontual, tendo como objetivo primordial minorar ou suprir a situação de carência económica das famílias, prevenir o agravamento da situação de risco social em que estes se encontram e promover a sua inclusão.

O Fundo prevê, por exemplo, a comparticipação no pagamento de despesas domésticas, nomeadamente, faturação de água, eletricidade e gás; comparticipação com despesas em medicamentos, em despesas de educação indispensáveis, entre outras.



“ (...) a comparticipação no pagamento de despesas domésticas, nomeadamente, faturação de água, eletricidade e gás;



Programa municipal para melhoria de habitação de agregados familiares carenciados

O programa municipal para melhoria de habitação de agregados familiares carenciados pretende ir ao encontro de famílias que vivam sem o mínimo de condições de habitabilidade e sem recursos económicos para efetuar obras de reparação nas respetivas casas.

Foi lançado em 1998, pelo então vereador com o pelouro de Ação Social, Raul Cunha, e mantém-se até hoje, sendo que já apoiou mais de 600 famílias, num investimento superior a 5 milhões de euros.

É um programa essencial que proporciona que as pessoas vivam com mais qualidade e conforto.





Bolsas universitárias /Ser Solidário

Os alunos de Fafe cujos agregados têm dificuldades económicas, e que revelem capacidades para ingressar no ensino superior, contam com a ajuda da Câmara para estudar.

O valor de cada bolsa de estudo, que terá uma duração máxima de dez meses, corresponderá a 40% do valor da bolsa de estudo atribuída no estabelecimento de ensino superior que frequenta.

Por outro lado, a autarquia mantém o Programa Ser Solidário que tem como objetivo promover, junto dos jovens do concelho, atividades de caráter ocupacional e didático, possibilitando um primeiro contacto com a realidade profissional. É destinado a jovens que não concluíram o 12º ano, deixando no máximo três disciplinas em atraso, ou para jovens que não tenham conseguido ingressar no Ensino Superior, tendo prioridade jovens que pertençam a agregados carenciados.

Os jovens do concelho de Fafe que participam no Ser Solidário prestam apoio em Associações, IPSS's, Escolas, Centros de Saúde, Juntas de Freguesia e Câmara Municipal, durante 20 horas semanais e recebem pelo desempenho das suas funções durante os oito meses de vigência uma bolsa mensal de 200 euros.



Intervenção junto dos seniores



O Município de Fafe tem um Plano de Intervenção junto dos Idosos que tem vindo a permitir a realização de inúmeras atividades lúdicas e de lazer dedicadas aos mais velhos.

O objetivo é o de combater a solidão, isolamento, e promover o envelhecimento saudável e ativo, melhorando assim a qualidade de vida e a auto estima da população sénior de Fafe.

Destaque, por exemplo, para a ginástica sénior, que decorre duas vezes por semana, mas também para as aulas de hidroginástica e caminhadas intergeracionais.

A promoção de idas à praia nos meses de verão é outra das iniciativas que regista bastante adesão.

Já durante a última semana de setembro, e por forma a assinalar o Dia Internacional Sénior, são promovidas diversas atividades, que culminam com uma visita à Quinta da Malafaia.





Centros de convívio

Um pouco por todo o concelho, os idosos já podem contar com Centros de Convívio. O investimento foi de cerca de oito milhões de euros.

O projeto teve por base o trabalho da Unidade de Intervenção e Recursos para os Centros de Convívio de Idosos (UNIR), da Delegação de Fafe da Cruz Vermelha, unidade composta por uma equipa multidisciplinar de técnicos habilitados para a dinamização de centros de convívio de idosos.

As várias atividades desenvolvidas pela UNIR passaram pela realização de ações de divulgação dos centros de convívio em cada freguesia correspondente, pela elaboração de um diagnóstico de necessidades junto de potenciais participantes nos centros de convívio e outros elementos chave em cada freguesia, bem como pela elaboração de um plano de ação para cada freguesia.



COVID-19

Desde Março de 2020, altura em que a COVID-19 chegou a Portugal, a Câmara Municipal de Fafe tomou um conjunto de ações para a contenção da pandemia. Prevenção e preparação do futuro foram as linhas chaves que orientaram e orientam a linha de ação do Município, em estreita colaboração com as autoridades de saúde locais, regionais e nacionais.

Ao longo destes últimos meses, foram implementadas medidas que acautelam os comportamentos preventivos e responsáveis necessários à contenção desta pandemia.

A Câmara de Fafe abriu um Centro de testes à COVID-19 que funcionou como Área de Atendimento à COVID-19 (ADC-Comunidade) e promoveu a realização de testes de rastreio à COVID-19 aos profissionais e utentes de todos os lares do concelho, aos profissionais e utentes da Cercifaf, a toda a corporação dos Bombeiros Voluntários de Fafe e aos funcionários das empresas do concelho.





Instalação da Unidade Municipal de Vacinação

A Câmara Municipal de Fafe, em parceria com a ARS-Norte e o ACES do Alto Ave, instalou uma Unidade Municipal de Vacinação, no Pavilhão Multiusos de Fafe.

Esta iniciativa teve como finalidade preparar um espaço amplo onde foram administradas as vacinas contra a COVID-19 à população fafense, de forma segura e eficaz.

Em parceria com a Associação Empresarial de Cabeceiras de Basto, Celorico de Basto e Fafe, a Autarquia definiu um conjunto de medidas excecionais de apoio e incentivo às empresas locais, como forma de minimizar o impacto negativo da pandemia COVID-19.

As medidas excecionais abrangeram várias áreas: fornecimento de água, águas residuais, resíduos sólidos urbanos, rendas e publicidade nos estabelecimentos comerciais e/ou industriais.



Novas regras de funcionamento na Feira Semanal



O Município aderiu ao Projeto Vamos Salvar Portugal e disponibilizou também uma linha de apoio psicológico durante pandemia COVID-19.





Secretários de Estado em Fafe para reunião sobre a COVID-19



Em Maio de 2021, António Sales, Secretário de Estado Adjunto e da Saúde, esteve em Fafe, em visita à Região de Saúde do Norte, acompanhado pelo Secretário de Estado da Mobilidade e Coordenador do Norte para a Covid-19, Eduardo Pinheiro.

A reunião de trabalho, realizada nos Paços do Concelho de Fafe, e que teve como tema central a evolução da Pandemia COVID-19, contou também com a presença do Presidente da Câmara Municipal de Fafe, Raul Cunha, do Presidente do Conselho Diretivo da ARS Norte, Carlos Nunes, do Vogal do Conselho Diretivo, Ponciano Oliveira, do Diretor Executivo do ACES Alto Ave, José Novais de Carvalho, e Delegada de Saúde, Mercedes Pardo.

